



Etologie skotu - alternativní způsoby chovu

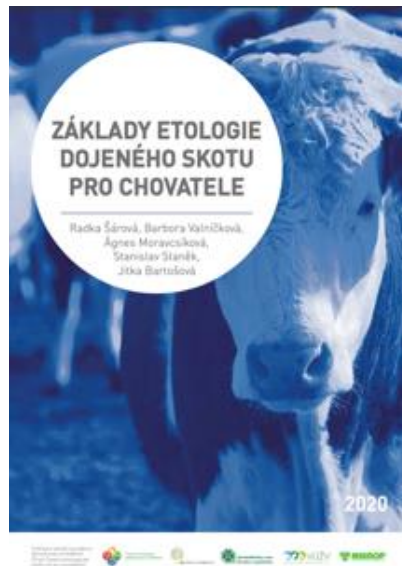
Ing. Ágnes Moravcsíková
moravcsikova.agnes@vuzv.cz



Etologie a welfare skotu - VÚŽV

Knihy - zdarma dostupné na www.ctpz.cz

Odborné články - *Náš chov, Selská revue*



Lze snížit tepelný stres pomocí krmení jen mléčnými nápoji?

Tepelný stres a jeho negativní dopady na výt. ukaz. a chov. telat jsou jedním z kritických bodů odchovu telat v letních měsících. Vzhledem k charakteru tohoto problému a jeho negativním dopadům na odchov telat, ale i technologií k dispozici, kterými mohou negativní dopady způsobené tepelným stresem na telata minimalizovat, by tyto jevy v chovatecké praxi přinejmenším vyžadily. Jedním z efektivních nástrojů eliminace dopadů tepelného stresu na telata je pečlivé zavedení optimalizačního managementu v úživě a krmení telat v období mléčné výtvy (směsť raciony, voda) v letních měsících, tak i praktické zorientování a včasná péče o management výtvy a krmení telat. V dalších článcích se zaměříme na tepelný stres krav v období stání na suchu a jeho vliv na přetě-
menozarete tely, ale i na management ustájených telat, welfare a organizaci práce v chovu.

30 | *30. číslo revue* **ODBOURNÉ**

Role sociálního prostředí v životě telat



Přívěs ustájené telata mají vliv na zdravotní stav telat ustájených individuálně.

5. díl Sociální faktory ovlivňující výskyt onemocnění u skupinově ustájených telat

ODBOURNÉ

Odchov telat v sociálním prostředí: krátkodobý trend, nebo budoucnost tuzemských chovů? I. část

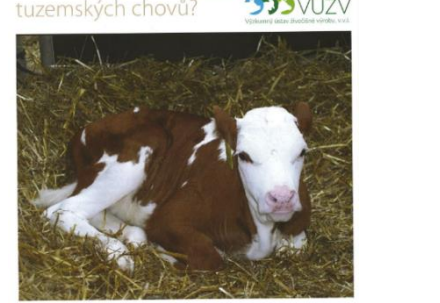
Ustájení a držení telat v sociálním prostředí ustájených telat jsou pro české chovy již poměrně velmi časté, v některých případech to může být i více než 50%. Vzhledem k tomu, že telata v sociálním prostředí ustájených telat jsou podléhající většímu stresu, než telata v individuálním prostředí, je důležité věnovat pozornost i jejich zdravotní péči. Vzhledem k tomu, že telata v sociálním prostředí ustájených telat jsou podléhající většímu stresu, než telata v individuálním prostředí, je důležité věnovat pozornost i jejich zdravotní péči.



Ustájení telat pro bezpečnost porážky vyžaduje starostlivost. Je to zejména vzhledem k tomu, že telata v sociálním prostředí ustájených telat jsou podléhající většímu stresu, než telata v individuálním prostředí, je důležité věnovat pozornost i jejich zdravotní péči.

ODBOURNÉ

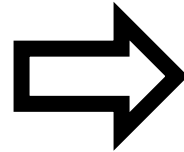
Odchov telat v sociálním prostředí: krátkodobý trend, nebo budoucnost tuzemských chovů?



Ustájení telat pro bezpečnost porážky vyžaduje starostlivost. Je to zejména vzhledem k tomu, že telata v sociálním prostředí ustájených telat jsou podléhající většímu stresu, než telata v individuálním prostředí, je důležité věnovat pozornost i jejich zdravotní péči.

Program

Vybrané oblasti z
etologie skotu



Jak je lze uplatnit
v chovech ?



Sociální organizace

- Stádo tvoří příbuzné krávy, telata, starší jalovice a dospívající býčci
- Sociální organizace stáda je stabilní
 - Skot dokáže rozeznat 50-70 jedinců
- Samice prožijí celý život ve stádě, ve kterém se narodily

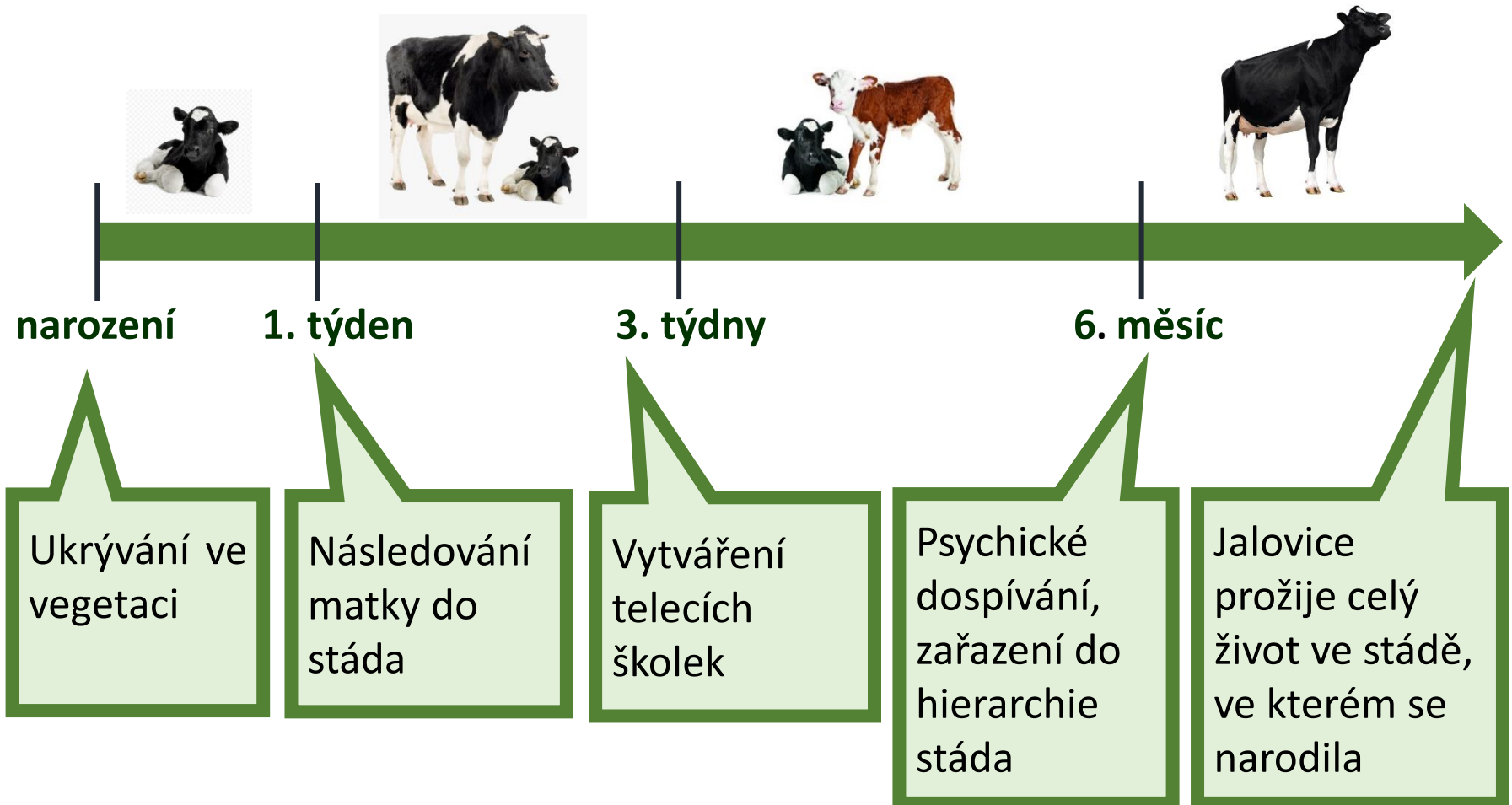


Sociální organizace

- Dospívající býčci kolem 2. roku věku odcházejí ze stáda
- Tvoří malé mládenecké skupinky, případně žijí soliterně
- Dospělí býci se přidružují ke skupinám samic pouze v období říje



Sociální prostředí telat v průběhu života



Vztahy ve stádě

- Stabilní sociální hierarchie
- Založena především na věku
 - Mladší jedinci respektují starší, výše sociálně postavené a zkušenější krávy



Vztahy ve stádě

- Ve stabilním stádě k bojům téměř nedochází
- Dominanční postavení udržováno zejména bezkontaktními interakcemi (hrozba, ústup)
- Boje jen při prolnutí stád ⇔ střet neznámých zvířat



Vztahy ve stádě

- Vytváření přátelských vazeb
 - Začínají se vytvářet od dvou týdnů věku
 - Preference podobně starého sociálního partnera
 - Preferenční vztah se vytvoří před dovršením 3,5 měsíců věku a přetrvává i po 18. měsíci věku



Jak poznáme „kamarády“?

- Mezi známky vzájemné spřízněnosti patří:
 - Nízká agresivita
 - Vysoké množství pozitivních interakcí
 - Tolerance v konkurenčních situacích
 - Synchronizace chování
 - Trávení času ve vzájemné blízkosti
 - Ležení ve vzájemné blízkosti



- Relaxovaná situace
- Ukazatel kvality vztahu

Existují přátelské vazby také u dojnic?

- Dojnice se přeskupují dle fáze laktace 5-6x za mezidobí
- Nenáhodná individuální preference dojnic
 - Vliv na vztah má dlouhodobá vzájemná znalost
 - Přátelské vztahy mají dojnice, které spolu trávily čas jako telata



Proč jsou úzké sociální vazby důležité?

- Vzájemná sociální podpora
 - Skot vyhledává sociální kontakt známého jedince při vystavení stresující události \Rightarrow zmírnění stresoru
 - Párově ustájená telata zřejmě lépe zvládají odrohování než individuálně ustájená telata

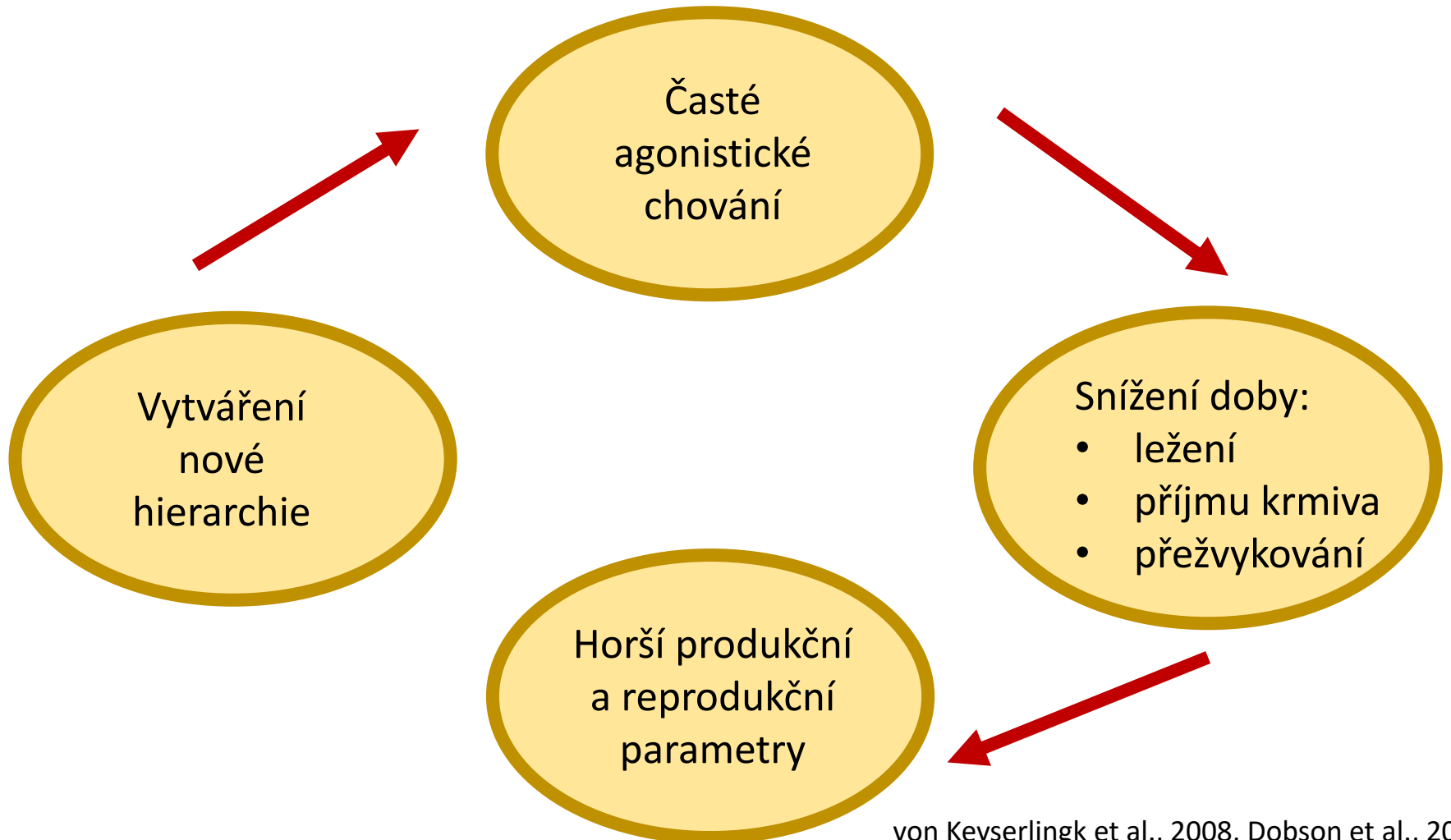


U jiných sociálně žijících druhů sociální podpora jedinců urychluje hojení ran

Sociálního prostředí v chovech skotu



Problematika přeskupování dojnic



Vytváření stabilního sociálního prostředí

- Snížit přeskupení na nutné minimum
- Přeskupovat krávy po skupinkách
- Společně přesouvat krávy, které se dlouhodobě znají
- Přesouvat v době, kdy jsou krávy nejméně aktivní
- Pracovat s hustotou osazení

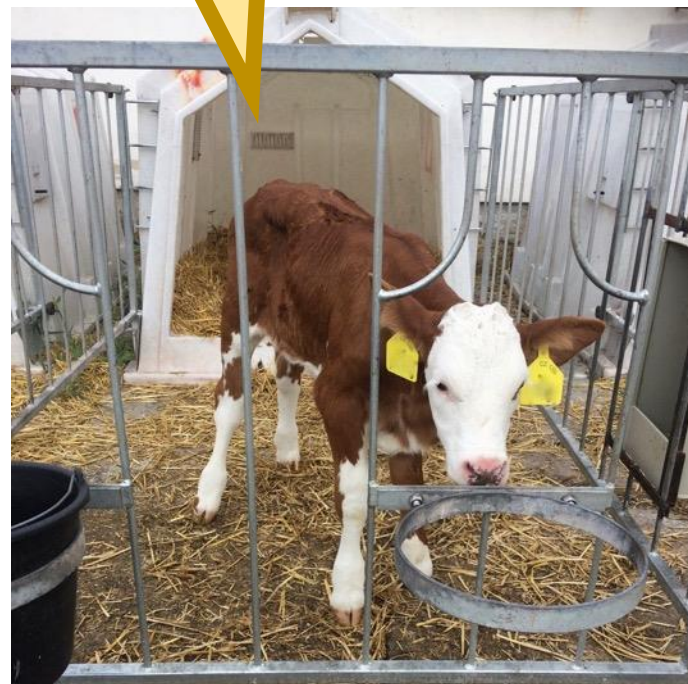
Malá skupina známých jedinců může zmírnit sociální nepokoje spojené s přeskupením

Problematika individuálního ustájení telat

- Prvních 8 týdnů života telete
 - V ČR 97 % chovů
 - Např. ve Španělsku jen 40 %, Irsku 10 %, Řecku 35 % chovů

Evropská komise vydala rozhodnutí do konce roku 2023 revidovat stávající legislativu EU ⇔ postupný zákaz individuálního ustájení ve všech zemích EU ?

Nízká kvalita života



Alternativní systémy odchovu telat

- Odchov telete v páru/ ve skupině telat
- Odchov telete s matkou/ kojnou krávou



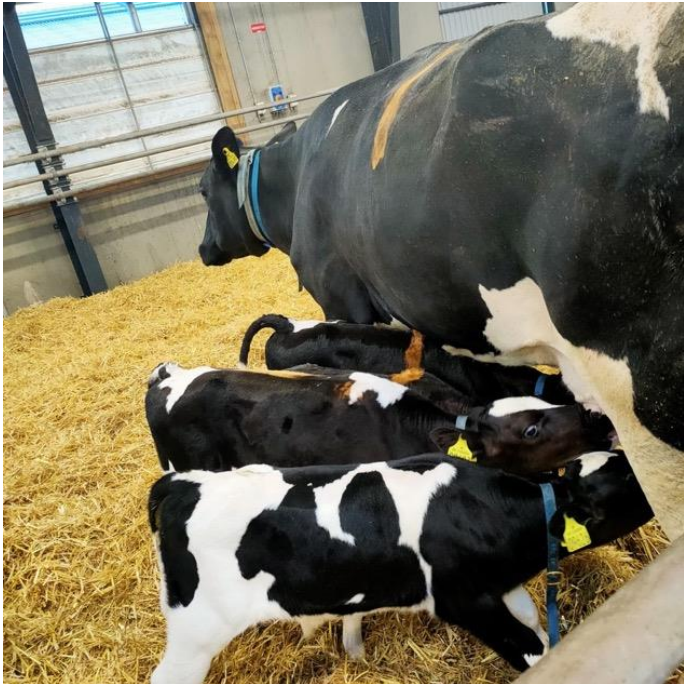
Ustájení telat s matkou

- Systém s neomezeným kontaktem s matkou
 - Fyzický kontakt s matkou kdykoliv během 24 hodin
 - Neomezená možnost sát mléko
- Systém omezeného kontaktu s matkou
 - Kontakt s matkou po část dne/ několik krátkých period
 - Kombinace kojení a krmení telat



Ustájení telat s kojnou krávou

- Kojná kráva + 2-6 telat
 - Častá praxe
 - Málo studií



Welfare a
hmotnostní přírůstky
telat?

Welfare kojné krávy?

Výhody odchovu telete s matkou

- Studované z pohledu telete
 - Vyšší míra přirozeného chování
 - Nižší míra abnormálního chování
 - Sociální učení od matky
 - Vyšší hmotnostní přírůstky před i po odstavu



Rizika spojená s odchovem telete s matkou

- Vyšší riziko nedostatečného přenosu pasivní imunity?
 - Studie se neshodují
 - Ve srovnání s krmením z láhve zvyšuje sání mleziva ze struku množství absorbovaného IgG
 - Telata sající od matek často nedokáží přijmout dostatek mleziva
 - Nekvalitní mlezivo, nevhodné uložení vemene u moderních plemen dojeného skotu

Rizika spojená s odchovem telete s matkou

- Vyšší riziko výskytu zdravotních problémů u telat
 - Multifaktoriální problém
 - Skupinové porodní kotce, nedostatečná hygiena kotců, selhání přenosu pasivní imunity apod.



Mléčná produkce matek

- Dojení nejčastěji 2x/den
- Je potřeba posuzovat množství nadojeného + kojeného mléka
- U kojících dojnic vyšší riziko zadržování mléka při dojení
 - Zadržování z důvodu zajištění výživy telete



Separace telete od matky

- Separace telat dojeného skotu od matky většinou mezi 8.-12. týdnem života
 - Některé chovy již po týdnu

Výrazná stresová reakce
na separaci



Separace telete od matky

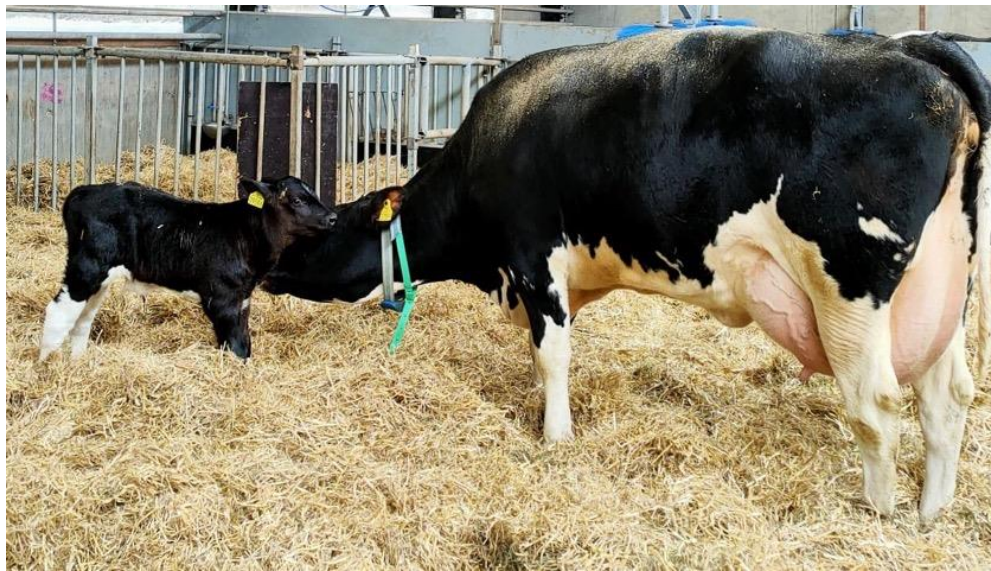
- Separace v 1., 4. a 7. dni po porodu
 - Čím později, tím silnější reakce matky a telete na separaci
 - Toto se zesiluje ještě vizuálním a sluchovým kontaktem



Benefity
krátkého
odchovu telete
pod matkou

?

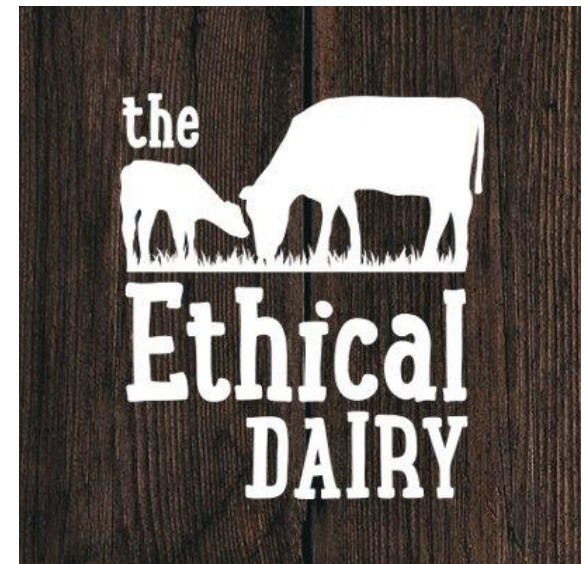
Intenzivní
separační stres



Jak zmírnit separační stres?

- Oddělit odstav od separace
 - Separační branky
 - Sítě na vemena
- Tele i matku po separaci umístit do stabilní sociální skupiny
- Dostatečné množství mléka pro separované tele
- Separaci oddálit na později

Snížení nutriční závislosti na matce



Kdy je tele připravené na separaci?

- Stresová reakce na separaci zřejmě roste jen do určitého věku telete
 - S rostoucím věkem telete (5-9 měsíců) se snižovala reakce matek na separaci
 - 8 měsíců stará telata reagovala na separaci méně než 6 měsíců stará telata

Jalovičky reagovaly intenzivněji než býčci

Jalovičky jsou evolučně připravené žít celý život v mateřském stádě

Potravní chování v podmínkách bez zásahu člověka



Příjem mléka od matky

1. týden

Sání
mléka 7-
10x/ den

Jedno
kojení
průměrně
15 min



1. týden <

Postupné
snížení
frekvence
sání

Jedno
kojení
průměrně
10 min



4. měsíc

Matka
odmítá
některé
žádosti
telete o
sání

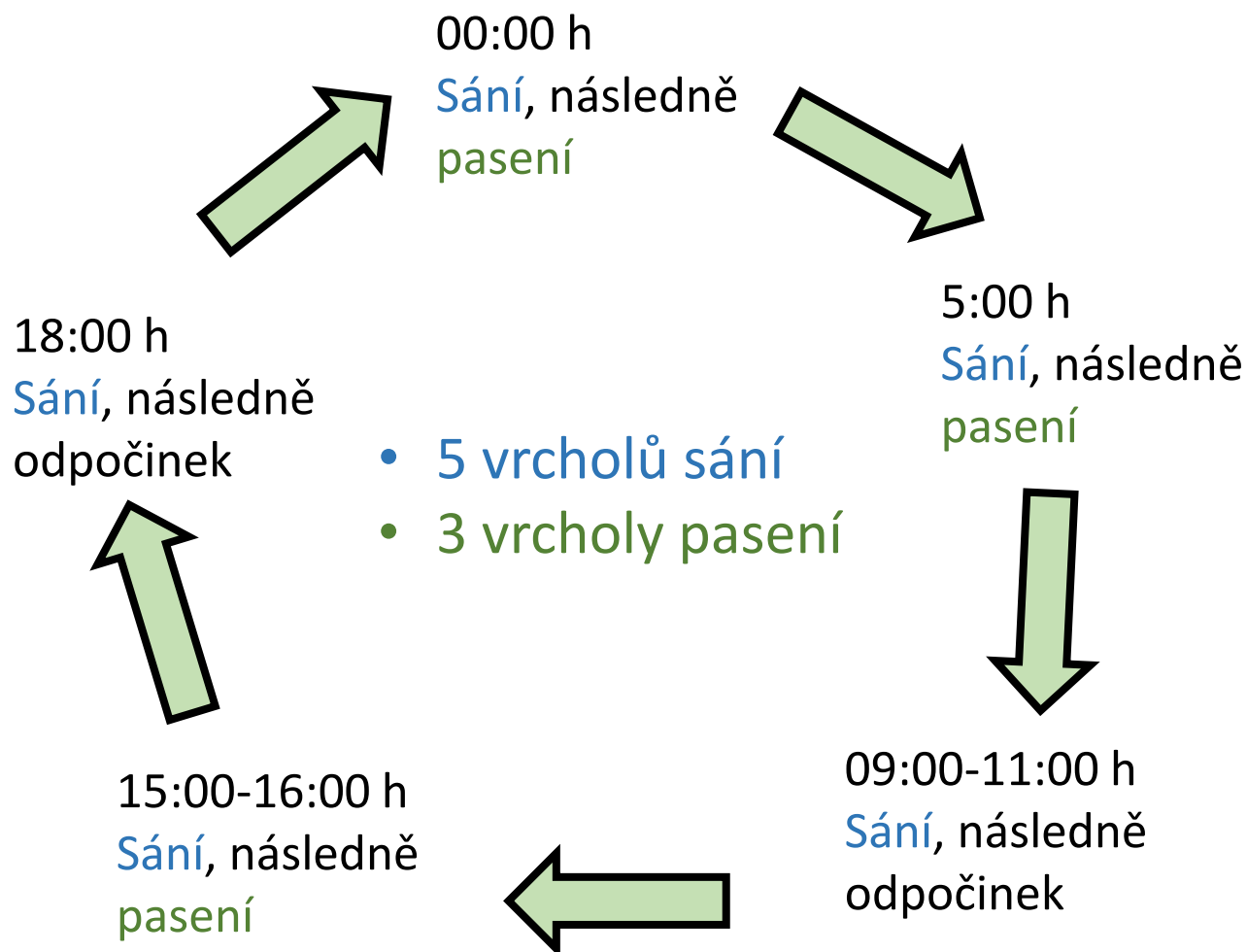


8. měsíc <

Úplný
odstav

- Denní příjem mléka je 16-24 % aktuální tělesné hmotnosti
- 50kilogramové tele vypije 8-15 kg mléka

Diurnální cyklus se vytváří již u telat



Pastva ve dne i v noci

- Telata
 - „Ochutnání“ trávy od prvních dnů života
 - 2.- 3. týden věku \Rightarrow první přežvykování
 - Spouštění vývoje bachoru
 - 1. měsíc života \Rightarrow 2 hod./ den
 - 4.- 6. měsíc života \Rightarrow 4-9 hod./den
- Dospělý skot
 - 13-15 hod. při kvalitní pastvě
 - Až 18 hod. při nekvalitní pastvě

Problematika restriktivní mléčné výživy telat



Běžná praxe při odchovu telat dojeného skotu

- Množství:
6kg/den
- Frekvence:
2x/den



- Hlad
- Neukožená
sací potřeba



Vzájemné sání
a vysávání

Pití moči

Kompetice

Negativní
emoční stav

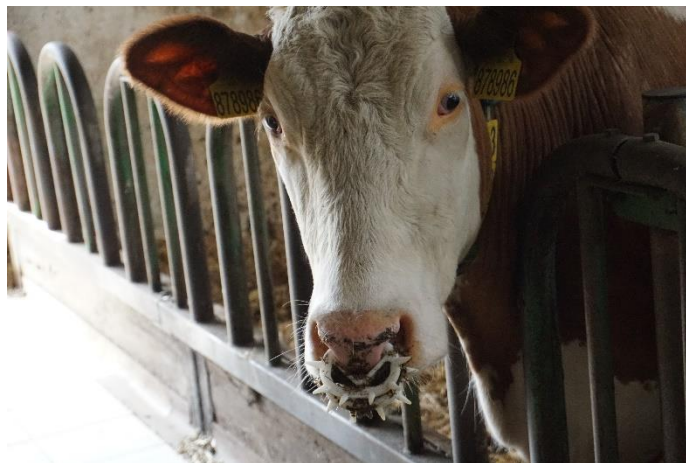
Lysiny,
záněty

Onemocnění
trávicího
systému

Sociální stres



Důsledky spojené s restriktivním způsobem krmení telat



Důsledky spojené s restriktivním způsobem krmení telat

- Testování paměti u restriktivně vs. intenzivně krmených telat
 - Tele se v průběhu tréninku mělo naučit pozici láhve s/bez mléka
- Restriktivně krmená telata častěji hledala mléko v prázdných láhvích

Hlad ➡ emocionálně rozptyluje a snižuje kognitivní výkonnost



Důsledky spojené s restriktivním způsobem krmení telat

- Restriktivní krmení (<6l/d) \Rightarrow průměrný přírůstek před odstavem 300-600 g/d
- Krmení do 12l/d \Rightarrow průměrný přírůstek před odstavem 500-900 g/d

Každých 100 g denního přírůstku zvyšuje o 110 kg produkci mléka na první laktaci



Řešení?

Ukojit nutriční a sací potřeby telat

- Umožnit telatům sát
 - Odchov s matkou/kojnou krávou
 - Intenzivní výživa telat
 - Pomocí cucáků – min. krmit 4x/den
 - Krmné automaty
- Vedle starteru dávat také seno/ideálně přístup na pastvu
- Začít odstavovat telata v době, kdy jsou schopna přijmout dostatek živin z nemléčných krmiv
 - > 11 týdnů věku

Nejlépe kopíruje frekvenci a objem příjmu mléka od matky

Pití nápoje z volné hladiny 18 min/d vs. sání mléka z cucáků 45 min/d

Shrnutí



„You can take an animal out of the wild, but you cannot take the wild out of an animal.“

EFSA's scientific opinion on

Welfare of calves on farm

To improve the welfare of farmed calves, the animals should be kept in small groups with sufficient space to rest and given deformable bedding, while the use of individual pens should be avoided. These are some of the findings of the latest scientific advice from the European Food Safety Authority (EFSA). Our assessments on the welfare of farmed animals provide support for the revision of the legislation on animal welfare in the European Union.

What is a calf?

A young bovine animal up to 6 months of age. EFSA's recommendations apply for calves kept in both dairy and in veal farms.



Avoid individual housing

Keep animals in small groups of 2-7 animals of similar age for social behaviour.



Space allowance

Calves need to have enough space to be able to rest in a relaxed position - at least 3m² per animal.



To be able to perform full play behaviour they need 20 m².

Cow-calf contact

Cow and calf need to be together for at least 1 day after birth.



Comfortable bedding

For their comfort provide a deformable bedding.



Děkuji za pozornost 😊



Etologie a welfare hospodářských zvířat

121 To se mi líbí • sledující (86)



Zpráva

Tohle se mi líbí

Hledat

Zajímá vás etologie
a welfare skotu?
Sledujte nás na
facebooku!

**„You become responsible, forever,
for what you have tamed.”**



Sos Tabor
sosfoto@gmail.com

Antoine de Saint-Exupéry, The Little Prince