

VŠECHNO SOUVISÍ SE VŠÍM A EKOLOGICKÉ ZEMĚDĚLSTVÍ NABÍZÍ ODPOVĚDI

**Kateřina Urbánková – PRO-BIO SVAZ
EKOLOGICKÝCH ZEMĚDĚLCŮ**

Ekologické zemědělství je jediný legislativou podložený systém hospodaření, který jednoznačně přispívá ke zlepšování životního prostředí a adaptaci na klimatickou změnu prostřednictvím

několika klíčových přístupů a postupů:

- 1) **Ochrana půdy:** Ekologické zemědělství klade **důraz na udržitelné hospodaření s půdou**. Používání **organických hnojiv, kompostu a zeleného hnojení** zlepšuje kvalitu půdy, zvyšuje její schopnost **zadržovat vodu a předcházet erozi**. To zároveň snižuje potřebu chemických hnojiv, která mohou mít negativní dopady na okolní ekosystémy.
- 2) **Snížení emisí skleníkových plynů:** Ekologické zemědělství se **vyhýbá používání syntetických pesticidů a hnojiv, které jsou často energeticky náročné na výrobu a jejichž aplikace může vést k uvolňování skleníkových plynů**. Díky tomu přispívá ke snížení emisí oxidu dusného (N₂O) a oxidu uhličitého (CO₂), které jsou významnými přispěvateli ke změně klimatu.
- 3) **Biodiverzita:** Tento typ zemědělství **podporuje pěstování různých plodin**, což přispívá k vyšší biodiverzitě. **Větší biodiverzita zlepšuje odolnost ekosystémů proti škůdcům a nemocem a zároveň poskytuje útočiště pro mnoho druhů živočichů, včetně opylovačů, kteří jsou klíčoví pro produkci potravin.**
- 4) **Ochrana vody:** Ekologické zemědělství **minimalizuje používání pesticidů a hnojiv, které mohou kontaminovat vodní zdroje**. Tím se snižuje riziko znečištění vodních toků a podzemních vod, což je klíčové pro udržení zdravých ekosystémů a dostupnosti čisté vody.
- 5) **Zlepšení uhlíkového zadržování v půdě:** Používání organických hnojiv a pěstování travních porostů zlepšuje kvalitu půdy, ale také pomáhá zadržovat uhlík, což je důležité pro boj proti globálnímu oteplování.

Celkově ekologické zemědělství představuje komplexní přístup, který nejen chrání životní prostředí, ale také přispívá ke zmírnění dopadů klimatické změny a posiluje odolnost zemědělských systémů v dlouhodobém horizontu.

Ekologické zemědělství – FARM2FORK, NATURE RESTORATION LAW SZP

v roce 2023 – spuštění a současně 1. modifikace Strategického plánu SZP

...v roce 2024 – 1. pol. 2024 připravována další modifikace SP SZP, únor 2024
podklady

...aplikováno řadu výjimek **pro rok 2024!!! (DZES 6, DZES 8 – neprodukční
plochy)**

...počítáno je i s výjimkami pro rok 2025, v ochraně přírody ale moc
ne...versus zjednodušování SZP (EU 65% zemědělců, ČR 35% zemědělců
výjimka na plnění podmínek podmíněnosti do 10 ha)

SZP po 2027...neobhajitelný rozpočet...

...větší důraz na krajinné prvky, klimatickou změnu, NATURE RESTORATION
LAW...

NATURE RESTORATION LAW

Zemědělské ekosystémy

Pro zlepšení biologické rozmanitosti v zemědělských ekosystémech budou muset země EU dosáhnout pokroku ve dvou z následujících tří ukazatelů:

- **index lučních motýlů;**
- **podíl zemědělské půdy s vysokou krajinnou rozmanitostí;**
- **zásoba organického uhlíku v minerální půdě orné půdy**

Je třeba také přijmout opatření ke **zvýšení indexu ptáků** zemědělské půdy, protože ptáci jsou dobrým ukazatelem celkového stavu biologické rozmanitosti. Vzhledem k tomu, že **obnova odvodněných rašelinišť** je jedním z nákladově nejefektivnějších způsobů **snížení emisí** v zemědělském odvětví, musí země EU do roku 2030 obnovit alespoň 30 % odvodněných rašelinišť (přičemž alespoň čtvrtina z nich musí být znovu zavodněna), 40 % do roku 2040 a 50 % do roku 2050 (přičemž alespoň třetina z nich musí být znovu zavodněna).

Obnova mokřadů bude pro zemědělce a soukromé vlastníky půdy i **nadále dobrovolná**. Zákon stanoví nouzovou brzdu na žádost Parlamentu, takže cíle pro zemědělské ekosystémy mohou být za výjimečných okolností pozastaveny, pokud výrazně sníží plochu potřebnou pro dostatečnou produkci potravin pro spotřebu **versus DZES 2...**

PODMÍNĚNOST - DZES

- Součást podmíněnosti – základní povinnosti provázané na všechny plošné platby Strategického plánu (+ DŽPZ)
- Rozšíření ze 7 na 9 standardů
- Původní návrh 10 standardů – vyjednávání přesunulo „Nástroj pro udržitelné hospodaření v oblasti živin“ jako součást poradenství
- Rámec standardu dán nařízením, specifická úprava na národní úrovni
- Sankční mechanismus:
 - Obvykle 3 %, dle závažnosti / rozsahu a trvání pak 1 % či 5 %
 - Sčítají se porušení v rámci 1 roku (max. 5 %)
 - Vyhodnocuje se opakování porušení (i) v rámci jednoho roku
 - Zvláštní sankce v případě úmyslného nebo opakovaného porušení

PPH SE MĚNÍ...ale jen paragrafovaně

DZES – STÁLE ZÁKLAD PRO EKOPLATBU – od 2025 rozšíření o DZES 2 a sociální kondicionalitu

PLATÍ CELÝ ROK...NIKOLIV OD PODÁNÍ ŽÁDOSTI...napříč dotačními programy

PODMÍNĚNOST – DZES – HIERARCHIE A STRUKTURA PLATEB

AEKO – DOBROVOLNÉ, NA 5 LET, NEJVYŠŠÍ
„KARTA“, NADŘAZENÉ TERMÍNY VŠEMU

EKOSCHÉMATA (=EKOPLATBA=REŽIM PRO KLIMA A ŽIVOTNÍ
PROSTŘEDÍ) – NADSTAVBA NAD DZES, DOBROVOLNÁ PLATBA, KDYŽ
SE ZAVÁŽU, MUSÍM PLNIT PODMÍNKY PŘES VŠECHNY KULTURY A
VŠECHNY PODMÍNKY!!! BEZ VÝJIMEK PRO EZ!

DZES – „ZADARMO“, ALE POVINNOST, ABYCH VŮBEC DOSTAL NĚJAKÉ
DOTACE...NĚJAKÉ VÝJIMKY PRO EZ

DZES 1

Zákaz přeměny TTP

- a) v 1. a 2. zóně chráněných krajinných oblastí a na území národních parků,
- b) v národních přírodních památkách, národních přírodních rezervacích, přírodních rezervacích a přírodních památkách, které se nenacházejí v oblastech NATURA 2000,
- c) ve vzdálenosti do 12 m od vodního útvaru,
- d) jako silně erozně ohrožené,
- e) jako podmáčené a rašelinné louky,
- f) ve 3. aplikačním pásmu nitrátově zranitelných oblastí.

- a) v souvislosti s ukončením pozemkových úprav podle zákona o pozemkových úpravách a pokud došlo po vydání rozhodnutí o výměně nebo přechodu vlastnických práv k zemědělským pozemkům na dílu půdního bloku ke změně evidence druhu zemědělské kultury trvalý travní porost na jiný druh zemědělské kultury,
- b) na ornou půdu v režimu ekologického zemědělství,
- c) na trvalou zemědělskou kulturu ovocný sad,
- d) na trvalou zemědělskou kulturu vinice, pokud je založena na ploše podle odstavce 1 písm. c), d) nebo f) a nejedná se zároveň o plochu podle odstavce 1 písm. a), b) nebo e),
- e) na trvalou kulturu rychle rostoucí dřeviny ve výmladkových plantážích, pokud je založena na ploše podle odstavce 1 písm. c), d) nebo f) a nejedná se zároveň o plochu podle odstavce 1 písm. a), b) nebo e),
- f) na jinou trvalou kulturu,
- g) na plochu podle nařízení vlády upravujícího opatření zalesňování zemědělské půdy,
- h) na krajinný prvek,
- i) na plochu v režimu agrolesnictví podle nařízení vlády upravujícího opatření agrolesnictví, nebo
- j) na plochu se zemědělskou kulturou jiná.

DZES 2 – od 2025

2 – OCHRANA MOKŘADŮ A RAŠELINIŠŤ, OCHRANA PŮD BOHATÝCH NA UHLÍK

PRACOVNÍ SKUPINA MV 16. 4. 2024: Vymezení půd – projekt ve spolupráci s VÚMOP

Rozsah ploch **98 tis. ha / cca 3 % ZPF (ZÁŘÍ/ŘÍJEN)**

Rozhodná plocha **> 2 ha**

Pro vazby na podmínky podmíněnosti

Platnost **od 2025**

PODMÍNKY: Prodloužení pokryvu orné půdy do 31. 12. (DZES 6)

Doplnění výčtu ECP o půdy bohaté na uhlík (DZES 1 a 9)

Zákazu celoplošného zpracování orné půdy (R, U, G) obrácením (DZES 5 a DZES 6) s výjimkou EZ

O porušení podmínky podle písmen a) a b) tohoto odstavce se nejedná, pokud se plocha evidovaná v evidenci využití půdy jako půda bohatá na uhlík nachází na dílu půdního bloku evidovaném v evidenci využití půdy v režimu ekologického zemědělství a zároveň v oblasti vymezené podle nařízení upravujícího podmínky provádění opatření pro oblasti s přírodními omezeními.

(4) Žadatel neprovede novou odvodňovací soustavu na ploše evidované v evidenci využití půdy jako půda bohatá na uhlík, která se nachází na jím užívaném dílu půdního bloku.

DZES 2 – od 2025

<https://agrigis.cz/portal/apps/webappviewer/index.html?id=7e2d3c374ded4b5f86fb76529c99ec1e>

Aplikace je dostupná pouze dočasně pro usnadnění rozhodovacích procesů, pro seznámení zemědělské veřejnosti s vrstvou Půdy bohaté na uhlík a dopady na zemědělskou půdu evidovanou v LPIS.

DPB s DZES 2 v LPIS snad již brzy...

DZES 3 - Standard zákaz vypalování strnišť na orné půdě vyjma případů odůvodněných zdravím rostlin

Podmínky standardu

1) Žadatel nepálí na jím užívaném dílu půdního bloku s druhem zemědělské kultury standardní orná půda, travní porost a úhor rostlinné zbytky s výjimkou postupu podle mimořádných rostlinolékařských opatření.

2) Rostlinolékařská opatření se vztahují na všechny karanténní škodlivé organismy v rámci EU, které jsou uvedeny v přílohách prováděcího nařízení Komise (EU) č. 2019/2072 a také na další škodlivé organismy regulované podle čl. 30 nařízení Evropského parlamentu a Rady č. 2016/2031.

•Pokud bude provedeno pálení, je nutné při kontrole SZIF předložit rozhodnutí ÚKZÚZ, v kterém bude škodlivý organismus podle výše uvedeného nařízení uveden.

•PÁLENÍ KLESTÍ NA HRANICI BLOKU NENÍ PORUŠENÍM STANDARDU...

DZES 4 - Standard zřízení ochranných pásů podél vodních toků

Žadatel na jím užívaném dílu půdního bloku sousedícím s útvarem povrchových vod uvnitř i vně nitrátově zranitelných oblastí⁷⁾ splňuje podmínky pro použití přípravků na ochranu rostlin a hnojiv s výjimkou ponechaných sklíditelných rostlinných zbytků, výkalů a moči zanechaných hospodářskými zvířaty při pastvě nebo při jejich jiném pobytu na zemědělském pozemku ve stanovených pásích vymezených kolem vodních útvarů tím, že

- a) zachová ochranný pás nehnojené půdy o šířce **nejméně 3 metry od břehové čáry,**
- b) zachová u dílu půdního bloku s **průměrnou sklonitostí převyšující 7° ochranný pás o šířce nejméně 25 metrů od břehové čáry,** přičemž na ploše pásů nejsou užita hnojiva s rychle uvolnitelným dusíkem, s výjimkou tuhých hnojiv, a
- c) zachová ochranný pás bez použití přípravků na ochranu rostlin o šířce nejméně 3 metry od břehové čáry.

Přechodné ustanovení – odložená účinnost - OP v rámci celofaremní ekoplatby v základní úrovni se nebude vztahovat na DPB osetým ozimou plodinou v roce 2022 – KONEC VÝJIMKY!!!

Provazba na celofaremní ekoplatbu:

- 6 m šíře na DPB do 6 m od vodního toku (základní)
- 12 m šíře na DPB do 12 m od vodního toku (prémiová)

VYMEZENÉ V LPIS

DZES 5 — EROZE – nová erozní ohroženost, 0 tolerance, 4 vrstvy na stránkách Svazu PRO-BIO metodika

<https://pro-bio.cz/aktuality/metodicka-prirucka-pro-standard-dzes-5-platna-od-1-cervence-2025-pro-osevy-ozimu-2025/>

účinnost k 1. červenci 2025

- (1) Žadatel zajistí, že se na ploše dílu půdního bloku se zemědělskou kulturou standardní orná půda stanovené jako
 - a) silně erozně ohrožené podle přílohy č. 16 k tomuto nařízení pěstují ozimé obilniny jiné než kukuřice a čirok, nebo řepka (dále jen „plodina se středním stupněm ochranného vlivu vegetace“) pouze s použitím odpovídající půdoochranné technologie uvedené v příloze č. 1 k tomuto nařízení a
 - b) mírně erozně ohrožené s vyšším rizikem podle přílohy č. 16 k tomuto nařízení pěstuje ozimá plodina se středním stupněm ochranného vlivu vegetace pouze s použitím odpovídající půdoochranné technologie uvedené v příloze č. 3 k tomuto nařízení.

DZES 5 - EROZE

- **účinnost k 1. lednu 2025**
- **(1) Žadatel zajistí, že na ploše dílu půdního bloku se zemědělskou kulturou standardní orná půda stanovené jako**
- **a) silně erozně ohrožené podle přílohy č. 16 k tomuto nařízení**
- **1. nepěstuje čirok, brambor, kukuřice, řepa, slunečnice nebo sója (dále jen „plodina s nízkým stupněm ochranného vlivu vegetace“) a**
- **2. pěstuje bob, obilniny jiné než kukuřice a čirok, nebo řepka (dále jen „plodina se středním stupněm ochranného vlivu vegetace“) pouze s použitím odpovídající půdoochranné technologie uvedené v příloze č. 1 k tomuto nařízení,**
- **b) mírně erozně ohrožené s vyšším rizikem podle přílohy č. 16 k tomuto nařízení**
- **1. pěstuje plodinu se nízkým stupněm ochranného vlivu vegetace pouze s použitím odpovídající půdoochranné technologie uvedené v příloze č. 17 k tomuto nařízení a**
- **2. pěstuje plodinu se středním stupněm ochranného vlivu vegetace pouze s použitím odpovídající půdoochranné technologie uvedené v příloze č. 3 k tomuto nařízení, a**
- **c) mírně erozně ohrožené s nižším rizikem podle přílohy č. 16 k tomuto nařízení pěstuje plodinu s nízkým stupněm ochranného vlivu vegetace pouze s použitím odpovídající půdoochranné technologie uvedené v příloze č. 18 k tomuto nařízení.**

DZES 5 - EROZE

- ~~(3) Pro půdoochranné technologie ochranných pásů podle~~
- ~~a) přílohy č. 1 k tomuto nařízení se v případě odstavce 1 písm. b) použijí plodiny vyjmenované v příloze č. 2 k tomuto nařízení a~~
- ~~b) přílohy č. 3 k tomuto nařízení se v případě odstavce 1 písm. c) použijí plodiny vyjmenované v příloze č. 4 k tomuto nařízení.~~

účinnost k 1. červenci 2024

- **(3) Pro půdoochrannou technologii**
- **a) č. 1 podle přílohy č. 1 k tomuto nařízení a půdoochrannou technologii č. 2 a č. 5 až 8 podle přílohy č. 3 k tomuto nařízení se použijí plodiny podle přílohy č. 2 tohoto nařízení,**
- **b) č. 4 podle přílohy č. 1 k tomuto nařízení a půdoochrannou technologii č. 4 podle přílohy č. 3 k tomuto nařízení se použijí plodiny podle příloh č. 11 a 12 k tomuto nařízení,**
- **c) č. 8 podle přílohy č. 1 k tomuto nařízení a půdoochrannou technologii č. 12 podle přílohy č. 3 k tomuto nařízení se použijí plodiny podle přílohy č. 5 k tomuto nařízení s výjimkou bobu a sóji a**
- **d) č. 7 podle přílohy č. 1 k tomuto nařízení se použijí plodiny podle přílohy č. 5 k tomuto nařízení s výjimkou bobu a sóji nebo plodiny podle příloh č. 11 a 12 k tomuto nařízení.**

DZES 5 - EROZE

- účinnost k 1. lednu 2025

- (3) Pro půdoochrannou technologii

- a) č. 1 podle přílohy č. 1 k tomuto nařízení, půdoochrannou technologii č. 2 a č. 5 až 8 podle přílohy č. 3 k tomuto nařízení, půdoochrannou technologii č. 1 až 3 podle přílohy č. 17 k tomuto nařízení a půdoochrannou technologii č. 1 až 3 podle přílohy č. 18 k tomuto nařízení se použijí plodiny podle přílohy č. 2 tohoto nařízení,
- b) č. 4 podle přílohy č. 1 k tomuto nařízení a půdoochrannou technologii č. 4 podle přílohy č. 3 k tomuto nařízení se použijí plodiny podle příloh č. 11 a 12 k tomuto nařízení,
- c) č. 8 podle přílohy č. 1 k tomuto nařízení, půdoochrannou technologii č. 12 podle přílohy č. 3 k tomuto nařízení, půdoochrannou technologii č. 7 podle přílohy č. 17 k tomuto nařízení a půdoochrannou technologii č. 8 podle přílohy č. 18 k tomuto nařízení se použijí plodiny podle přílohy č. 5 k tomuto nařízení s výjimkou bobu a sóji a
- d) č. 7 podle přílohy č. 1 k tomuto nařízení a půdoochrannou technologii č. 6 podle přílohy č. 17 k tomuto nařízení se použijí plodiny podle přílohy č. 5 k tomuto nařízení s výjimkou bobu a sóji, nebo plodiny podle příloh č. 11 a 12 k tomuto nařízení.

- ~~(4) Podmínky podle odstavce 1 písm. a) bodu 1 a odstavce 1 písm. b) bodu 1 se nevztahují na uvedené plodiny, pokud jsou založené ve směsi, přičemž poměr žádné z těchto plodin ve směsi nepřekročí 20 %.~~

- (4) Podmínky podle odstavce 1 se nevztahují na plodiny, pokud jsou založené ve směsi, přičemž poměr žádné z těchto plodin ve směsi nepřekročí 20 %.

NV č. 73/2023 Sb., o stanovení pravidel podmíněnosti plateb zemědělcům

Příloha č. 1 k nařízení vlády č. 73/2023 Sb.

Půdoochranné technologie pro plodiny se střední ochrannou funkcí na silně erozně ohrožené ploše

Číslo půdoochranné technologie	Půdoochranná technologie	Podmínky půdoochranné technologie
1.	Zakládání do ochranné plodiny nebo rostlinných zbytků – přímé seti	Dodržení minimálně 30 % pokryvnosti půdy pro ozimé plodiny a 20 % pro jarní plodiny. Vyjmenované ochranné plodiny podle přílohy č. 2 k tomuto nařízení.
2.	Zpracování půdy bez obracení pro bob a obilniny jiné než kukuřice nebo širok vyjma řepky	Půda celoplošně zpracována bez obracení. Dodržení minimálně 30 % pokryvnosti půdy pro ozimé plodiny a 20 % pro jarní plodiny.
3.	Hloubkové kypření u řepky	Hloubka kypření půdního profilu minimálně 25 centimetrů. Dodržení minimálně 30 % pokryvnosti půdy.
4.	Podsev	Pěstování plodiny s podsevem s podsevem jetelovin, travních nebo jetelotravních směsí. Dodržení minimálně 10 % pokryvnosti půdy. Vyjmenovaná plodina pro podsev podle příloh č. 11 a 12 k tomuto nařízení.
5.	Pásové zpracování půdy	Podíl nezpracované půdy minimálně 60 % pozemku. Seti do pásů v šířce maximálně 30 centimetrů.
6.	Pásové střídání plodin.	Certifikace nebo ověření správnosti.
7.	Zakládání porostu s pomocnou plodinou.	Dodržení minimálně 15 % pokryvnosti půdy. Vyjmenovaná pomocná plodina podle přílohy č. 5 k tomuto nařízení s výjimkou bobu a sóji a podle příloh č. 11 a 12 k tomuto nařízení v mezířádku nebo ploše.
8.	Osevní sled	Výměra zlepšujících plodin dosahuje minimálně 50 % v předchozích 6 letech evidovaných v registru půdy. Za zlepšující plodiny se považuje travní porost a plodiny podle přílohy č. 5 k tomuto nařízení s výjimkou bobu a sóji, a jejich směsí.

NV č. 73/2023 Sb., o stanovení pravidel podmíněnosti plateb zemědělcům

Příloha č. 3 k nařízení vlády č. 73/2023 Sb.

Půdoochranné technologie pro plodiny se střední ochrannou funkcí na mírně erozně ohrožené ploše s vyšším rizikem

Číslo půdoochranné technologie	Půdoochranná technologie	Podmínky půdoochranné technologie
1.	Zpracování půdy bez obracení pro bob polní a obilniny jiné než kukuřice nebo čirok vyjma řepky	Půda celoplošně zpracována bez obracení.
2.	Ochranné pásy	Souvislá plocha plodin s maximální šířkou 100 metrů přerušená ochranným pásem s minimální šířkou 22 metrů. Vyjmenovaná plodina podle přílohy č. 2 k tomuto nařízení.
3.	Hlubkové kypření u řepky	Hlubka kypření půdního profilu minimálně 25 centimetrů.
4.	Podsev	Pěstování plodiny s podsevem jetelovin, travních nebo jetelotravních směsí. Vyjmenovaná plodina pro podsev podle příloh č. 11 a 12 k tomuto nařízení.
5.	Maximální výměra jedné plodiny 5 hektarů	Nejvýše 5 hektarů souvislé plochy jedné plodiny oddělené ochranným pásem v minimální šířce 22 metrů s vyjmenovanou plodinou podle přílohy č. 2 k tomuto nařízení nebo plochou jiné plodiny o minimální šíři 110 metrů.
6.	Maximální výměra jedné plodiny 8 hektarů s obsetím	Nejvýše 8 hektarů souvislé plochy jedné plodiny obseta pásem vyjmenované plodiny podle přílohy č. 2 k tomuto nařízení o minimální šířce 44 metrů.
7.	Maximální výměra jedné plodiny 10 hektarů s obsetím	Nejvýše 10 hektarů souvislé plochy jedné plodiny obseta pásem vyjmenované plodiny podle přílohy č. 2 k tomuto nařízení o minimální šířce 66 metrů.

8.	Aplikace organické hmoty s doplňkovou PT	25 t/hektar tuhých statkových nebo organických hnojiv nebo 15 t/hektar kejdy skotu/prasat v kombinaci se slámostí nebo zeleným hnojením a zároveň a) Maximální souvislá plocha jedné plodiny 10 hektarů b) Půda je celoplošně zpracována bez obracení, dodržení minimálně 30 % pokrývnosti půdy. c) Šířka pásu hlavní plodiny s maximální šířkou 220 metrů. Šířka ochranného pásu minimálně 22 metrů vyjmenované plodiny podle přílohy č. 2 k tomuto nařízení.
9.	Aplikace organické hmoty ve vyšší dávce	35 t/hektar tuhých statkových nebo organických hnojiv na souvislé ploše plodiny s maximálním sklonem 5°.
10.	Zakládání porostu s pomocnou plodinou	Vyjmenovaná pomocná plodina Vyjmenovaná pomocná plodina podle přílohy č. 5 s výjimkou bobu a sóji a příloha č. 11 a příloha č. 12 k tomuto nařízení v meziřádku nebo ploše.
11.	Pásové střídání plodin	Certifikace nebo ověření správnosti podle VÚMOP.
12.	Osevní sled	Výměra zlepšujících plodin dosahuje minimálně 33 % v předchozích 6 letech evidovaných v registru půdy. Za zlepšující plodiny se považuje travní porost a plodiny podle přílohy č. 5 k tomuto nařízení s výjimkou bobu a sóji, a jejich směsí.
13.	Pěstování luskoobilních směsí	Maximální podíl 50 % obilnin ve směsi, šířka řádku maximálně 16 centimetrů.

DZES 5 – Standard obhospodařování půdy způsobem, který snižuje riziko degradace půdy a eroze, včetně zohlednění sklonu svahu

- Omezení maximální výměry **souvislé plochy plodiny 10 hektarů na dílech půdních bloků (DPB) označených jako SEO bude týkat pouze těch souvislých ploch plodiny, které jsou sami označeny jako SEO.** Definovanou plochou s omezením maximální plochy plodiny na 10 ha je tedy **nově zemědělská parcela definovaná jako SEO.** Na MEO (MEO1 i MEO2) a NEO platí maximální výměra jedné plodiny 30 ha.
- **(2) Za souvislou plochu plodiny se považuje plocha osetá plodinami se shodnou úrovní ochranné funkce, která je od další souvislé plochy oseté plodinami s toutéž úrovní ochranné funkce oddělena dílem půdního bloku téhož uživatele evidovaného se zemědělskou kulturou úhor nebo travní porost o šířce menší než 12 metrů.**
- **VRSTVA V LPIS V LEDNU 2024, POT se nestíhají...jen osevní sled...**

DZES 6 - Minimální pokryv půdy, aby se zabránilo holé půdě v

nejcitlivějších obdobích – provazba na DZES 2, výjimka EZ

- **Standard minimální pokryv půdy pro zamezení vzniku holé půdy v nejcitlivějších obdobích**
- **(1) Žadatel na jím užívaném dílu půdního bloku s druhem zemědělské kultury standardní orná půda zajistí v období po sklizni hlavní plodiny alespoň do 31. října příslušného roku pokryv na minimálně 80 % výměry standardní orné půdy evidované v evidenci využití půdy na žadatele k rozhodnému datu**
 - a) založením porostu ozimé plodiny nebo víceleté plodiny,
 - b) osetím dílu půdního bloku meziplodinou,
 - c) ponecháním strniště sklizené plodiny na dílu půdního bloku, případně posklizňových zbytků po pěstování brambor a cukrové řepy,
 - d) podmínutím strniště sklizené plodiny a jeho ponecháním bez orby, nebo
 - e) ponecháním půdy po pásovém zpracování.
- **(2) Žadatel na jím užívaném dílu půdního bloku s druhem zemědělské kultury trvalá kultura vinice zajistí v období alespoň od 1. června do 31. října příslušného roku pokryv manipulačního prostoru a každého čtvrtého meziřadí, s výjimkou nově vysazené nebo dosazené vinice po dobu do 3 let, nebo pokryv alespoň jednoho meziřadí v případě vinice o počtu meziřadí menším než 4,**
 - a) travním pokryvem,
 - b) založením porostu víceleté plodiny, nebo
 - c) výskytem osevní směsi v podopatření integrovaná produkce révy vinné podle nařízení vlády upravujícího agroenvironmentálně-klimatická opatření.
- **(3) Žadatel na jím užívaném dílu půdního bloku s druhem zemědělské kultury trvalá kultura ovocný sad zajistí v období alespoň od 1. června do 31. října příslušného roku pokryv manipulačního prostoru a každého druhého meziřadí, s výjimkou nově vysazeného nebo dosazeného ovocného sadu po dobu do 3 let,**
 - a) travním pokryvem, včetně směsí s dvouděložnými bylinami,
 - b) založením porostu víceleté plodiny, nebo
 - c) bylinnou směsí jednoletých druhů.
- **(4) Žadatel na jím užívaném dílu půdního bloku s druhem zemědělské kultury úhor zajistí, že v období alespoň od 1. června do 31. října příslušného roku nebude tato plocha bez pokryvu, přičemž v případě ukončení zemědělské kultury úhor a převodu na jinou zemědělskou kulturu se postupuje podle podmínek nové zemědělské kultury. Pokryvem se rozumí porost plodiny vyseté pro podmínky úhoru, strniště nebo podmínuté strniště bez orby.**
- **(5) Podmínky podle odstavců 1 až 4 se nevztahují na díl půdního bloku evidovaný v evidenci využití půdy v režimu ekologického zemědělství a který se zároveň nachází v oblasti vymezené podle nařízení upravujícího podmínky provádění opatření pro oblasti s přírodními omezeními.**
- **(6) Podmínky podle odstavců 1 až 4 se nevztahují na díl půdního bloku, na kterém je pěstována mrkev, cibule, ředkvička, zelí, kapusta, salát, kedlubna, hrách, květák nebo brokolice.**

DZES 7b - Omezení plochy jedné plodiny

- (1) **Žadatel zajistí, že v období od 1. června do 31. srpna příslušného roku se na dílu půdního bloku s druhem zemědělské kultury standardní orná půda nevyskytuje plocha jedné plodiny na výměře vyšší než 30 hektarů**, pokud tuto plochu zcela nerozdělí
 - a) ochranným pásem o minimální šířce 22 metrů osetým porostem plodiny podle příloh č. 5 nebo 9 k tomuto nařízení, jejich směsi, nebo směsi trávy čeledi lipnicovité s plodinami podle přílohy č. 5 k tomuto nařízení,
 - b) plochou jiné plodiny o minimální souvislé šířce 110 metrů,
 - c) krajinným prvkem,
 - d) kombinací opatření podle písmen a) a c), nebo
 - e) pásy podle půdoochranné technologie pásové střídání plodin v souladu s bodem 8 přílohy č. 1 k tomuto nařízení a bodem 10 přílohy č. 3 k tomuto nařízení.
- (2) Žadatel zajistí, že se v období od 1. června do 31. srpna příslušného roku na jím užívaném dílu půdního bloku s druhem zemědělské **kultury standardní orná půda, která obsahuje souvislou plochu silně erozně ohrožené půdy větší než 2 hektary, nebo jejíž výměra je z více než 50 % pokryta silně erozně ohroženou půdou, nevyskytuje souvislá plocha jedné plodiny stejného rodu rostlin podle definice botanického systému klasifikace plodin nebo kultura stejného druhu brukvovitých, lilkovitých nebo tykvovitých na výměře vyšší než 10 hektarů**, která obsahuje souvislou plochu silně erozně ohrožené půdy větší než 2 hektary, nebo jejíž výměra je z více než 50 % pokryta silně erozně ohroženou půdou, pokud tuto plochu zcela nerozdělí
 - a) ochranným pásem o minimální šířce 22 metrů osetým porostem plodiny podle příloh č. 5 nebo 9 k tomuto nařízení, jejich směsi, nebo směsi trávy čeledi lipnicovité s plodinami podle přílohy č. 5 k tomuto nařízení,
 - b) plochou jiné plodiny o minimální souvislé šířce 110 metrů,
 - c) krajinným prvkem,
 - d) kombinací opatření podle písmen a) a c), nebo
 - e) pásy podle půdoochranné technologie pásové střídání plodin v souladu s bodem 8 přílohy č. 1 k tomuto nařízení a bodem 10 přílohy č. 3 k tomuto nařízení.

DZES 7b - Omezení plochy jedné plodiny

- (3) Za porušení podmínek podle odstavců 1 a 2 se nepovažuje
 - a) překročení nebo nedodržení výměry zákresu maximálně do 10 % plochy plodiny, nebo
 - b) nedodržení šířky ochranného pásu maximálně do 10 %.
- (4) Podmínky podle odstavců 1 a 2 se nevztahují na plochu dílu půdního bloku nebo jeho části,
 - a) na níž jsou pěstovány trávy na semeno,
 - b) na níž jsou pěstovány plodiny vázající dusík podle přílohy č. 5 k tomuto nařízení, jejich směsi, směsi trávy čeledi lipnicovité s plodinami podle přílohy č. 5 k tomuto nařízení nebo plodiny podle přílohy č. 9 k tomuto nařízení, nebo
 - c) která je využívána jako neprodukční plocha.
- (5) Podmínky podle odstavců 1 a 2 se dále nevztahují na díl půdního bloku o velikosti
 - a) do 40 hektarů, na který byla podána žádost o poskytnutí dotace na podopatření biopásy nebo podopatření ochrana čejky chocholaté podle nařízení vlády upravujícího agroenvironmentálně-klimatická opatření **nebo na opatření agrolesnictví podle nařízení vlády upravujícího opatření agrolesnictví** a na kterém byly ve vegetačním období od 1. června do 31. srpna příslušného roku splněny podmínky předepsané pro tato podopatření **a opatření**, nebo
 - b) nad 40 hektarů, na který byla podána žádost o poskytnutí dotace na podopatření biopásy nebo podopatření ochrana čejky chocholaté podle nařízení vlády upravujícího agroenvironmentálně-klimatická opatření **nebo na opatření agrolesnictví podle nařízení vlády upravujícího opatření agrolesnictví** a na kterém byly ve vegetačním období od 1. června do 31. srpna příslušného roku splněny podmínky předepsané pro tato podopatření **a opatření**, přičemž výměra plochy uvedených podopatření činí nejméně 5 % výměry dílu půdního bloku.
- (6) Propojení ploch jedné plodiny o výměře do 30 hektarů podle odstavce 1 nebo do 10 hektarů podle odstavce 2 manipulačním prostorem o maximální šířce 12 metrů podél hranice dílu půdního bloku, bez ohledu na pěstovanou plodinu v tomto prostoru, se nepovažuje za souvislou plochu jedné plodiny. Mimo plochu manipulačního prostoru musí být u ploch se stejnou plodinou dodrženy podmínky rozdělení podle odstavců 1 a 2.
- (7) Do výpočtu plochy jedné plodiny podle odstavců 1 a 2 se nezapočte výměra plochy krajinného prvku evidovaného v evidenci využití půdy, který je součástí dílu půdního bloku.

DZES 7b - Omezení plochy jedné plodiny

- **Od. 1.7.2025**
- (8) Do výpočtu plochy jedné plodiny stejného rodu rostlin podle definice botanického systému klasifikace plodin nebo kultury stejného druhu brukvovitých, lilkovitých nebo tykvovitých se započtou plochy se shodnou plodinou, které **jsou odděleny dílem půdního bloku téhož uživatele evidovaného se zemědělskou kulturou úhor nebo travní porost o šířce menší než 6 metrů.**
- **Od 1.1.2026**
- (8) Do výpočtu plochy jedné plodiny stejného rodu rostlin podle definice botanického systému klasifikace plodin nebo kultury stejného druhu brukvovitých, lilkovitých nebo tykvovitých se započtou plochy se shodnou plodinou, které jsou odděleny dílem půdního bloku téhož uživatele evidovaného se zemědělskou kulturou úhor nebo travní porost o šířce menší než 12 metrů.

Výjimka 2024

DZES 8/ekoplatba a neprodukční plochy

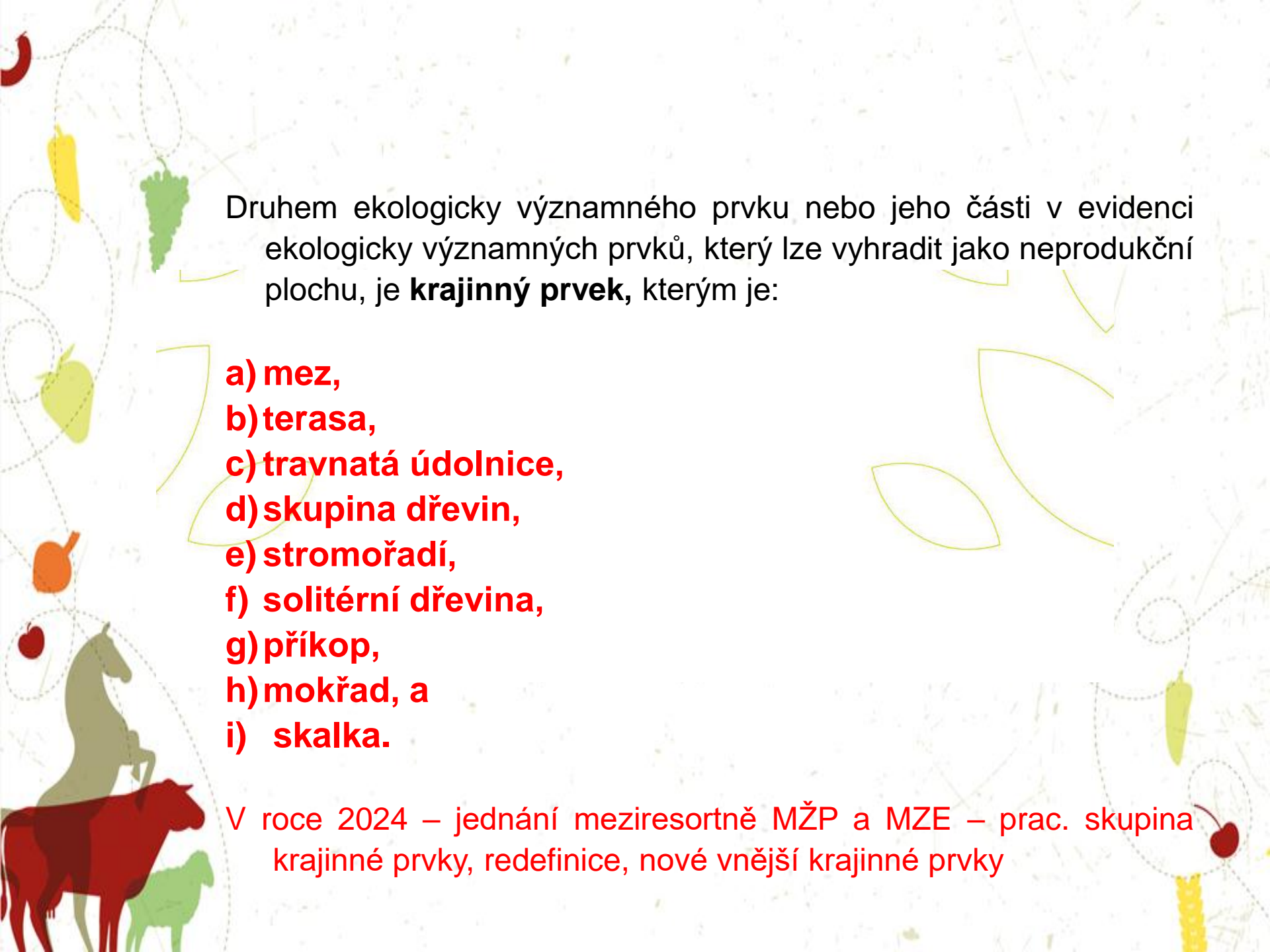
2024 – výjimka - tzv. neprodukčních ploch 7 % svých pozemků (standard DZES 8) či 8 % (ekoplatba), 2024 – snížení na 4 % (DZES 8) a 5 % (ekoplatba).

Zároveň zjednodušení struktury neprodukčních ploch- **dusík vázající plodiny, meziplodiny (koeficient 1)**, ochranné pásy, krajinné prvky či úhory.

...více než 20 tisíc žadatelů a přibližně 2,4 milionů hektarů orné půdy (např. v roce 2022 požádalo o ekoplatbu asi 22 tisíc zemědělců).

...PLÁN i 2025???

...zrušení v DZES, PONECHÁNÍ V EKOPLATBĚ



Druhem ekologicky významného prvku nebo jeho části v evidenci ekologicky významných prvků, který lze vyhradit jako neprodukční plochu, je **krajinný prvek**, kterým je:

- a) mez,
- b) terasa,
- c) travnatá údolnice,
- d) skupina dřevin,
- e) stromořadí,
- f) solitérní dřevina,
- g) příkop,
- h) mokřad, a
- i) skalka.

V roce 2024 – jednání meziřesortně MŽP a MZE – prac. skupina krajinné prvky, redefinice, nové vnější krajinné prvky

DEFINICE ZPŮSOBILÉHO HEKTARU - od 2025

úprava definice způsobilého hektaru – **zachování způsobilosti ploch, které byly vyčleněny pro naplňování cílů v oblasti životního prostředí a klimatu**

tzv. vnější krajinné prvky - dosud „odkreslovány“ z DPB

řešení metodické / legislativní / technické - pro 2025

nově vznikající krajinné prvky na ploše DPB

historické krajinné prvky, které **vznikly na původně obhospodařované zemědělské ploše (se vznikem LPIS, PDÚ, 50% z.p.)**

Standard zachování krajinných prvků

(1) Žadatel zajistí ochranu krajinného prvku nebo krajinného prvku nevidovaného v evidenci využití půdy před zrušením a poškozením tak, aby nedošlo

- a) ke snížení výměry nebo poškození vegetačního, skalnatého nebo kamenného krytu krajinného prvku,
- b) k provádění odvodňovacích operací,
- c) k provádění navážky zeminy nebo uskladňování organického materiálu, 18
- d) k mechanickému poškození nadzemní nebo podzemní části dřevin, nebo
- e) k aplikaci hnojiv, **s výjimkou pobytu zvířat, nebo**
- f) **k aplikaci přípravků na ochranu rostlin a upravených kalů.**

(2) Běžné obhospodařování a využívání plochy krajinného prvku, se nepovažuje za zrušení nebo poškození ani využití k produkci, přičemž za běžné obhospodařování a využívání se považuje

- (a) zpřístupnění pro průchod či odpočinek hospodářských zvířat včetně extenzivní pastvy a ponechání nedopasků,
- (b) ořez a zmlazování dřevin, výmladkové hospodaření, sběr palivového dříví,
- (c) pohyb osob, včetně výskytu pěšin,
- (d) přejezdy techniky, pokud nedojde k vyježdění prostoru mezi kolejemi a vzniku cesty,
- (e) seč, pokud je provedena nejvýše jednou ročně a posečená biomasa je odklizená, nestanoví-li orgán ochrany přírody jinak,
- (f) další zásahy se souhlasem orgánu ochrany přírody.

(3) Za zrušení nebo poškození krajinného prvku se nepovažují postupy v rámci stanovené údržby krajinného prvku v souladu s § 24d nařízení vlády upravujícího poskytování přímých plateb zemědělcům.

SOCIÁLNÍ KONDICIONALITA

Povinné plnění požadavků pro žadatele dotčené CC

Požadavky ve znění, v němž jsou implementovány

Sankce založené výhradně na rozhodnutích příslušných pracovněprávních úřadů (INSPEKTORÁT PRÁCE, 1X ROČNĚ)

Standard zákaz přeměny nebo orby trvalých travních porostů označených jako environmentálně citlivé oblasti s trvalými travními porosty v lokalitách sítě Natura 2000

(1) Žadatel na ploše trvalého travního porostu, který se nachází ve vymezené oblasti Natura 2000, u jím užívaného dílu půdního bloku nezmění v evidenci využití půdy zemědělskou kulturu trvalý travní porost na některou z jiných druhů zemědělské kultury, ani neprovede na této ploše orbu.

(2) O porušení podmínky podle odstavce 1 se nejedná v případě

a) jednotlivé plochy o výměře nejvýše 0,1 hektaru, **nebo**

b) ukončení pozemkových úprav podle zákona o pozemkových úpravách a pokud došlo po vydání rozhodnutí o výměně nebo přechodu vlastnických práv k zemědělským pozemkům na dílu půdního bloku ke změně evidence druhu zemědělské kultury trvalý travní porost na jiný druh zemědělské kultury, **nebo**

vydání vyjádření) místně příslušného orgánu ochrany přírody, na základě kterého bude zjevné, že změnou zemědělské kultury trvalý travní porost na některou z jiných druhů zemědělské kultury nebo orbou nejsou dotčena evropská stanoviště a záměr nemůže samostatně nebo ve spojení s jinými významně ovlivnit předmět ochrany nebo celistvost evropsky významné lokality nebo ptačí oblasti a nepodléhá tak postupu dle § 45h a 45i zákona č. 114/1992 Sb.



EKOPLATBA






Režimem pro klima a životní prostředí je

- a) základní celofaremní ekoplatba,
- b) prémiová celofaremní ekoplatba a,
- c) ekoplatba na podporu udržitelného hospodaření se živinami.,
- d) ekoplatba na podporu nových krajinných prvků,**
- e) ekoplatba na podporu pásového střídání plodin a**
- f) ekoplatba na podporu údržby krajinných prvků.**

Ekoplatba

Podmínky způsobilosti

Příjemci jsou uživatelé půdy - zemědělci:

-  evidovaní v registru zemědělské půdy (LPIS), kteří se dobrovolně zaváží k provádění podmínek v rámci této intervence,
-  s podmínkou aktivního zemědělce,
-  s minimální výměrou 1 ha zemědělské půdy,
-  deklarovanou výměru musí mít evidovanou v LPIS v příslušném kalendářním roce,
-  plní minimální požadavky pro použití hnojiv a přípravků na ochranu rostlin.

**POKUD CHCETE CELOFAREMNÍ EKOPLATBU,
MUSÍTE PLNIT VŠECHNY PODMÍNKY PŘES
VŠECHNY KULTURY!!!**

Ekoschémata

snížení požadovaného podílu neprodukčních ploch na minimálně 5 % a v úpravě požadované struktury neprodukčních ploch (včetně návrhu změny některých koeficientů), a to v následujících možnostech po celé nové programové období do roku 2027:

Žadatel má povinnost vyčlenit **minimálně 5 % výměry orné půdy** zemědělského závodu ve prospěch neprodukčních ploch, které jsou tvořeny plochami:

- úhorů a/nebo
- krajinných prvků*) a/nebo
- ochranných pásů a/nebo
- plodinami vážící dusík s váhovým koeficientem 0,5 a/nebo
- meziplodinami s váhovým koeficientem 0,3; přičemž maximální podíl meziplodin je stanoven ve výši 60 % (po zohlednění váhového koeficientu) a/nebo kombinacemi těchto prvků

Připomenutí – úhory vzniklé přeměnou z kultury T letošním rokem ukončují trvání, od 2025 se vrací do kultury T

NOVĚ U – 1-leté trvání

Ekoschémata

VÁHOVÉ KOEFICIENTY:

Meziplodiny = 0,3

Dusík vázající plodiny = 0,5

Nektarodárné úhory = 1,5

Krajinný prvek (KP) příkop = 2

KP mez = 1,5

KP mokřad = 2

KP skalka = 1,5

KP skupina dřevin = 1,5

KP solitérní dřevina = 1,5

KP stromořadí = 2

KP terasa = 1

KP travnatá údolnice = 1,5

Nově vytvořený KP = 3

Ekoschémata

T a G

c) na které žadatel ve lhůtě do 31. července roku podání žádosti, v případě oblasti H1 podle nařízení upravujícího podmínky provádění opatření pro oblasti s přírodními omezeními, pokud se tento díl půdního bloku nachází nejméně z 50 % v této oblasti, ve lhůtě do 31. srpna roku podání žádosti, zajistí provedení

1. pastvy včetně likvidace nedopasků, přičemž podmínka likvidace nedopasků se nevztahuje na plochu s průměrnou sklonitostí převyšující 10 °, nebo
2. seče s odklizením biomasy,

d) na které žadatel při provedení seče podle písmene c) bodu 2 ponechá na dílu půdního bloku s výměrou nejméně 12 hektarů nepokosenou plochu

1. o rozloze nejméně 3 % zjištěné plochy dílu půdního bloku,
2. o rozloze nejvýše 15 % zjištěné plochy dílu půdního bloku a

3. do 15. srpna, v případě oblasti H1 podle nařízení upravujícího podmínky provádění opatření pro oblasti s přírodními omezeními, pokud se tento díl půdního bloku nachází nejméně z 50 % v této oblasti, do 15. září roku podání žádosti, a

e) na které žadatel **zajistí posečení nepokosené plochy podle písmene d) s odklizením biomasy nebo pastvu včetně likvidace nedopasků do 31. října** roku podání žádosti,

přičemž při posuzování výměry dílu půdního bloku pro účely plnění podmínek uvedených v tomto odstavci se od výměry příslušného dílu půdního bloku uvedené v evidenci využití půdy odečte výměra krajinného prvku, který se nachází na ploše příslušného dílu půdního bloku.

Ekoschéματα

žadatel zajistí vyčlenění ochranného pásu podél vodního toku

- vyčlení a udržuje ochranný pás na všech pozemcích v blízkosti útvarů povrchových vod,
- pás je umístěn na ploše DPB s kulturou standardní orná půda (R),
- hranice DPB se nachází ve vzdálenosti do 6 m od útvaru povrchových vod,
- pás se vytváří od hranice DPB dovnitř v minimální šíři 6 m,
- na ploše pásu je zapojený vegetační pokryv od 1. 6. roku podání žádosti min. do 30. 11. kalendářního roku podání žádosti; zároveň je umožněna víceletost pásů, která je dána charakterem vegetačního pokryvu (trávy) a možností zařadit ochranné pásy do neprodukční plochy standardu DZES 8 a Celofaremní ekoplatby,
- vegetační pokryv je tvořený směsí trav čeledi lipnicovité s výjimkou obilovin s příměsí nízkovzrůstných dusík vázajících plodin do 10 %,
- bez aplikace hnojiv a upravených kalů,
- bez aplikace přípravků na ochranu rostlin (POR) (s výjimkou mimořádného rostlinolékařského opatření v případě bodové aplikace),
- pás nesmí být použitý jako manipulační plocha,

14) Žadatel na ochranném pásu podél vody podle odstavců 10 a 11

a) zajistí od 1. června do 31. října souvislý porost trávy čeledi lipnicovité, její směsi nebo směsi trávy čeledi lipnicovité s plodinami podle přílohy č. 5 k tomuto nařízení, přičemž podíl plodin podle přílohy č. 5 k tomuto nařízení v porostu v roce založení porostu a v roce následujícím nepřesáhne 10 % a takto vytvořený porost ochranného pásu musí být odlišný od hlavní plodiny, se kterou pás sousedí; při víceletém ponechání porostu se součástí ochranného pásu podél vody může stát i přirozená bylinná vegetace,

b) provede údržbu, seči s odklizením biomasy nebo mulčování ve lhůtě do 31. srpna a

c) nesmí v období od 1. června do 31. října aplikovat upravené kaly, hnojiva a přípravky na ochranu rostlin⁶⁾, s výjimkou použití přípravků na ochranu rostlin z důvodu mimořádného rostlinolékařského opatření.

Povinnost vyčlenit ochranný pás podél vody podle odstavců 10 a 11 se nevztahuje na plochu,

a) na kterou je podána žádost o poskytnutí dotace na podopatření biopásy podle nařízení vlády upravujícího agroenvironmentálně-klimatická opatření,

b) na kterou je podána žádost o poskytnutí dotace na podopatření ochrana čejky chocholaté podle nařízení vlády upravujícího agroenvironmentálně-klimatická opatření,

c) na kterou je podána žádost o poskytnutí dotace na podopatření zatravňování orné půdy podle nařízení vlády upravujícího agroenvironmentálně-klimatická opatření,

d) na které se nachází skleník nebo pevný kryt, nebo

e) která byla osetá **víceletou plodinou před 1. dubnem 2023, přičemž žadatel uvede v jednotné žádosti tuto skutečnost.**

...na ochr. pásech se nesmí v období od 1. června ode dne podání žádosti Fondu do 31. října aplikovat upravené kaly, hnojiva a přípravky na ochranu rostlin⁶⁾, s výjimkou použití přípravků na ochranu rostlin z důvodu mimořádného rostlinolékařského opatření.

Ekoschéματα - R

14) Žadatel na ochranném pásu podél vody podle odstavců 10 a 11

- a) zajistí od 1. června do 31. října souvislý porost trávy čeledi lipnicovité, její směsi nebo směsi trávy čeledi lipnicovité s plodinami podle přílohy č. 5 k tomuto nařízení, přičemž podíl plodin podle přílohy č. 5 k tomuto nařízení v porostu v roce založení porostu a v roce následujícím nepřesáhne 10 % a takto vytvořený porost ochranného pásu musí být odlišný od hlavní plodiny, se kterou pás sousedí; při víceletém ponechání porostu se součástí ochranného pásu podél vody může stát i přirozená bylinná vegetace,
- b) provede údržbu sečí s odklizením biomasy nebo mulčování ve lhůtě do 31. srpna a
- c) nesmí v období od 1. června **ode dne podání žádosti Fondu** do 31. října aplikovat upravené kaly, hnojiva a přípravky na ochranu rostlin, s výjimkou použití přípravků na ochranu rostlin z důvodu mimořádného rostlinolékařského opatření.

Příloha č.5:

1.	čičorka
2.	chrpa
3.	jestřabina
4.	jetel plazivý
5.	jitrocel
6.	kmín
7.	řebříček
8.	štírovník
9.	tolice dětelová
10.	úročník
11.	vičenec
12.	vikev

Podmínky poskytnutí ekoplatby na podporu udržitelného hospodaření se živinami

(1) Fond poskytne žadateli ekoplatbu na podporu udržitelného hospodaření se živinami na výměru nejméně 1 hektar zemědělské půdy evidované na žadatele v evidenci využití půdy jako druh zemědělské kultury orná půda, pokud žadatel

- a) splnil podmínky stanovené pro jednotlivé druhy zemědělských kultur podle § 12 až 22,
- b) v hospodářském roce končícím v roce podání žádosti zajistil v průměru na 1 hektar celkové výměry orné půdy obhospodařované žadatelem k datu podání žádosti **dobání fosforu v množství odpovídajícím odběru fosforu v produktech sklizených v kalendářním roce předcházejícím roku podání žádosti, podle výsledků rozborů půdy na obsah přístupného fosforu, na základě výpočtu podle přílohy č. 20 k tomuto nařízení, ...NEPLATÍ PRO EZ**
- c) obhospodařoval ornou půdu, pro kterou průměrný koeficient pro stanovení potřeby dobání fosforu podle přílohy č. 20 k tomuto nařízení dosáhl hodnoty nejméně 0,3,
- d) v hospodářském roce končícím v roce podání žádosti zajistil, aby výsledná průměrná bilance dusíku na orné půdě obhospodařované žadatelem k datu podání žádosti nepřekročila 60 kg N/ha orné půdy, a
- e) zpracoval do 30. listopadu roku podání žádosti bilanci fosforu a bilanci dusíku podle přílohy č. 20 k tomuto nařízení, kterou předloží Fondu při provedení kontroly na místě v případě, že byla provedena.

Podmínky poskytnutí ekoplatby na podporu nových krajinných prvků

(1) Fond poskytne žadateli ekoplatbu na podporu nových krajinných prvků na výměru **nejméně 0,001 m² zemědělské půdy** evidované v evidenci využití půdy na žadatele **nejméně ode dne podání žádosti Fondem do 30. září roku** podání žádosti jako druh zemědělské **kultury orná půda**, pokud žadatel splnil podmínky

- a) podle § 23 odst. 1 a žadateli byla v roce podání žádosti Fondem poskytnuta základní celofaremní ekoplatba a
- b) podle § 12 odst. 1, § 13 a 14 nařízení vlády upravujícího pravidla podmíněnosti plateb zemědělcům.

(2) Novým krajinným prvkem se rozumí prvek uvedený v § 5 odst. 2 nařízení vlády upravujícího podrobnosti evidence využití půdy, který byl na žadatele zaevidován v evidenci využití půdy **od 1. ledna 2025, přičemž byl fyzicky v krajině založen po 1. lednu 2025 a jeho plocha bezprostředně před zaevidováním krajinného prvku byla v evidenci využití půdy evidována se zemědělskou kulturou orná půda.**

(3) Pro účely jednotné žádosti žadatel uvede jeden druh krajinného prvku souhrnně k příslušnému dílu půdního bloku. Výměra údaje podle první věty musí činit minimálně 0,005 ha.

(4) Fond poskytne žadateli ekoplatbu na podporu nových krajinných prvků na výměru maximálně 50 % výměry orné půdy evidované ke dni podání žádosti v evidenci využití půdy na žadatele.

§ 24d

Podmínky poskytnutí ekoplatby na podporu údržby krajinných prvků

(1) Fond poskytne žadateli ekoplatbu na podporu údržby krajinných prvků uvedených v § 5 odst. 2 nařízení vlády upravujícího podrobnosti evidence využití půdy na výměru nejméně 0,01 ha zemědělské půdy evidované v evidenci využití půdy na žadatele nejméně ode dne podání žádosti Fondu **do 30. září roku podání žádosti jako druh zemědělské kultury orná půda**, pokud žadatel splnil podmínky

a) podle § 23 odst. 1 a žadateli byla v roce podání žádosti Fondem poskytnuta základní celofaremní ekoplatba a 19

b) podle § 12 odst. 1, § 13 a 14 nařízení vlády upravujícího pravidla podmíněnosti plateb zemědělcům.

(2) Žadatel provede v období ode dne podání žádosti do 30. září roku podání žádosti údržbu krajinného prvku, za kterou se považuje

a) **v případě travobylinných ploch posečení včetně odklizení biomasy nebo přepasení minimálně 40 % a maximálně 60 % výměry travobylinných ploch,**

b) v případě dosazení krajinného prvku mezi dřevinami provedení pěstebního řezu a ochránění sazenice proti okusu,

c) zabránění výskytu invazních druhů dřevin a bylin podle přílohy č. 22 k tomuto nařízení s výjimkou cílené výsadby,

d) zabránění výskytu odpadů,

e) nahrazení odumírajícího kusu dřeviny nebo neživotaschopné sazenice výsadbou nového kusu podle přílohy č. 23 k tomuto nařízení,

f) v případě krajinného prvku stromořadí doplnění chybějících kusů výsadbou nového kusu podle přílohy č. 23 k tomuto nařízení včetně postupů podle písmene b), a

g) v případě výskytu samostatné dřeviny s průmětem koruny minimálně 8 m² zabránění výskytu náletových dřevin na ploše odpovídající průmětu koruny.

(3) Pro účely jednotné žádosti žadatel uvede jeden druh krajinného prvku souhrnně k příslušnému dílu půdního bloku. Výměra údaje podle první věty musí činit minimálně 0,005 ha.

(4) Fond žadateli ekoplatbu na podporu údržby krajinných prvků neposkytne, pokud žadatel nesplnil podmínku podle odstavce 1 a 2.

PLATBA NA PLOCHU KRAJINNÝCH PRVKŮ Navýšená platba na plochu nově založených KP

Sazba 9 000 Kč/ha

Odhadovaný rozsah 100 ha ročně

SAZBA PRO UDRŽITELNÉ HOSPODAŘENÍ S ŽIVINAMI Přehodnocení výpočtu sazby dle aktuálního vývoje cen vstupů Maximální částka pro plánovanou jednotkovou částku je 18,80 € / ha (cca 470 Kč)

PÁSOVÉ STŘÍDÁNÍ PLODIN Ná vaznost na certifikovanou metodiku

Kalkulace sazby v přípravě

PLATBA VÁZANÁ NA PRODUKCI

PLATBA NA DOJENÉ OVCE A KOZY doplnění nové intervence

očekávaný rozsah cca 5 500 ks

kalkulace sazby v přípravě

Pásové střídání plodin jako protierozní a adaptační opatření v pozemkových úpravách



OBÁLKY KNIH
kniha

Půjčit

Údaje o názvu	Pásové střídání plodin jako protierozní a adaptační opatření v pozemkových úpravách : certifikovaná metodika / Miroslav Dumbrovský, Bořivoj Šarapatka a kolektiv
Osobní jméno	Dumbrovský, Miroslav , 1958- (autor)
Údaje o vydání	1. vydání
Nakladatel	Olomouc : Univerzita Palackého v Olomouci, 2023
Fyz.popis	50 stran : ilustrace (převážně barevné), mapy
ISBN	978-80-244-6377-3 (brožováno)
Poznámka	Nad názvem: Vysoké učení technické v Brně, Univerzita Palackého v Olomouci, Výzkumný ústav meliorací a ochrany půdy, v.v.i., Praha, Mendelova univerzita v Brně, Rostěnice, a.s.
Poznámky o skryté bibliografii a rejstřících	Obsahuje bibliografii

Chat

PRV

Environmentální opatření od roku 2023



AGROENVIRONMENTÁLNĚ-KLIMATICKÁ OPATŘENÍ
EKOLOGICKÉ ZEMĚDĚLSTVÍ

**ROZŠÍŘENÍ KRITÉRIÍ VHODNOSTI ZATRAVŇOVANÝCH PLOCH O
PŮDY BOHATÉ NA UHLÍK Intervence 16.70 – AEKO Zatravňování
orné půdy Návaznost na DZES 2 – ochrana mokřadů a rašelinišť,
ochrana půd bohatých na uhlík**

změna vyžaduje novelizaci NV č. 80/2023 Sb.

AEKO

Podopatření Zatravňování orné půdy

TITULY:

- Zatravňování orné půdy běžnou směsí
- Zatravňování orné půdy druhově bohatou směsí
- Zatravňování orné půdy regionální směsí
- Zatravňování orné půdy podél vodního útvaru běžnou směsí
- Zatravňování orné půdy podél vodního útvaru druhově bohatou směsí
- Zatravňování orné půdy podél vodního útvaru regionální směsí
- Zatravňování orné půdy v infiltračních oblastech – **nový titul, nová vrstva v LPIS**
- Zatravňování drah soustředěného odtoku

Dotace je vyplácena na ha zatravněného DPB.

Zatravnění orné půdy	Výše sazby v EUR/ha
A1-BS	312
A2-DBS	348
A3-RS	1. rok - 1114 od 2. roku – 237
A4-VBS	337
A5-VDBS	390
A6-VRS	1. rok - 1136 od 2. roku – 259
A7-INF	312
A8-DSO	482

Souběh

- Při souběhu s oblastmi, kde zvláštní právní předpis zakazuje hnojit, dochází k odpočtu ve výši 95 EUR/ha.
- Při souběhu s oblastmi, kde zvláštní právní předpis zakazuje hnojit průmyslovými hnojivy, dochází k odpočtu ve výši 56 EUR/ha.

Kombinovatelnost

- s EZ – trvalý travní porost, pěstování trav a víceletých píceňin na orné půdě (platba se poskytne jen na AEKO)

- povinnost založit do 31. 5. travní porost čistosevem nebo do podsevu a dále provádět údržbu porostu sečí do 31. 7. a do 31. 10., **přičemž nově je umožněno přepasení již v 1. roce závazku, a to od 15. září.**

Zatravňování orné půdy

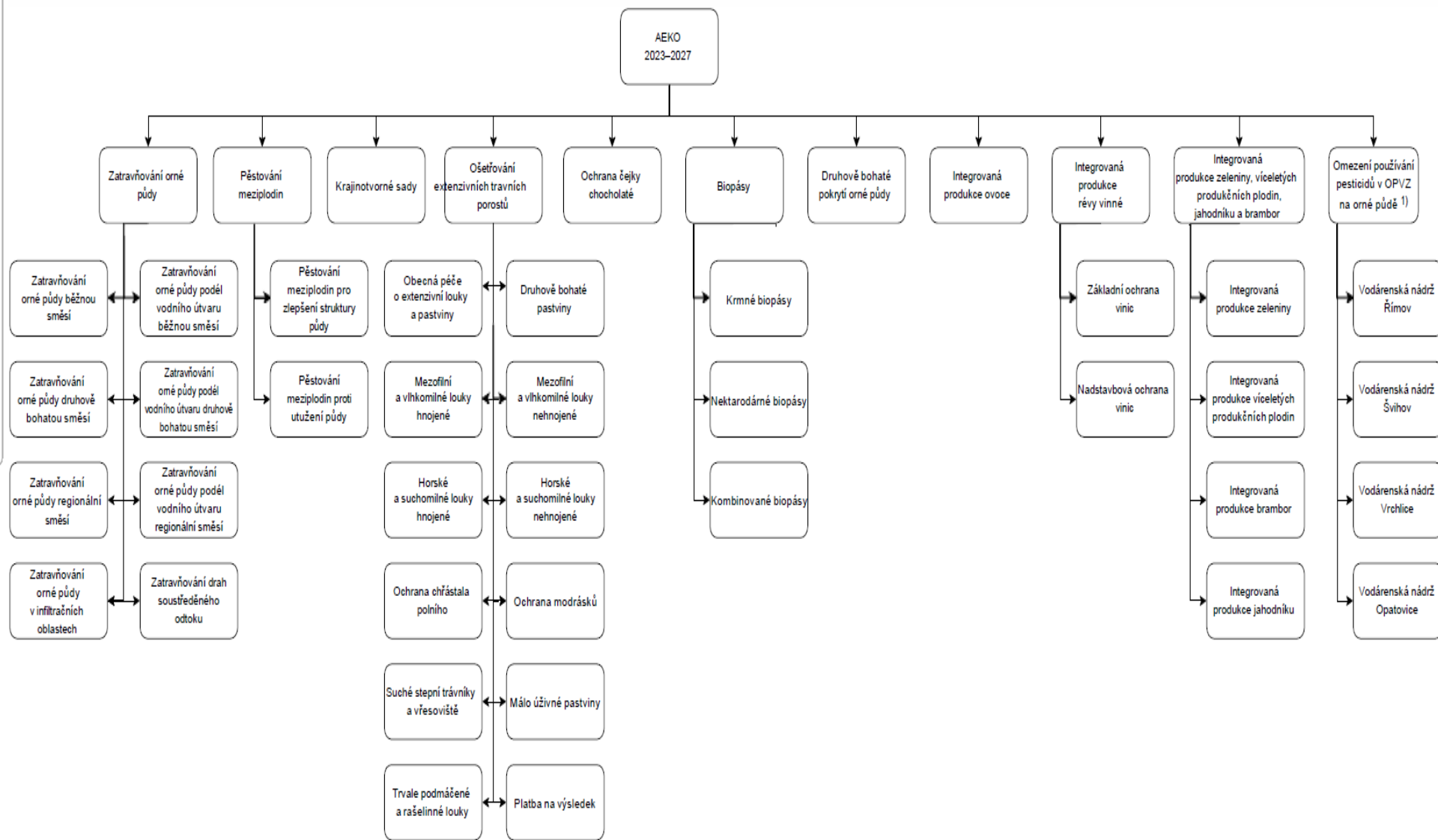
Dotace je vyplácena na ha zatravněného dílu půdního bloku. Zatravnit lze pouze díly půdních bloků nacházející se v erozně ohrožených územích, oblastech zranitelných dusičnany, poblíž vodních útvarů, v ochranných pásmech vodních zdrojů, na kterých se nachází dráha soustředěného odtoku nebo **nově i v infiltračních oblastech**. Žadatel je povinen založit do 31. května travní porost čistosevem nebo do podsevu a dále provádět údržbu porostu sečí do 31. července a do 31. října, **přičemž nově je umožněno přepasení již v I. roce závazku od 15. září**. Ve zvláště chráněných územích, ochranných pásmech národních parků a oblastech Natura 2000 je k zatravnění použita druhově bohatá nebo regionální směs schválená orgánem ochrany přírody. V případě zatravňování drah soustředěného odtoku musí žadatel použít specifickou směs osiv. Případný dosev travního porostu musí být proveden pouze směsí stejného složení se směsí, kterou bylo provedeno zatravnění v I. roce trvání závazku, nebo směsí schválenou místně příslušným orgánem ochrany přírody.

a) založí travní porost pomocí čistosevu nebo podsevu

1. nejpozději do 31. května příslušného kalendářního roku,

2. travní směsí osiv podle § 12 odst. 2 písm. a) nebo b) zákona o oběhu osiva a sadby, přičemž **výsev musí být proveden nejpozději do 24 měsíců ode dne vydání míchacího protokolu**, popřípadě uznaným osivem nebo u druhů neuvedených v druhovém seznamu podle zákona o oběhu osiva a sadby osivem kontrolovaným úředně nebo pod úředním dozorem podle zákona o oběhu osiva a sadby, přičemž výsev musí být proveden nejpozději do 24 měsíců ode dne vydání uznávacího listu osiva podle zákona o oběhu osiva a sadby, jde-li o díl půdního bloku podle § 2 písm. a) bodu 1, 4 nebo 7, nebo

NEPLATÍ!!!



Obr. 1 Schéma podopatření a titulů AEKO v období 2023-2027

¹⁾ Podopatření zavedeno od roku 2024.

AEKO

Opatření je realizováno formou pětiletých závazků.

Umožněn souběh opatření AEKO dle NV 75/2015 Sb. a nového AEKO 2023+.

Žadatel:

- musí dodržovat pravidla podmíněnosti uvedená v nařízení vlády o stanovení některých podmínek pravidel podmíněnosti plateb zemědělcům 2023 +
- musí dodržovat podmínky minimálních požadavků pro použití hnojiv a POR, na DPB vedených v LPIS na žadatele



...dnem 1. ledna prvního roku pětiletého období (dále jen „období plnění víceletých podmínek“), na které je podávána žádost o zařazení, jde-li o podopatření podle § 2 písm. a), b), d), f) až j), a končí uplynutím dne 31. prosince pátého roku období plnění víceletých podmínek

Pokud dojde ke snížení výměry v době od podání žádosti do 31. prosince u podopatření Zatravňování orné půdy, Ošetřování extenzivních travních porostů, Krajinotvorné sady, Ochrana čejky chocholaté, Druhově bohaté pokrytí orné půdy a Integrovaná produkce, je nutné tuto skutečnost oznámit na SZIF nejpozději do 10. ledna následujícího kalendářního roku. U podopatření Pěstování meziplodin a Biopásy, u kterých došlo ke snížení výměry od podání žádosti do 31. března, musí být tato změna oznámena na SZIF do 30. dubna.

Meziplodiny – ne pro EZ!

● Podopatření Pěstování meziplodin (nově)

Dotace je vyplácena na ha DPB se zemědělskou kulturou standardní orná půda.

TITULY:

- Meziplodiny proti utužení půdy (152 EUR/ha)
(možné realizovat jen na způsobilých DPB, které se nacházejí na vymezeném území ve vrstvě utužení půdy)
- Meziplodiny pro zlepšení struktury půdy (154 EUR/ha)

Žadatel v žádosti o zařazení do podopatření pěstování meziplodin uvede **výměru standardní orné půdy**, kterou požaduje zařadit do tohoto podopatření a na níž hodlá pěstovat meziplodiny.

- založit porost meziplodiny od 20. 6. do 30. 9. a ponechat tento porost na DPB do 31. 1. následujícího kalendářního roku, přičemž nesmí být porost meziplodiny mechanicky ani chemicky omezován v růstu
- založit porost stanovenou směsí:
 - tvořený minimálně dvěma plodinami, přičemž alespoň z 50 % je tvořen plodinami uvedenými v příloze (viz níže)
 - v celkovém min. výsevku 9 kg / 1 hektar
- zapravit porost meziplodin do půdy od 1. 2. do 30. 4. následujícího kalendářního roku, s výjimkou použití bezorebných technologií
- na plochu s pěstovanými meziplodinami je zakázána aplikace hnojiv a POR

bob obecný, hrách setý polní (peluška), ředkev olejná, svazanka shloučená, svazanka vratičolistá, vikev setá

hořčice bílá, jetel alexandrijský, jetel nachový (inkarnát), jetel šípovitý, Inička setá, hrách setý polní (peluška), pohanka obecná, řeřicha setá, svazanka shloučená, svazanka vratičolistá, světlice barvířská, žito trsnaté

AEKO

Podopatření Krajinotvorné sady (116 EUR/ha)

(v rámci PRV 2014-2020 součástí opatření Ekologické zemědělství)

Dotace je vyplácena na ha DPB se zemědělskou kulturou jiná trvalá kultura a se současně vymezeným EVP krajinotvorný sad.

- provádět každoročně 1x seč s odklizením biomasy nebo spasení bylinného pokryvu meziřadí a příkmenného pásu do 31. 8.
- zajistit souvislý bylinný pokryv meziřadí a příkmenného pásu
- neprovádět mulčování bylinného pokryvu meziřadí a příkmenného pásu
- zajistit v případě pastvy stromy proti poškození pasenými zvířaty

Souběh s režimy pro klima a životní prostředí – celofaremní ekoplatba je již zohledněn v kalkulaci, nedochází proto k odpočtu.

- ponechat každoročně 15 až 30 % výměry daného DPB v meziřadí a manipulačním prostoru bez seče nebo pastvy, která bude posečena v termínu od 1. 10. do 30. 11.
- zajistit při dosadbě nově vysazovaných stromů oporu a ochranu proti okusu v souladu s pěstební technologií
- provést udržovací řez do konce 4. kalendářního roku trvání závazku, pokud není mimořádným rostlinolékařským opatřením určeno jinak
- zákaz aplikace POR, s výjimkou aplikace EZ POR a bodové aplikace herbicidů u nově dosazovaných stromů

AEKO

Biopásy

- Krmné biopásy(676 EUR/ha)
- Nektarodárné biopásy(597 EUR/ha)
- Kombinované biopásy (639 EUR/ha)
- min. 2 ha (snížení na 0,5 ha), standardní orná půda R, nejvýše 50 % z celkové výměry standardní orné půdy
- šířka 6 –24 m (6-30 m), v souvislé délce nejméně 30 m
- žadatel vytvoří biopás o souhrnné ploše nejvýše 50 % DPB (nově bez sankce)
- 50 m od dálnice, silnice I. a II. třídy, nebo od dalšího biopásu uvnitř DPB
- neaplikovat POR (pouze fyto-sanitární účely bodově herbicidy)
- nepoužívat biopásy k pojezdům nebo jako souvratě
- neaplikovat hnojiva
- druhy s povinným zastoupením ve směsi osiv a volitelné druhy (příloha č. 5 Nařízení vlády, části A a B)

AEKO

Biopásy krmné a nektarodárné

- v případě, že bude plocha biopásu plnit neprodukční plochu v rámci **DZES 8**, bude docházet k odpočtu ve výši **460 EUR/ha**
- v případě, že bude plocha biopásu plnit funkci rozdělení plochy jedné plodiny na DPB v rámci **DZES 7B**, bude docházet k odpočtu ve výši **50EUR/ha (krmné), 20EUR/ha (nektarodárné), 27EUR/ha (kombinované)**
- v případě identifikovaného souběhu titulu s režimy pro klima a životní prostředí celofaremní ekoplatba bude platba snížena o **71EUR/ha (krmné), 29EUR/ha (nektarodárné) a 43EUR/ha (kombinované)**.
- založit do 15. 6. směsí osiv, ponechat bez zásahu do 15.3., následně zapravit od 16.3. do 15.6. následujícího roku **(krmný)**
- založit do 15. 6. směsí osiv, ponechat na stejné ploše minimálně po dobu 2, maximálně však po dobu 3 po sobě následujících kalendářních let,
- následně zapravit biopás v období od 16. 3. do 15. 6.,
- provádět každoročně seč s odklizením biomasy v termínu od 1. 6. do 15. 9. **(nektarodárný)**

AEKO

Biopásy kombinované

- je složený z podélně navazujícího krmného a jetelotravního biopásu, souvislá délka nejméně 50 m, nejvýše 50 % DPB,
- jednoletý krmný biopás o šíři nejméně 6 m a nejvýše 24 m,
- založení každoročně do 31.5.; ponechat krmný biopás bez zásahu do 15.3. následujícího roku,
- v období od 16.3. do 15.6. následujícího kal. roku a do 30. 4. násl. kalendářního roku po posledním roce závazku biopás zapravit.
- na něho navazujícího podélně po delším okraji víceletý jetelotravní páso šíři nejméně 18 m a nejvýše 24 m
- založit do 31. 5. směsí osiv (více druhů jetelovin, plodiny např. hořčice, svazenka, kmín a více druhů lipnicovitých),
- založený biopás ponechat na stejné ploše po celou dobu závazku,
- následně zapravit biopás v období od 16. 3. do 30. 4.,
- provádět každoročně seč s odklizením biomasy v termínu od 16. 8. do 31. 10.

AEKO

Biopásy – směsi osiv

Krmné

- povinné zastoupení: jarní obilovina (oves setý, pšenice jarní nebo ječmen jarní), proso seté, kapusta krmná, pohanka obecná,
- volitelné druhy: slunečnice roční, lesknice kanárská, svazenka vratičolistá, svazenka shloučená, len olejný, bobovité (hrách setý polní, hrách setý pravý, bob koňský polní nebo vikev setá), lupina bílá, čirok zrnový (dvoubarevný), bér italský.

Nektarodárné

- jeteloviny: jetel luční –diploidní odrůdy, komonice bílá (jednoleté i dvouleté odrůdy), úročník bolhoj, vičenec ligrus, vikev setá, vojtěška setá, čičorka pestrá (min. 4 druhy, min. 15 kg/ha),
- plodiny: hořčice bílá, pohanka obecná, svazenka vratičolistá, svazenka shloučená, slunečnice roční (min. 2 druhy, 5 –7 kg/ha, hořčice max. 1,5 kg, svazenka max. 1,0 kg),
- byliny: kmín kořený, mrkev krmná, sléz lesní, divizna velkokvětá (min. 1 druh, 2,5 –5,0 kg/ha).
- výsev musí být proveden nejpozději do 24 měsíců ode dne vydání míchacího protokolu nebo vydání osvědčení prokazujícího kvalitu osiva podle zákona o oběhu osiva a sadby.

AEKO

Ochrana čejky chocholaté

- ochrana hnízdišť v době rozmnožování, min. 0,5 ha standardní orné půdy v LPIS, v evidenci půdy je na ní vedeno hnízdiště čejky chocholaté,
- zabezpečit plochu hnízdiště proti přejezdům zemědělské nebo jiné techniky v období od 15. 4. do 15. 6. v prvním roce závazku (od 1. 1. do 15. 6. od druhého roku trvání závazku),
- založit porost směsí definovaných plodin od 16. 6. do 15. 7., přičemž porost plodin musí být ponechán bez zásahu zemědělskou nebo jinou technikou do 31. 10. (krmná směs, směs pro opylovače, příloha č. 6),
- zapravit porost do půdy od 1. 11. do 31. 12.,
- zákaz aplikace přípravků na ochranu rostlin na ploše hnízdiště
- v případě, že bude plocha pod závazkem v titulu Ochrana čejky chocholaté plnit neprodukční plochu v rámci DZES 8 bude docházet k odpočtu ve výši **460EUR/ha**,
- v případě identifikovaného souběhu titulu s režimy pro klima a životní prostředí celofaremní ekoplatba bude platba snížena o **71EUR/ha**

630 EUR/ha (vloni 22 žadatelů, 4,2 mil. Kč, 16 580 Kč/ha)

AEKO – OTP

DOPLNĚNÍ SMLUVNĚ CHRÁNĚNÝCH ÚZEMÍ (VČETNĚ POVOLENÍ OOP na aplikace atd.)

Žadatel na dílu půdního bloku zařazeného do titulu suché stepní trávníky a vřesoviště j) **neprovádí příkrm pasených zvířat, s výjimkou provádění příkrmu na základě souhlasného stanoviska místně příslušného orgánu ochrany přírody, a to pouze v období od 1. dubna do 31. května příslušného kalendářního roku**

AEKO

AGROLESNICTVÍ

V prvním roce opatření bylo založeno více než 600 ha agrolesnických systémů, oproti predikovanému rovnoměrnému navyšování plochy se založenými agrolesnickými systémy (180 ha ročně) k cílovým 900 ha v průběhu celého programového období SZP 2023 – 2027.

Aktuálně je ohlášena plocha 3 029 ha. Přestože se jedná o maximální možnou výměru a realizovaná plocha založených agrolesnických systémů bude menší, bude nutné navýšit alokaci na toto opatření.

EKOLOGICKÉ ZEMĚDĚLSTVÍ – změny od 2025!

- Zrušení podmínky prokazování produkce z OP
 - NAVÝŠENÍ SAZBY VÍCELETÝCH PÍCNIN NA 180 EUR/ha (205 EUR v PO)
 - **Pěstování zeleniny, speciálních bylin, brambor (do 6 ha) Přechod na EZ: 1 294 EUR/ha pro zemědělce obhospodařující plochu do 6 ha**
 - Udržení EZ: V případě pěstování zeleniny, speciálních bylin, brambor –**1 251 EUR/ha pro zemědělce obhospodařující plochu do 6 ha**
 - **UMOŽNĚNÍ PASTVY DRŮBEŽE V INTENZIVNÍCH SADECH Intervence 23.70 – Ekologické zemědělství – Intenzivní sady**
Změna bude mít pozitivní vliv na snižování tlaku škůdců v intenzivních sadech. Dojde tak k přirozené obraně sadů.
 - Jedná se o úpravu doplňkových podmínek: neprovádět pastvu zvířat s **výjimkou pastvy drůbeže**
 - **Povinná školení – v jednání**
-
- **ZÁLOHY NA DOTACE – 2024 – BUDOU VYPLACENY...50%**
 - BISS (Základní podpora pro udržitelnost), DRP (Doplňková podpora pro udržitelnost), Mladý zemědělec 2024+, Mladý zemědělec dobíhající, CIS cukrová řepa, CIS chmel, CIS bílkovinné plodiny, CIS dojnice, CIS masná telata, CIS bahnice/kozy.

The background features a light-colored, textured surface with faint, stylized agricultural motifs. On the left side, there are vertical illustrations of various farm products: a red apple, a yellow corn cob, a green bunch of grapes, a yellow pear, an orange, and a red apple. At the bottom left, there are silhouettes of farm animals: a grey horse, a red cow, and a green pig. On the right side, there are more vertical illustrations: a yellow corn cob, a green pepper, and a red cherry. The overall theme is organic and agricultural.

Děkuji za pozornost!

Kateřina Urbánkova – PRO-BIO SVAZ EKOLOGICKÝCH
ZEMĚDĚLCŮ

katerina.urbankova@pro-bio.cz

725 571 027