



MINISTERSTVO ZEMĚDĚLSTVÍ

PŘÍJEM ŽÁDOSTÍ PRO ENVI OPATŘENÍ SP SZP

SPOLEČNÁ ZEMĚDĚLSKÁ POLITIKA 2023-27

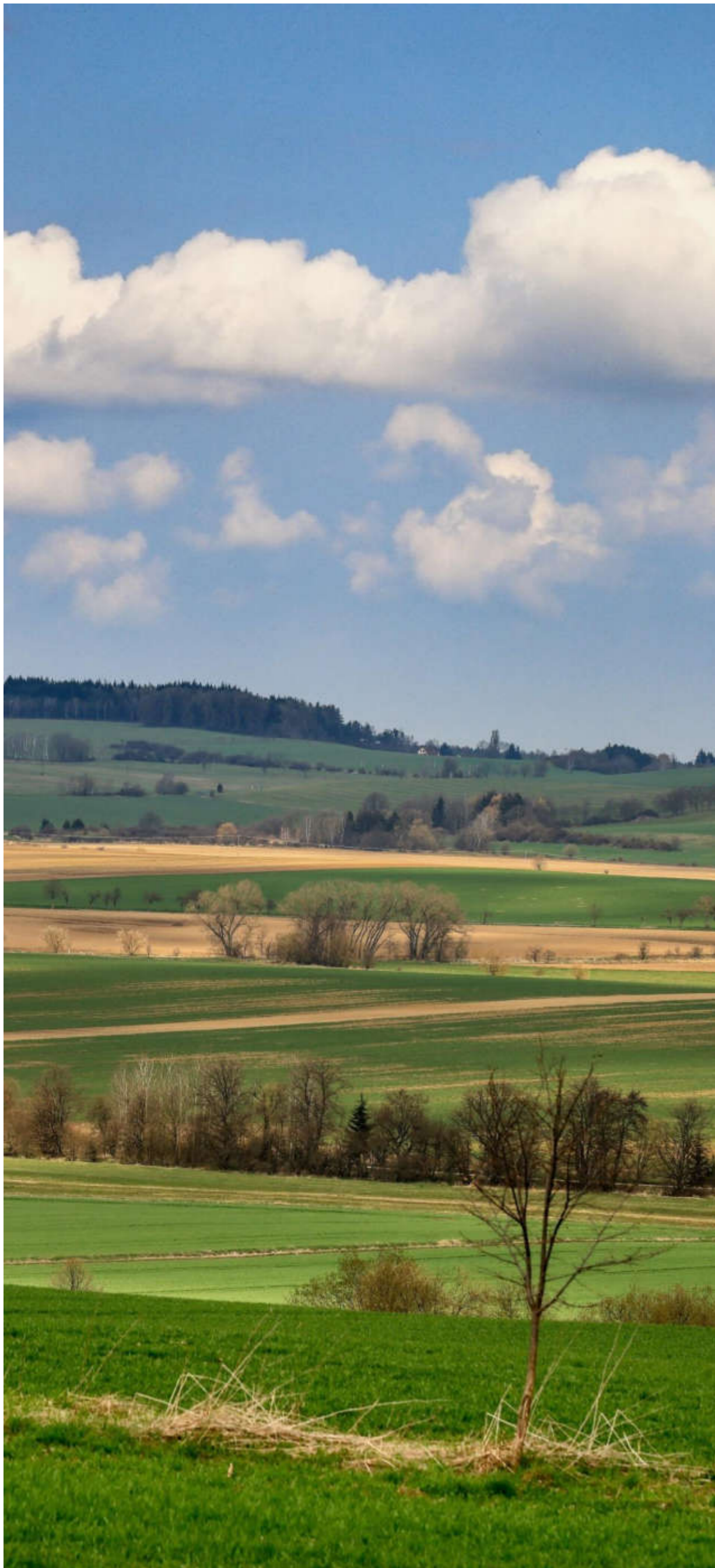


**Spolufinancováno
Evropskou unií**



OBSAH

- HARMONOGRAM
- AGROENVIRONMENTÁLNĚ-KLIMATICKÁ OPATŘENÍ
- EKOLOGICKÉ ZEMĚDĚLSTVÍ
- DOBRÉ ŽIVOTNÍ PODMÍNKY ZVÍŘAT
- ZVÝŠENÍ OBRANYSCHOPNOSTI CHOVU PRASAT VAKCINACÍ
- OBLASTI S PŘÍRODNÍMI ZNEVÝHODNĚNÍMI
- OBLASTI NATURA 2000 NA ZEMĚDĚLSKÉ PŮDĚ
- AGROLESNICTVÍ
- ZALESŇOVÁNÍ ZEMĚDĚLSKÉ PŮDY
- ZMĚNOVÉ NAŘÍZENÍ PRO DOBÍHAJÍCÍ ZÁVAZKY PRV



HARMONOGRAM

NAŘÍZENÍ VLÁDY PRO OPATŘENÍ SP SZP

- účinnost od 1. 4. 2023

PŘÍJEM JEDNOTNÉ ŽÁDOSTI

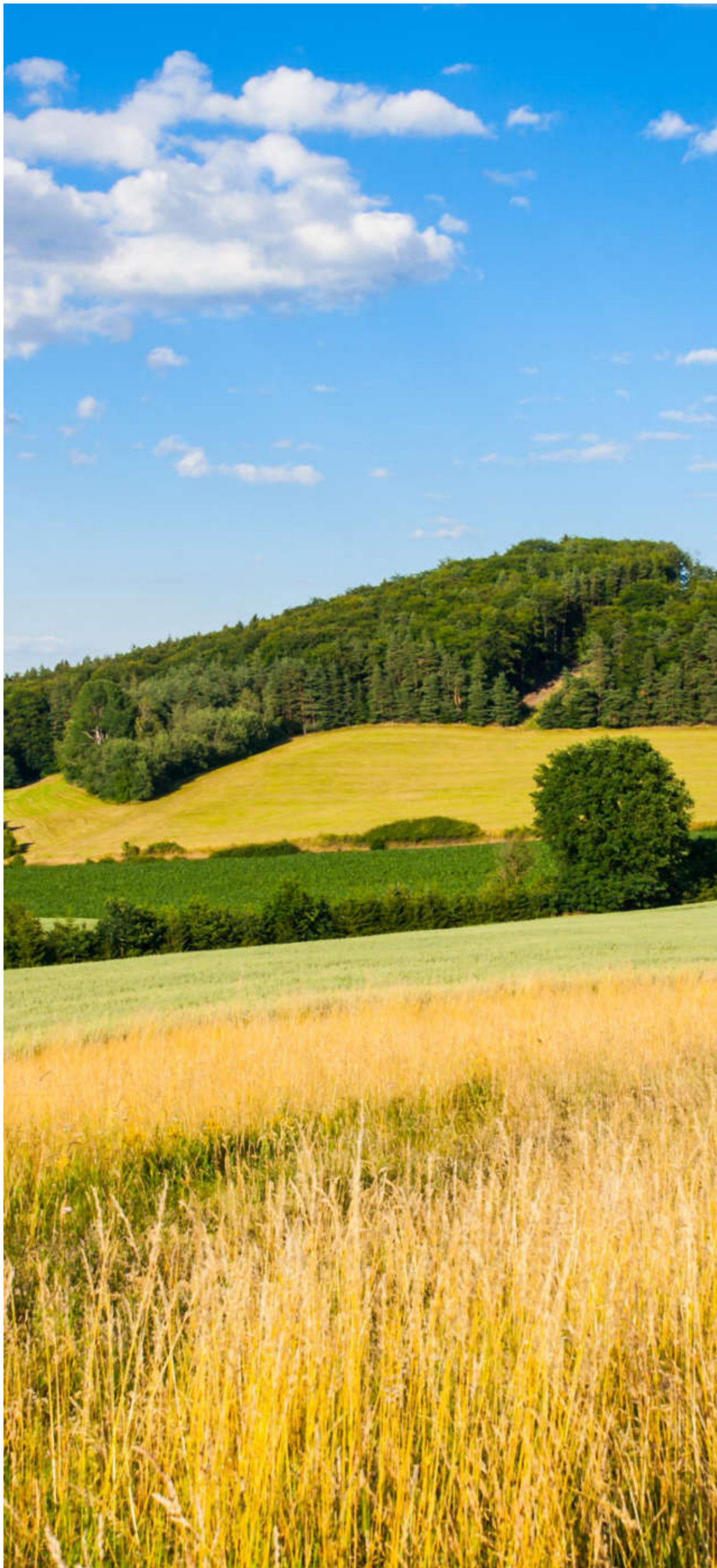
- od 15. dubna do 15. května 2023
- (v případě péče o založený porost v rámci zalesňování a agrolesnictví od roku 2024)

OHLÁŠENÍ VSTUPU DO OPATŘENÍ

- opatření zalesňování a agrolesnictví (založení porostu)
- do 30. 9. 2023 – jen pro rok 2023

ŽÁDOST O DOTACI NA ZALOŽENÍ

- opatření zalesňování a agrolesnictví (založení porostu)
- do 30. 11. 2023



AGROENVIRONMENTÁLNĚ-KLIMATICKÁ OPATŘENÍ

- ZATRAVŇOVÁNÍ ORNÉ PŮDY
- OŠETŘOVÁNÍ EXTENZIVNÍCH TRAVNÍCH POROSTŮ
- PĚSTOVÁNÍ MEZIPLODIN
- KRAJINOTVORNÉ SADY
- BIOPÁSY
- OCHRANA ČEJKY CHOCHOLATÉ
- DRUHOVĚ BOHATÉ POKRYTÍ ORNÉ PŮDY
- INTEGROVANÁ PRODUKCE



AGROENVIRONMENTÁLNĚ-KLIMATICKÁ OPATŘENÍ

ŽÁDOST O ZAŘAZENÍ

- společně s JŽ do 15. května
- na období 5 let
- minimální výměra pro zařazení dle podopatření
- navýšení možné o max 35 % výměry zařazené v I. roce
- snížení max o 25 % výměry zařazené v I. roce – pozbytí PDU

ŽÁDOST O DOTACI

- každoročně v rámci JŽ

UMOŽNĚN SOUBĚH OPATŘENÍ AEKO DLE NV 75/2015 SB. A NOVÉHO AEKO 2023+

ŽADATEL

- dodržuje pravidla podmíněnosti stanovená od roku 2023
- dodržuje podmínky minimálních požadavků pro použití hnojiv a POR, na DPB vedených v LPIS na žadatele

PODOPATŘENÍ ZATRAVŇOVÁNÍ ORNÉ PŮDY

TITULY:

- ZATRAVŇOVÁNÍ ORNÉ PŮDY BĚŽNOU SMĚSÍ
- ZATRAVŇOVÁNÍ ORNÉ PŮDY DRUHOVĚ BOHATOU SMĚSÍ
- ZATRAVŇOVÁNÍ ORNÉ PŮDY REGIONÁLNÍ SMĚSÍ
- ZATRAVŇOVÁNÍ ORNÉ PŮDY PODÉL VODNÍHO ÚTVARU BĚŽNOU SMĚSÍ
- ZATRAVŇOVÁNÍ ORNÉ PŮDY PODÉL VODNÍHO ÚTVARU DRUHOVĚ BOHATOU SMĚSÍ
- ZATRAVŇOVÁNÍ ORNÉ PŮDY PODÉL VODNÍHO ÚTVARU REGIONÁLNÍ SMĚSÍ
- ZATRAVŇOVÁNÍ ORNÉ PŮDY V INFILTRAČNÍCH OBLASTECH –
nový titul, nová vrstva v LPIS
- ZATRAVŇOVÁNÍ DRAH SOUSTŘEDĚNÉHO ODTOKU (VRSTVA V LPIS)

Zatravňování orné půdy	Výše sazby v EUR/ha
A1-BS	312
A2-DBS	348
A3-RS	1. rok - 1114 od 2. roku – 237
A4-VBS	337
A5-VDBS	390
A6-VRS	1. rok - 1136 od 2. roku – 259
A7-INF	312
A8-DSO	482



PODOPATŘENÍ ZATRAVŇOVÁNÍ ORNÉ PŮDY

ZAŘAZENÍ

- min. 0,5 ha standardní orné půdy,
- na DPB nesmí být evidován trvalý travní porost od 1. ledna 2015.

ZÁKLADNÍ PODMÍNKY

- založit do 31. 5. travní porost čistosevem nebo do podsevu,
- provádět údržbu porostu sečí do 31. 7. a do 31. 10., přičemž nově je umožněno přepasení již v 1. roce závazku, a to od 15. září,
- zákaz aplikace hnojiv; možnost aplikace hnojiv pouze před založením travního porostu do 31. 5.,
- povinné souhlasného stanoviska OOP k zatravňování druhově bohatou a regionální směsí.

KOMBINOVATELNOST

- s **EZ** – trvalý travní porost, pěstování trav a víceletých pícnin na orné půdě (platba se poskytne jen na AEKO).

PODOPATŘENÍ OŠETŘOVÁNÍ EXTENZIVNÍCH TRAVNÍCH POROSTŮ

TITULY:

- OBECNÁ PÉČE O EXTENZIVNÍ LOUKY A PASTVINY (ZÁKL)
- MEZOFILNÍ A VLHKOMILNÉ LOUKY HNOJENÉ/NEHNOJENÉ (MVLH/MVLN)
- HORSKÉ A SUCHOMILNÉ LOUKY HNOJENÉ/NEHNOJENÉ (HSLH/HSLN)
- TRVALE PODMÁČENÉ A RAŠELINNÉ LOUKY (PODM)
- OCHRANA MODRÁSKŮ (MODR)
- OCHRANA CHŘÁSTALA POLNÍHO (CHŘÁSTAL)
- SUCHÉ STEPŇÍ TRÁVNÍKY A VŘESOVISŤE (SSTAV)
- MÁLO ÚŽIVNÉ PASTVINY (MÚP) – **NOVÝ TITUL**
- DRUHOVĚ BOHATÉ PASTVINY (DBP)
- PLATBA NA VÝSLEDEK (PNV) – **NOVÝ TITUL V CHKO ŽELEZNÉ HORY, SEZNAM INDIKAČNÍCH DRUHŮ**

Pokud je ve volné krajině vymezen titul PODM, MODR, CHŘÁSTAL nebo SSTAV, nelze si zvolit základní titul Obecná péče o extenzivní louky a pastviny.



PODOPATŘENÍ OŠETŘOVÁNÍ EXTENZIVNÍCH TRAVNÍCH POROSTŮ

ZAŘAZENÍ

- min. 2 ha trvalého travního porostu

POVOLENA ZMĚNA

- z titulu hnojené na nehnojenou variantu (MVL, HSL)
- z titulu ZÁKL do ostatních titulů – nové ZCHÚ, OP NP nebo Natura 2000
- z titulu ZÁKL do titulu PnV

KOMBINOVATELNOST

- s **EZ** – trvalý travní porost (u určitých titulů samostatné platby při souběhu s EZ)
- s **ALS** – silvopastevní (platba se poskytne na AEKO i ALS)

PODOPATŘENÍ OŠETŘOVÁNÍ EXTENZIVNÍCH TRAVNÍCH POROSTŮ

TITUL	Roční sazba dotace EUR/ha	TITUL	Roční sazba dotace EUR/ha
ZÁKL	91	CHŘÁSTAL*/**	199
MVLH*/MVLN*	166/185	SSTaV	352
HSLH*/HSLN*	170/171	MÚP	352
PODM	691	DBP*	211
MODRÁSEK*	174	PnV*	148

- * Při souběhu s oblastmi, s omezením hnojení dochází k snížení sazby.
- **V případě, že bude na dílu půdního bloku povoleno orgánem ochrany přírody přihnojení travního porostu, bude v daném roce docházet k odpočtu ve výši 95 EUR/ha.
- Při souběhu s EZ– trvalý travní porost stanovena samostatná platba.

PODOPATŘENÍ OŠETŘOVÁNÍ EXTENZIVNÍCH TRAVNÍCH POROSTŮ

INTENZITA CHOVU HOSP. ZVÍŘAT

- kontrolní období od 1. 6. do 30. 9.
- min. 0,3 VDJ / 1 ha TTP žadatele, s výjimkou:
- výměry DPB zařazeného do PODM, MODR, CHŘÁSTAL (i staré závazky AEKO dle NV č. 75/2015 Sb.)
- výměry DPB, který se nachází alespoň z 50 % v oblastech 1. a 2. zón CHKO, v MZCHÚ nebo v zónách soustředěné péče o přírodu v NP
- max. 1,5 VDJ / 1 ha z.p. žadatele
- ~~max. 1,15 VDJ/ ha TTP zařazený v titulu~~
(u starých závazků AEKO dle NV č. 75/2015 Sb. podmínka stále platí!)
- pro započítání koní nutná deklarace chovu koní (do 31. 10.)
- nově umožněno započítat jelenovité (stáří nad 1 rok - koef. 0,30 VDJ) – v návaznosti na přípravu vyhlášky

NEPOKOSENÉ PLOCHY

- povinné ponechání **3-15 %** nepokosené plochy pro DPB **nad 10 ha** při provedení první seče
- při souběhu s režimy pro klima a životní prostředí – celofaremní ekoplatba (nepokosené plochy pro DPB nad 12 ha) bude hrazen pouze rozdíl
- možnost dobrovolného ponechání nepokosených ploch i na DPB s výměrou nižší jak 10 ha (kompenzováno v platbě)

PODOPATŘENÍ PĚSTOVÁNÍ MEZIPLODIN (NOVĚ)

TITULY:

MEZIPLODINY PROTI UTUŽENÍ PŮDY (MPUP)

- možné realizovat jen na DPB, na kterých je vymezena vrstva utužení půdy

MEZIPLODINY PRO ZLEPŠENÍ STRUKTURY PŮDY (MPZSP)

Zařazení

- min. výměra 0,5 ha standardní orné půdy
- nejvýše 10 % standardní orné půdy žadatele

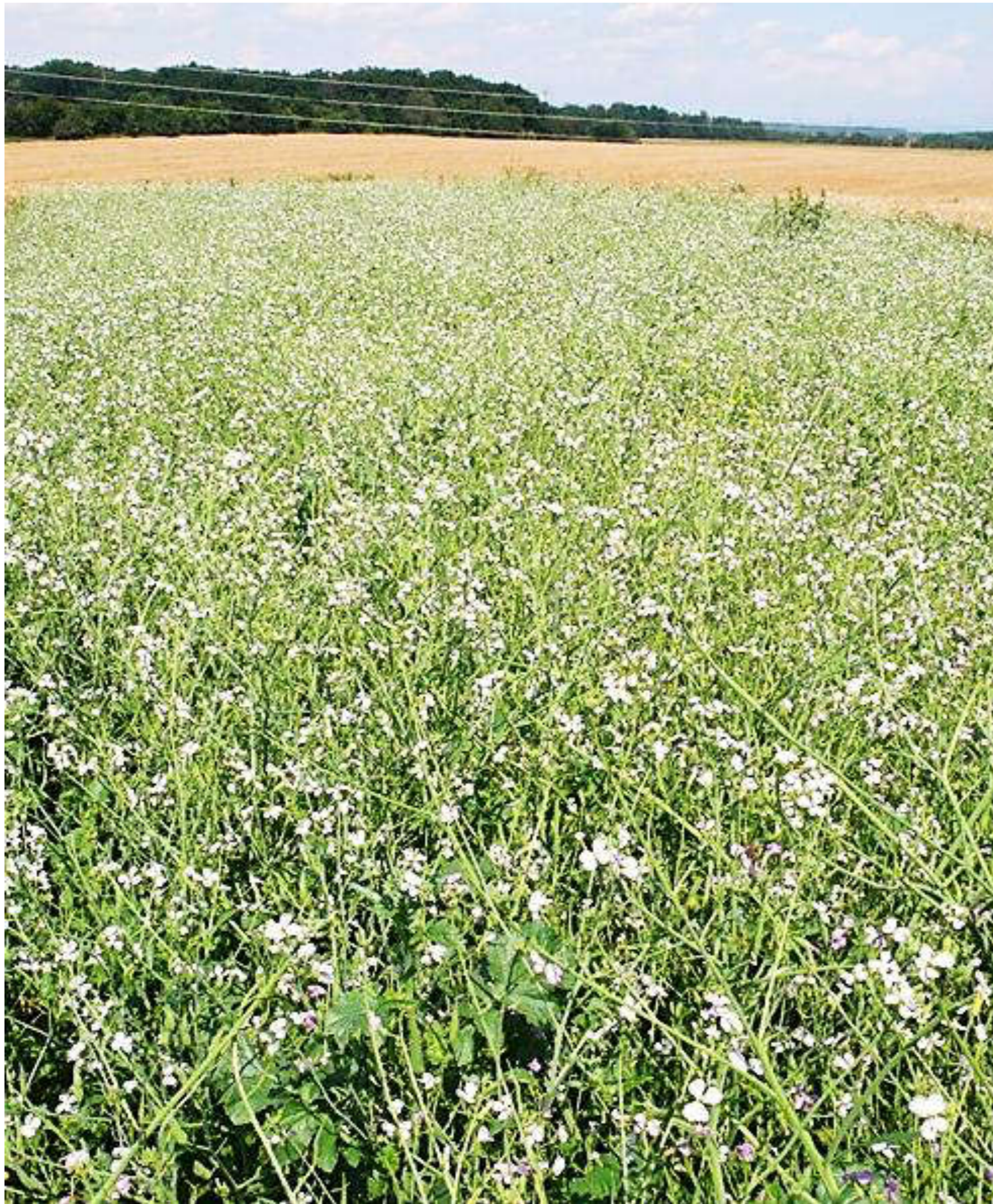
Žádost o dotaci

- min. 75 % výměry zařazené v podopatření

Podmínky

- založit porost meziplodiny od 20. 6. do 30. 9. a ponechat tento porost na DPB do 31. I. následujícího kalendářního roku, přičemž nesmí být porost meziplodiny mechanicky ani chemicky omezován v růstu
- založit porost stanovenou směsí z uznaného osiva nebo u druhů neuvedených v druhovém seznamu z osiva kontrolovaného úředně
 - tvořený minimálně dvěma plodinami uvedenými v příloze, přičemž tyto plodiny jsou ve směsi zastoupeny alespoň z 50 %
 - **MPUP:** bob obecný, hrách polní, peluška, ředkev olejná, svazenka shloučená, svazenka vratičolistá, vikev setá
 - **MPZSP:** hořčice bílá, jetel alexandrijský, jetel nachový (inkarnát), jetel šípovitý, lnička setá, hrách polní, peluška, pohanka obecná, řeřicha setá, svazenka shloučená, svazenka vratičolistá, světlice barvířská, žito trsnaté
 - v celkovém min. výsevku 9 kg / 1 hektar
- zapravit porost meziplodin do půdy od 1. 2. do 30. 4. následujícího kalendářního roku, s výjimkou použití bezorebných technologií
- na plochu s pěstovanými meziplodinami je zakázána aplikace hnojiv a POR

Titul	Výše sazby v EUR/ha
MPUP	152
MPZSP	154



PODOPATŘENÍ PĚSTOVÁNÍ MEZIPLODIN - KOMBINOVATELNOST

- V případě, že bude plocha zařazená v titulu současně plnit neprodukční plochu v rámci DZES 8, bude docházet k odpočtu ve výši 50 EUR/ha.
- V případě identifikovaného souběhu titulu s režimy pro klima a životní prostředí – celofaremní ekoplatba bude platba snížena o 82 EUR/ha.

Kombinovatelnost

- s ALS – silvoorebný (platba se poskytne jen na plochu s pěstovanými plodinami, nikoli na ochranný pás podél dřevin)



PODOPATŘENÍ KRAJINOTVORNÉ SADY

(V PRV 2014-2020 SOUČÁSTÍ OPATŘENÍ EKOLOGICKÉ ZEMĚDĚLSTVÍ)

ZAŘAZENÍ

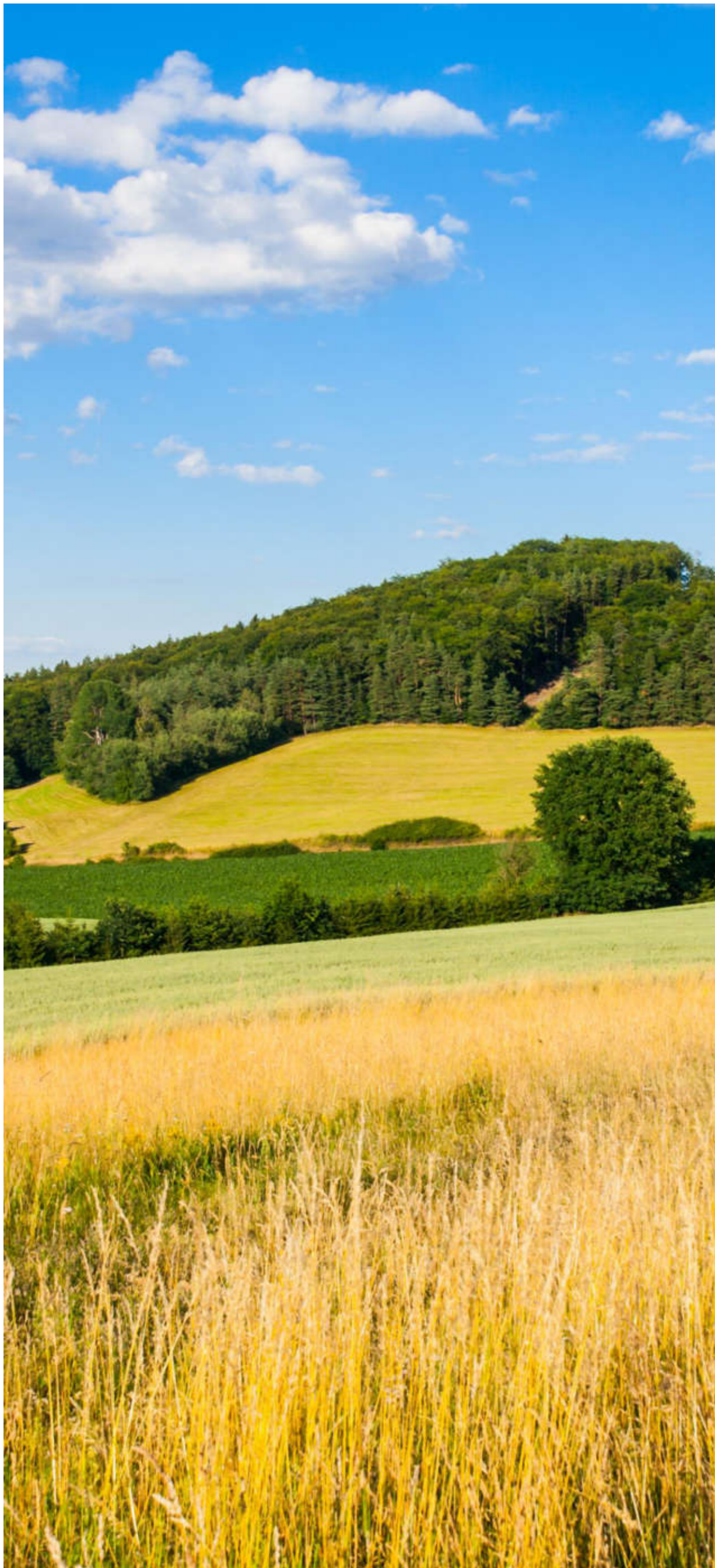
- min. 0,5 ha zemědělské půdy s druhem zemědělské kultury jiná trvalá kultura s evidovaným EVP krajinotvorný sad

PODMÍNKY

- zajistit souvislý bylinný pokryv meziřadí a příkmenného pásu
- provádět každoročně 1x seč s odklizením biomasy nebo spasení bylinného pokryvu meziřadí a příkmenného pásu do 31. 8.
- neprovádět mulčování bylinného pokryvu meziřadí a příkmenného pásu
- zajistit v případě pastvy stromy proti poškození pasenými zvířaty
- ponechat každoročně 15 až 30 % výměry daného DPB v meziřadí a manipulačním prostoru bez seče nebo pastvy, která bude posečena v termínu od 1. 10. do 30. 11.
- zajistit při dosadbě nově vysazovaných stromů oporu a ochranu proti okusu v souladu s pěstební technologií
- provést udržovací řez do konce 4. kalendářního roku trvání závazku, pokud není mimořádným rostlinolékařským opatřením určeno jinak
- zákaz aplikace POR, s výjimkou aplikace EZ POR a bodové aplikace herbicidů u nově dosazovaných stromů

SAZBA

- 116 EUR/ha



PODOPATŘENÍ BIOPÁSY

TITULY:

- KRMNÉ BIOPÁSY (676 EUR/HA)
- NEKTARODÁRNÉ BIOPÁSY (597 EUR/HA)
- KOMBINOVANÉ BIOPÁSY (639 EUR/HA)

Zařazení

- min. 2 ha standardní orné půdy v souhrnu
- max. 50 % výměry standardní orné půdy žadatele v LPIS
- **nově** žadatel v žádosti o zařazení do podopatření biopásy uvede výměru standardní orné půdy, kterou požaduje **zařadit do titulu** a na níž hodlá založit biopás

Žádost o dotaci

- Min. 75 % výměry zařazené v titulu
- dotace je vyplácena na ha biopásu

Úprava podmínky v rámci titulu krmné a nektarodárné biopásy

- založí biopás o souhrnné ploše nejvýše **50 %** rozlohy příslušného DPB

Kombinovatelnost

- s **AEKO** – Druhově bohaté pokrytí orné půdy na DPB
- s **EZ** – RZB, ROP, Pěstování trav a víceletých píceň (platba se poskytne jen na AEKO)



TITUL KRMNÝ BIOPÁS A TITUL NEKTARODÁRNÝ BIOPÁS

založení biopásu

- nejpozději do 15. června,
- o šíři nejméně 6 m a nejvýše 24 m,
- v souvislé délce nejméně 50 metrů,
- o souhrnné ploše nejvýše 50 % rozlohy příslušného DPB,
- při okrajích nebo uvnitř DPB ve směru orby,
- nejméně 50 metrů od dálnice, silnice I. nebo II. třídy nebo od dalšího biopásu uvnitř příslušného DPB, přičemž oddělení biopásů prolukou kratší než 50 m není považováno za nesplnění podmínky.

krmný biopás

- ponechat bez zásahu zemědělskou nebo jinou technikou do 15. března následujícího kalendářního roku,
- zapravit porost biopásu do půdy v období od 16. března do 15. června následujícího kalendářního roku.

nektarodárný biopás

- ponechat na stejné ploše po dobu 2-3 po sobě následujících kalendářních let, poté zapravit biopás do půdy v období od 16. března do 15. června následujícího kalendářního roku,
- založit následný nektarodárný biopás (do 15. června 3. nebo 4. roku závazku),
- každoročně provádět seč s odklizením biomasy v termínu od 1. července do 15. září,
- nepoužívat plochu biopásu k pojezdům zemědělské nebo jiné techniky, ani jako souvrať (s výjimkou seče),
- v žádosti o dotaci uvést, zda v příslušném kalendářním roce bude založen nektarodárný biopás.

TITUL KOMBINOVANÉ BIOPÁSY

založení biopásu

- v souvislé délce nejméně 50 metrů
- o souhrnné ploše nejvýše 50 % rozlohy příslušného DPB
- při okrajích nebo uvnitř DPB ve směru orby
- nejméně 50 metrů od dálnice, silnice I. nebo II. třídy nebo od dalšího biopásu uvnitř příslušného DPB, přičemž oddělení biopásů prolukou kratší než 50 m není považováno za nesplnění podmínky
- se zákazem aplikace hnojiv a POR na ploše biopásu

jednoletý kombinovaný biopás o šíři nejméně 6 m a nejvýše 24 m

- založit každoročně do 31. 5. směsí osiv
- ponechat vytvořený biopás bez zásahu zemědělskou nebo jinou technikou do 15. 3. následujícího kalendářního roku
- zapravit porost půdy v období od 16. 3. do 15. 6. následujícího kal. roku a do 30. 4. násl. kalendářního roku po posledním roce závazku

na něho navazujícího podélně po delším okraji víceletý jetelotravní pás o šíři nejméně 18 m a nejvýše 24 m

- založit do 31. 5. směsí osiv
- založený biopás ponechat na stejné ploše po celou dobu závazku
- následně zapravit biopás v období od 16. 3. do 30. 4.
- provádět každoročně seč s odklizením biomasy v termínu od 16. 8. do 31. 10.
- nepoužívat plochu biopásu k pojezdům zemědělské nebo jiné techniky, ani jako souvrať

PODOPATŘENÍ BIOPÁSY

☛ Krmné biopásy (676 €/ha)

- Směs (z uznaného osiva nebo u druhů neuvedených v druhovém seznamu z osiva kontrolovaného úředně):
 - povinné zastoupení: jarní obilovina (oves setý, pšenice jarní nebo ječmen jarní), proso seté, kapusta krmná, pohanka obecná,
 - volitelné druhy: slunečnice roční, lesknice kanárská, svazenka vratičolistá, svazenka shloučená, len olejný, bobovité (hrách setý polní, hrách setý pravý, bob koňský polní nebo vikev setá), lupina bílá, čirok zrnový (dvoubarevný), bér italský.
- V případě, že bude plocha biopásu plnit **neprodukční plochu** v rámci DZES 8, bude docházet k odpočtu ve výši 460 EUR/ha.
- V případě identifikovaného souběhu titulu s režimy pro klima a životní prostředí – **celofaremní ekoplatba** bude platba snížena
 - o 71 EUR/ha.

☛ Nektarodárné biopásy (597 €/ha)

- Směs (z uznaného osiva nebo u druhů neuvedených v druhovém seznamu z osiva kontrolovaného úředně):
 - jeteloviny: jetel luční – diploidní odrůdy, komonice bílá (jednoleté i dvouleté odrůdy), úročník bolhoj, vičenec ligrus, vikev setá, vojtěška setá, čičorka pestrá,
 - plodiny: hořčice bílá, pohanka obecná, svazenka vratičolistá, svazenka shloučená, slunečnice roční,
 - byliny: kmín kořený, mrkev krmná, sléz lesní, divizna velkokvětá.
- V případě, že bude plocha biopásu plnit **neprodukční plochu** v rámci DZES 8, bude docházet k odpočtu ve výši 460 EUR/ha.
- V případě identifikovaného souběhu titulu s režimy pro klima a životní prostředí – **celofaremní ekoplatba** bude platba snížena
 - o 29 EUR/ha.

☛ Kombinované biopásy (639 €/ha)

- V případě, že bude plocha biopásu plnit **neprodukční plochu** v rámci DZES 8, bude docházet k odpočtu ve výši 460 EUR/ha.
- V případě identifikovaného souběhu titulu s režimy pro klima a životní prostředí – **celofaremní ekoplatba** bude platba snížena
 - o 43 EUR/ha.



PODOPATŘENÍ OCHRANA ČEJKY CHOCHOLATÉ

Zařazení

- min. 0,5 ha standardní orné půdy s vymezeným hnízdištěm čejky chocholaté

Podmínky

- zabezpečit plochu hnízdiště proti přejezdům zemědělské nebo jiné techniky v období od 15. 4. do 15. 6. v prvním roce závazku (od 1. 1. do 15. 6. od druhého roku trvání závazku)
- založit porost směsí definovaných plodin od 16. 6. do 15. 7., přičemž porost plodin musí být ponechán bez zásahu zemědělskou nebo jinou technikou do 31. 10.
- zapravit porost do půdy od 1. 11. do 31. 12.
- zákaz aplikace přípravků na ochranu rostlin na ploše hnízdiště
- Směsi (z uznaného osiva nebo u druhů neuvedených v druhovém seznamu z osiva kontrolovaného úředně) :
 - varianta krmná směs: proso seté, lesknice kanárská, slunečnice roční
 - varianta směs pro opylovače: svazenka vratičolistá, hořčice bílá, řepka jarní, pohanka obecná, komonice bílá

Sazba

- 630 EUR/ha
- V případě, že bude plocha pod závazkem v titulu Ochrana čejky chocholaté plnit **neprodukční plochu** v rámci DZES 8, bude docházet k odpočtu ve výši 460 EUR/ha.
- V případě identifikovaného souběhu titulu s režimy pro klima a životní prostředí – **celofaremní ekoplatba** bude platba snížena o 71 EUR/ha.

Kombinovatelnost

- s **EZ** - RZB, ROP, Pěstování trav a víceletých píceňin (platba se poskytne jen na AEKO)

PODOPATŘENÍ DRUHOVĚ BOHATÉ POKRYTÍ ORNÉ PŮDY (NOVĚ)

Zařazení

- min. 2 ha standardní orné půdy, na které hodlá založit porost druhově bohaté směsi,
- max. 25 % z celkové výměry standardní orné půdy obhospodařované žadatelem evidované v evidenci půdy.

Žádost o dotaci

- na souhrnnou plochu nejvýše 50 % rozlohy příslušného dílu půdního bloku,
- min. 75 % výměry zařazené v podopatření,

Podmínky

- založit porost nejpozději do 31. 5. v případě prvního roku trvání závazku (nejpozději do 30. 4. od druhé roku závazku) stanovenou směsí osiv v minimálním výsevku 8 kg/ha,
- možnost provést mechanickou údržbu porostu mulčováním za účelem likvidace plevelů, a to nejpozději do 15. 6.,
- ponechat založený porost druhově bohatého pokrytí bez zásahu zemědělskou nebo jinou technikou od 16. 6. do 14. 9.,
- možnost provést mechanickou údržbu porostu sečením nebo mulčováním, a to pouze v období od 15. 9. do 31. 10.
- zapravit porost do půdy v období od 1. 11. do 31. 12.
- zákaz aplikace hnojiv a POR na plochu s druhově bohatým pokrytím o.p.



PODOPATŘENÍ DRUHOVĚ BOHATÉ POKRYTÍ ORNÉ PŮDY

- **Osevní směs** (z uznaného osiva nebo u druhů neuvedených v druhovém seznamu z osiva kontrolovaného úředně):
 - leguminózy (min. 2 druhy): bob obecný, hrachor spp., jetel, komonice bílá – jednoleté odrůdy, hrách polní, peluška, vikev setá, tolice,
 - lipnicovité (min. 2 druhy): bér, čirok, jílek mnohokvětý jednoletý, oves setý, proso, triticales, žito,
 - plodiny (min. 2 druhy): hořčice bílá, hořčice sareptská, kopr vonný, koriandr setý, krmná kapusta, len olejný, lnička setá, mastňák habešský, pohanka, ředkev olejná, světlice barvířská (saflor) slunečnice roční, svazenka vratičolistá, svazenka shloučená, štírovník růžkatý.
- **Sazba**
 - 417 EUR/ha,
 - v případě, že bude plocha plnit **neprodukční plochu** v rámci DZES 8, bude docházet k odpočtu ve výši 230 EUR/ha,
 - v případě identifikovaného souběhu titulu s režimy pro klima a životní prostředí – **celofaremní ekoplatba** bude platba snížena o 71 EUR/ha.
- **Kombinovatelnost**
 - s AEKO – Biopásy na DPB
 - s EZ - RZB, ROP, Pěstování trav a víceletých píceň (platba se poskytne jen na AEKO).



PODOPATŘENÍ INTEGROVANÁ PRODUKCE OVOCE

☛ Zařazení

- min. 0,5 ha ovocného sadu vedeného v evidenci ovocných sadů

☛ Podmínky

- **nová** povinnost zajištění **v prvním roce** závazku (nejpozději do 31. ledna roku následujícího po podání žádosti o zařazení) odběru vzorků půdy a účelem zjištění obsahu sledovaných těžkých kovů
- **nová** povinnost provedení odběru/rozboru ovoce v průběhu závazku pouze ve 2 kalendářních letech za účelem zjištění obsahu sledovaných těžkých kovů
- **nová** povinnost provedení každoročního odběru/rozboru ovoce za účelem stanovení a zjištění dodržení limitu obsahu reziduí pesticidů (jádroviny - 30 % MLR, peckoviny, bobuloviny - 50 %).

☛ Sazba

- 460 EUR/ha
- V případě, identifikovaného souběhu titulu s režimy pro klima a životní prostředí – **celofaremní ekoplatba** bude platba snížena o 9 EUR/ha.

- ☛ nově podporovaný ovocný druh: *brusnice chocholičnatá (kanadská borůvka)*



PODOPATŘENÍ INTEGROVANÁ PRODUKCE RÉVY VINNÉ

• **Základní titul** (334 EUR/ha)

• **Nadstavbový titul** (672 EUR/ha)

• **Doplňkové platby:**

- 248 EUR/ha (zelené hnojení)
- 110 EUR/ha (úplný zákaz aplikace herbicidů)

• **Zařazení**

- min. 0,5 ha vinice

• **Nové podmínky**

- **nově** od druhého roku trvání závazku odstranit a zlikvidovat odumřelé keře révy vinné nebo jejich části nejpozději do 15. května následujícího kalendářního roku,
- **nově** neaplikovat herbicidy v meziřadí a manipulačním prostoru vinice (podmínka se nevztahuje na bodové ošetření duálních hostitelů Stolburu.),
- založit nejpozději **ve druhém roce** trvání závazku minimálně v každém druhém meziřadí porost stanovenou směsí osiv alespoň v minimálním výsevku 20 kg/ha vinice .

PODOPATŘENÍ INTEGROVANÁ PRODUKCE RÉVY VINNÉ

Společné podmínky

- neaplikovat vyjmenované účinné látky,
- aplikovat, POR, hnojiva, kaly, odpadní vody obsahující měď do celkové roční dávky 3 kg mědi na 1 ha vinice,
- na ochranu proti roztočům používat výhradně metodu introdukce roztoče *Typhlodromus pyri* (bioagens, letorosty), přičemž u vinic mladších tří nebude podmínka vyžadována (odpočet platby),
- neaplikovat herbicidy v meziřadí a manipulačním prostoru vinice (podmínka se nevztahuje na bodové ošetření duálních hostitelů Stolburu),
- provést každoročně od 1. června do 30. září prosvětlení keřů révy vinné odstraněním zálistků nebo části listové plochy v zóně hroznů (podmínka není vyžadována na porostech révy vinné mladších tří let (odpočet platby),
- založit nejpozději ve druhém roce závazku minimálně v každém druhém meziřadí bylinný porost; podmínka není vyžadována pro vinice mladší tří let (odpočet platby),
 - **Složení směsi:** bobovité (min 5 druhů), lipnicovité (min. 2 druhy), ostatní dvouděložné (min. 3 druhy).
- provést nejpozději do 15. srpna mechanickou údržbu meziřadí a manipulačního prostoru vinice; podmínka není vyžadována pro vinice mladší tří let (odpočet platby),
- od druhého roku trvání závazku odstranit a zlikvidovat odumřelé keře révy vinné nebo jejich části nejpozději do 30. dubna následujícího kalendářního roku,
- absolvovat každoročně školení.



INTEGROVANÁ PRODUKCE RÉVY VINNÉ – TITUL ZÁKLADNÍ OCHRANA VINIC

Podmínky

- provést za celé období trvání závazku nejvýše 30 aplikací konvenčních POR proti plísni révové,
- provést každoročně maximálně 8 aplikací konvenčních POR proti plísni révové,
- provést za celé období trvání závazku nejvýše 30 aplikací konvenčních POR proti padlí révovému,
- provést každoročně maximálně 8 aplikací konvenčních POR proti padlí révovému,
- používat proti obaleči jednopásému a obaleči mramorovanému pouze POR na bázi *Bacillus thuringiensis*, které jsou povoleny v příslušném roce k používání v ČR, nebo spinosad, popřípadě cyantraniliprole, nebo metodu feromonového matení obalečů; *podmínka není vyžadována a placena pro vinice mladší tři let (odpočet platby)*,
- provést každoročně proti plísni révové min. 1 aplikaci EZ POR,
- provést každoročně proti padlí révovému min. 1 aplikaci EZ POR,
- provést každoročně max. tři aplikace herbicidů v příkmenném pásu vinice,
- provést za celé období trvání závazku nejvýše 12 aplikací herbicidů v příkmenném pásu vinice.



INTEGROVANÁ PRODUKCE RÉVY VINNÉ – TITUL NADSTAVBOVÁ OCHRANA VINIC

Podmínky

- provést za celé období trvání závazku nejvýše 20 aplikací konvenčních POR proti plísni révové,
- provést každoročně max. 6 aplikací konvenčních POR proti plísni révové,
- provést za celé období trvání závazku nejvýše 20 aplikací konvenčních POR proti padlí révovému,
- provést každoročně max. 6 aplikací konv. POR proti padlí révovému,
- používat proti obaleči jednopásému a obaleči mramorovanému pouze POR na bázi *Bacillus thuringiensis* nebo metodu feromonového matení obalečů; *podmínka není vyžadována pro vinice mladší tří let(odpočet platby)*,
- provést každoročně proti plísni révové min. 2 aplikace EZ POR,
- provést každoročně proti padlí révovému min. 2 aplikace EZ POR,
- je-li prováděno ošetření proti šedé hnilobě, provést každoročně proti šedé hnilobě minimálně 2 aplikace EZ POR (*podmínka není vyžadována pro vinice mladší tří let, bude stanoven odpočet platby*),
- provést každoročně max. tři aplikace herbicidů v příkmenném pásu vinice,
- provést za celé období trvání závazku nejvýše 12 aplikací herbicidů v příkmenném pásu vinice.

INTEGROVANÁ PRODUKCE RÉVY VINNÉ – DOPLŇKOVÉ PLATBY

Podmínky

- založit do 31. října v neozeleněném meziřadí porost z vybraných druhů bobovitých, lipnicovitých či jiných dvouděložných rostlin nebo směsí plodin, a dále ponechá porost v meziřadí minimálně do 31. března následujícího kalendářního roku,
- dodržet podmínku úplného vyloučení aplikace herbicidů v příkmenném pásu vinice.



PODOPATŘENÍ INTEGROVANÁ PRODUKCE ZELENINY, VÍCELETÝCH PRODUKČNÍCH PLODIN, BRAMBOR A JAHODNÍKU

TITULY

- Integrovaná produkce zeleniny
- Integrovaná produkce víceletých produkčních plodin (dříve chřestu)
- Integrovaná produkce jahodníku
- Integrovaná produkce brambor (nově)

- nová** povinnost zajištění v prvním roce závazku (nejpozději do 31. ledna roku následujícího po podání žádosti o zařazení) odběru vzorků půdy a účelem zjištění obsahu sledovaných těžkých kovů
- nová** povinnost provedení odběru/rozboru plodů v průběhu závazku pouze ve 2 kalendářních letech za účelem zjištění obsahu sledovaných těžkých kovů
- nová** povinnost provedení každoročního odběru/rozboru plodů za účelem stanovení a zjištění dodržení limitu obsahu reziduí pesticidů (50 % MLR)
- nová** povinnost absolvování školení

Umožněno pěstovat na I DPB zeleninu, brambory a jahodník.

Sazba

- 462 EUR/ha

Zařazení

- min. 0,5 ha standardní orné půdy nebo plochy s víceletými produkčními plodinami
- zařazuje se na podopatření a následně žádost o dotaci na jednotlivé tituly

Kombinovatelnost

- s **ALS** – silvoorebný (platba se poskytne jen na plochu s pěstovanými plodinami, nikoli na ochranný pás podél dřevin)



PODOPATŘENÍ INTEGROVANÁ PRODUKCE ZELENINY, VÍCELETÝCH PRODUKČNÍCH PLODIN, BRAMBOR A JAHODNÍKU

Společné podmínky v rámci podopatření

- povinnost zajištění **v 1. roce** závazku odběru **vzorku půdy** prostřednictvím osoby odborně způsobilé za účelem zjištění obsahu sledovaných těžkých kovů akreditovanou laboratoří, nejpozději do 31. ledna roku následujícího po podání žádosti o zařazení nebo žádosti o změnu zařazení,
- povinnost dodržovat limity obsahu sledovaných těžkých kovů v plodinách a provést **odběr a rozbor plodů** v průběhu závazku **pouze ve 2 kalendářních letech** za účelem zjištění obsahu sledovaných těžkých kovů
 - **deklarace v jednotné žádosti**
- zákaz aplikace POR obsahující některou z účinných látek,
- vést a průběžně aktualizovat **informace k dílu půdního bloku**,
- sledovat a provádět záznamy každodenně od 1. března do 30. září týkající se meteorologických prvků a výskytu škodlivých organismů, spolu s jejich vyhodnocením,
- povinnost absolvování školení do 31. srpna (**v roce 2023 umožněno absolvovat školení do 30. listopadu 2023**),
- **doložit Fondu nejpozději do 31. ledna kopii záznamu o výsledcích rozboru půdy, plodin a informace k dílu půdního bloku.**



TITUL INTEGROVANÁ PRODUKCE ZELENINY

Podmínky

- **pěstovat některý z podporovaného druhu zeleniny (aktualizovaný číselník) minimálně ve stanoveném období, přičemž se v tomto období mohou na DPB nebo jeho části nacházet i posklizňové zbytky,**
- **nově podporované druhy zeleniny: kozlíček polní (polníček), roketá setá (rukola), křen selský jednoletý**
- **používat k výsevu nebo výsadbě pouze osivo nebo sadbu podle zákona o oběhu osiva a sadby, a to v minimálním objemu,**
- **provádět odběr vzorku půdy a následný rozbor za účelem zjištění obsahu minerálního dusíku před každým výsevem nebo výsadbou,**
- **aplikovat k jednotlivému podporovanému druhu zeleniny hnojiva do výše limitu N,**
- **v době od zahájení sklizně povinnost každoročního odběru jednoho vzorku z libovolného podporovaného druhu zeleniny na každých započatých 20 hektarů souhrnné výměry DPB nebo jejich částí a rozboru zeleniny za účelem stanovení a zjištění dodržení max. limitu obsahu reziduí pesticidů,**
- **provádět odplevelení meziřadí mezi jednotlivými porosty plodin, a to pouze mechanicky,**
- **minimálně na 50 % podporované plochy nahradit minimálně jednu aplikaci herbicidu mechanickou operací,**
- **vést a průběžně aktualizovat informace o provedených agrotechnických operacích.**
- **dotace je vyplácena na hektar se zemědělskou kulturou standardní orná půda**



TITUL INTEGROVANÁ PRODUKCE VÍCELETÝCH PRODUKČNÍCH PLODIN

- pěstovat **pouze podporovaný druh víceleté produkční plodiny (reveň kadeřavá, křen selský víceletý, chřest),**
- používat **k výsadbě** pouze sadbu podle zákona o oběhu osiva a sadby, **a to v minimálním objemu,**
- provádět odběr vzorku půdy a následný rozbor za účelem zjištění **obsahu minerálního dusíku** před každou výsadbou,
- aplikovat k jednotlivému podporovanému druhu víceleté produkční plodiny **hnojiva do výše limitu N,**
- v době od zahájení sklizně povinnost **každoročního** odběru jednoho vzorku z libovolného podporovaného druhu víceleté produkční plodiny na každých započatých 20 hektarů souhrnné výměry DPB nebo jejich částí a rozboru víceleté produkční plodiny za účelem stanovení a zjištění dodržení **max. limitu obsahu reziduí pesticidů,**
- aplikovat před výsadbou povinně **hnůj,**
- každoročně provádět nejvýše **2 aplikace herbicidů.**
- dotace je vyplácena na hektar se zemědělskou kulturou plocha s víceletými produkčními plodinami



TITUL INTEGROVANÁ PRODUKCE JAHODNÍKU

- používat k **výsadbě jahodníku** pouze sadbu podle zákona o oběhu osiva a sadby, **a to v min. objemu,**
- **provést výsadbu** na DPB nebo jeho části, na kterém byla pěstována předplodina, nebo hlavní plodina s meziplodinou, přičemž předplodina nebo meziplodina byly zapraveny do půdy na zelené hnojení,
- zajistit alespoň v období ode dne podání žádosti o poskytnutí dotace do 30. června příslušného kalendářního roku **min. hustotu 20 000 životaschopných jedinců** na hektar osázené plochy,
- provádět odběr vzorku půdy a následný rozbor za účelem zjištění **obsahu minerálního dusíku** před každou výsadbou,
- aplikovat **hnojiva do výše limitu N,**
- v době od zahájení sklizně povinnost **každoročního** odběru jednoho vzorku jahod na každých započatých 20 hektarů souhrnné výměry DPB nebo jejich částí a rozboru jahod za účelem stanovení a zjištění dodržení **max. limitu obsahu reziduí pesticidů**
- zajistit **2 x ročně plečkování meziřadí porostu** (do 31. května a do 31. října, pokud nebyl jahodník po sklizni zlikvidován) s výjimkou DPB nebo jeho části, na kterém je použita pěstební technologie s použitím fólií, textilií nebo organického mulče,
- provádět do 30. září **údržbu** porostu jahodníku sečením nebo mulčováním,
- provádět od 2. roku stáří výsadby jahodníku do 30. dubna **odstranění čepelí listů** jahodníku,
- každoročně provádět nejvýše 4 aplikace **herbicidů,**
- každoročně provádět nejvýše 3 aplikace **insekticidů,**
- vést a průběžně aktualizovat **informace o provedených agrotechnických operacích.**
- dotace je vyplácena na hektar se zemědělskou kulturou standardní orná půda



TITUL INTEGROVANÁ PRODUKCE BRAMBOR

- používat k výsadbě brambor pouze certifikovanou sadbu podle zákona o oběhu osiva a sadby, a to v min. objemu,
- provést výsadbu na DPB nebo jeho části, na kterém byla pěstována předplodina, nebo hlavní plodina s meziplodinou, nebo na kterém bylo aplikováno tuhé nebo tekuté statkové hnojivo nebo tuhé organické hnojivo (komposty), přičemž předplodina nebo meziplodina byla zapravena do půdy jako zelené hnojení,
- provádět odběr vzorku půdy a následný rozbor za účelem zjištění **obsahu minerálního dusíku** před každou výsadbou,
- aplikovat **hnojiva do výše limitu N**,
- v době od zahájení sklizně povinnost **každoročního** odběru jednoho vzorku brambor na každých započatých 20 hektarů souhrnné výměry DPB nebo jejich částí a rozboru brambor za účelem stanovení a zjištění dodržení **max. limitu obsahu reziduí pesticidů**
- provést za celé období trvání plnění víceletých podmínek nejvýše **3 aplikace insekticidů proti mandelince bramborové**, přičemž první aplikace bude provedena vždy pomocí EZ POR (do počtu 3 aplikací nejsou započítány EZ POR),
- provést za celé období trvání plnění víceletých podmínek nejvýše **30 aplikací POR proti plísni bramborové**, s výjimkou EZ POR,
- používat min. na 50 % výměry DPB nebo jejich částech **alternativní metodu s vyloučením desikantů** pro předčasné ukončení vegetace,
- vést a průběžně aktualizovat **informace o provedených agrotechnických operacích**.
- dotace je vyplácena na hektar se zemědělskou kulturou standardní orná půda



EKOLOGICKÉ ZEMĚDĚLSTVÍ (EZ)

ŽÁDOST O ZAŘAZENÍ

- společně s JŽ do 15. května
- na období 5 let
- minimální výměra pro zařazení je 0,5 ha v EZ nebo PO EZ (navýšení možné o max 35 % výměry zařazené v 1. roce, snížení o 25 % v případě pozbytí PDU)
- zařazují se celé DPB

ŽÁDOST O DOTACI

- Každoročně v rámci JŽ
- Lze podat na kultury trvalý travní porost, standardní orná půda, travní porost, ovocný sad, vinice nebo chmelnice.

ŽADATEL

- Musí dodržovat pravidla podmíněnosti uvedená v nařízení vlády o stanovení některých podmínek pravidel podmíněnosti plateb zemědělcům 2023 +
- Musí dodržovat podmínky minimálních požadavků pro použití hnojiv a POR, na DPB vedených v LPIS na žadatele
- Hospodaří v souladu se zákonem o ekologickém zemědělství
- Absolvuje povinné školení (1 x za závazek)



EKOLOGICKÉ ZEMĚDĚLSTVÍ (EZ)

Trvalý travní porost

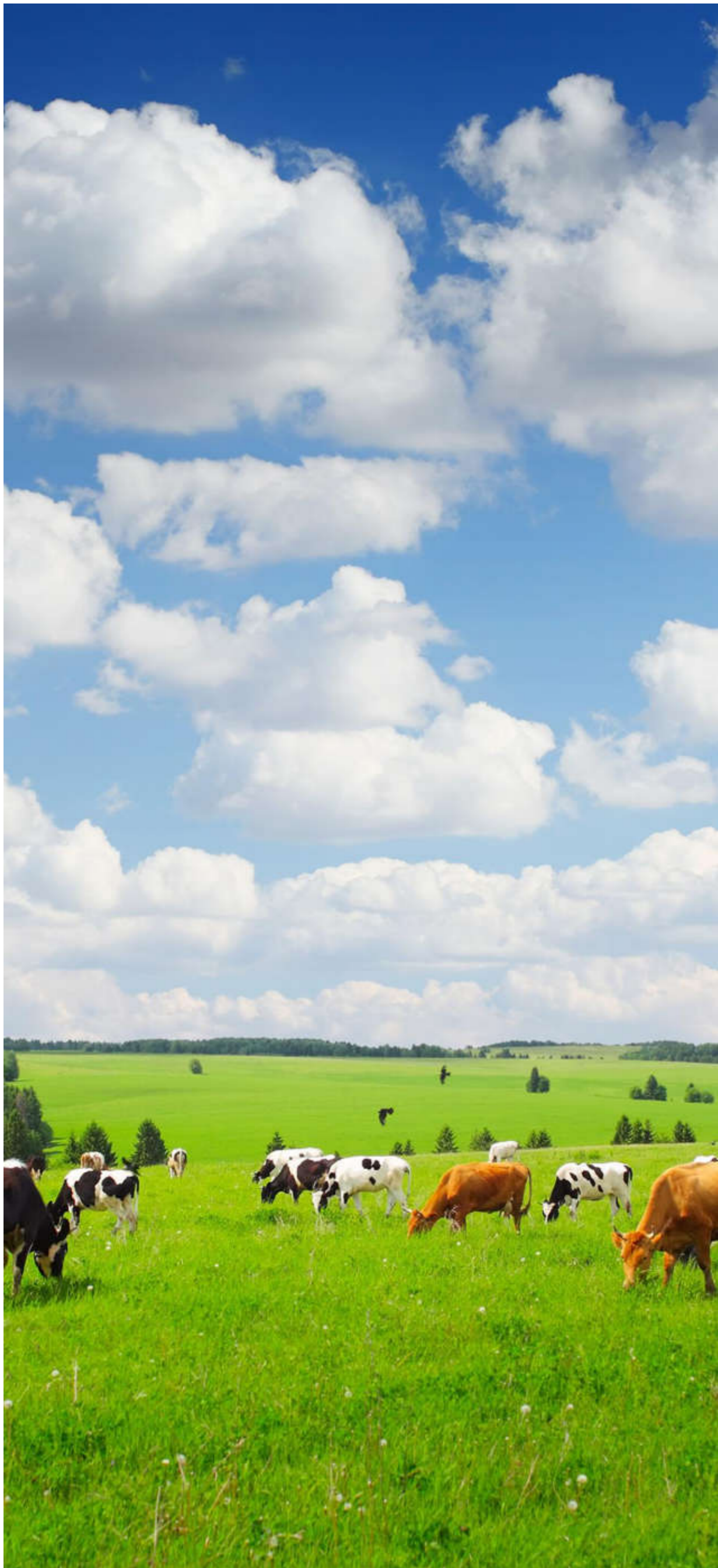
Orná půda

- Pěstování zeleniny, speciálních bylin a jahodníku
- Pěstování víceletých píceň (nově)
- Pěstování trav na semeno
- Pěstování ostatních plodin

Pěstování travního porostu na orné půdě

Trvalé kultury

- Intenzivní sady
- Ostatní sady
- Vinice
- Chmelnice



DOTACE NA ZEMĚDĚLSKOU PŮDU S DRUHEM ZEMĚDĚLSKÉ KULTURY TRVALÝ TRAVNÍ POROST

Výše sazby v EUR/ha	
Přechodné období	Ekologická produkce
106	100

- Umožněn souběh opatření EZ dle NV 76/2015 Sb. a nového EZ 2023+.
- Povolen souběh konvenčního a ekologického zemědělství - podmínky souběhu jsou stanoveny evropskou legislativou (čl. 9 nařízení Evropského parlamentu a Rady (EU) 2018/ 848)
- Při souběhu s oblastmi, kde zvláštní právní předpis úplně zakazuje hnojit nebo zakazuje hnojit průmyslovými hnojivy, dochází k odpočtu ve výši 34 EUR/ha.

DOTACE NA ZEMĚDĚLSKOU PŮDU S DRUHEM ZEMĚDĚLSKÉ KULTURY TRVALÝ TRAVNÍ POROST

KOMBINOVATELNOST

- s AEKO – Zatravňování orné půdy (platba se poskytne jen na AEKO)
- s AEKO – OETP (základ, MVLH/MVLN, HSLH/HSLN, PODM, Modrásek, Chřástal, SSTaV, MÚP, DBP, Platba na výsledek) - viz tabulka
- s ALS – silvopastevní (platba se poskytne na EZ i ALS)

Kombinovatelnost s AEKO - OETP

TITUL	Snížená roční sazba dotace EUR/ha	TITUL	Snížená roční sazba dotace EUR/ha
ZÁKL	91	CHŘÁSTAL	162
MVLH/MVLN	98/136	SSTaV	330
HSLH/HSLN	120/135	MÚP	330
PODM	640	DBP	155
MODRÁSEK	135	Platba na výsledek	148



DOTACE NA ZEMĚDĚLSKOU PŮDU S DRUHEM ZEMĚDĚLSKÉ KULTURY TRVALÝ TRAVNÍ POROST

INTENZITA CHOVU HOSPODÁŘSKÝCH ZVÍŘAT

- min. intenzita hospodářských zvířat chovaných dle zákona o EZ činí 0,3 VDJ / 1 ha TTP (v období od 1. 6. do 30. 9.) s výjimkou:

1) výměry DPB zařazeného do titulu Trvale podmáčené a rašelinné louky, Ochrana modrásků a Ochrana chřástala polního (podle NV 75/2015 Sb. nebo NV pro nové AEKO), a

2) výměry DPB, který se nachází alespoň z 50 % v oblastech 1. a 2. zón CHKO, v MZCHÚ nebo v zónách soustředěné péče o přírodu v NP

- Podmínkou je provedení údržby travního porostu sečením nebo pastvou, ve stanovených termínech do 31. 7. a do 31. 10. (vazba na NV PP)
- nově umožněno započítat jelenovité (stáří nad 1 rok - koef. 0,30 VDJ) – v návaznosti na přípravu vyhlášky



DOTACE NA ZEMĚDĚLSKOU PŮDU S DRUHEM ZEMĚDĚLSKÉ KULTURY STANDARDNÍ ORNÁ PŮDA

● ZLEPŠUJÍCÍ NETRŽNÍ PLODINY (ZNP)

- povinnost pěstování po sklizni hlavní plodiny
- umožněno plnit podmínku pěstování ZNP na minimálně 20 % výměry při hospodaření na standardní orné půdě souhrnně za závazky v opatření EZ dle NV 76/2015 Sb. a za nové závazky EZ 2023+
- do tzv. základny pro výpočet 20% ZNP se napočítává souhrnná výměra, na kterou je podána žádost o poskytnutí dotace **na pěstování zeleniny a speciálních bylin, pěstování ostatních plodin a pěstování víceletých pícnin, nebo úhor (PO/EZ)**

- do 20 % ZNP je možné započítat:

1) **úhor (v PO/EZ)** evidovaný na žadatele ode dne podání žádosti do 15. srpna příslušného kalendářního roku

2) **ochranné pásy** podle § 2 odst. 2 písm. e) nebo g) až l) podle nařízení vlády upravující pravidla podmíněnosti plateb zemědělcům

3) výměru, na které žadatel **pěstuje víceleté pícniny** (dle přílohy č. 6)

4) výměru pokud žadatel pěstuje **víceleté byliny** (uvedené v příloze) jako plodiny pěstované na RZB a ROP podle nového nařízení vlády o stanovení podmínek provádění EZ, nebo podle 76/2025 Sb., pokud uvede v žádosti o dotaci DPB, nebo jeho část, výměru a geoprostorovou informaci, kde bude víceleté byliny (uvedené v příloze) pěstovat, výměru pěstované plodiny

- Letní varianta (vysít do 31. 7., ponechat do 10. 9.)
- Podzimní varianta (vysít do 6. 9., ponechat do 31. 10.)



DOTACE NA ZEMĚDĚLSKOU PŮDU S DRUHEM ZEMĚDĚLSKÉ KULTURY STANDARDNÍ ORNÁ PŮDA

PĚSTOVÁNÍ ZELENINY, SPECIÁLNÍCH BYLIN A JAHODNÍKU

- podpora je poskytována na vyjmenované druhy zeleniny a speciálních bylin (RZB) (viz aktualizace číselníku plodin) a jahodníku (RJ)
- **nově možnost pěstování konzumních brambor**
- **nově povinnost prokazování min. úrovně vlastní produkce na hektar plochy u převládajícího pěstovaného druhu zeleniny nebo speciálních bylin a jahod podle výměry (stanovena min. výše referenční hodnoty)**
 - žadatel obhospodařující více než 20 ha z.p. (RZB) prokazuje elektronicky produkci prostřednictvím povinnosti podle § 9 odst. 7 c) a odst. 8 zákona o hnojivech (do 31. 1. ÚKZÚZ),
 - žadatel obhospodařující méně než 20 ha z.p. (RZB) prokazuje produkci na SZIF kopií záznamu o výnosech podle § 9 odst. 7 c) zákona o hnojivech (do 31. 1.), popř. elektronicky na ÚKZÚZ

KOMBINOVATELNOST

- s AEKO – Biopásy, Druhově bohaté pokrytí o.p., Ochrana čejky choch. (platba se poskytne jen na AEKO)
- s ALS – silvoorebný (platba EZ se poskytne jen na plochu s pěstovanými plodinami, nikoli na ochranný pás podél dřevin)

Standardní orná půda	Výše sazby v EUR/ha	
	PO	Ekol. produkce
RZB do 6 ha celkové výměry	680	660
RZB nad 6 ha celkové výměry	660	638
RJ	660	638

Při nesplnění podmínky prokázání produkce bude zachována následující výše sazby (EUR/ha):

PO	Ekol. produkce
137	120

● Pěstování víceletých píceňin

- podpora je poskytována na vyjmenované druhy víceletých píceňin (RVP)
- může po sklizni provést přepasení na DPB nebo jeho části, na který v příslušném kalendářním roce žádá o dotaci

● Pěstování trav na semeno

- Pěstuje na celé ploše DPB nebo jeho části monokulturu množitelského porostu trav (podle vyhlášky č. 129/2012 Sb.)
- Neprovádí pastvu na DPB nebo jeho části, na který v příslušném kalendářním roce žádá o dotaci

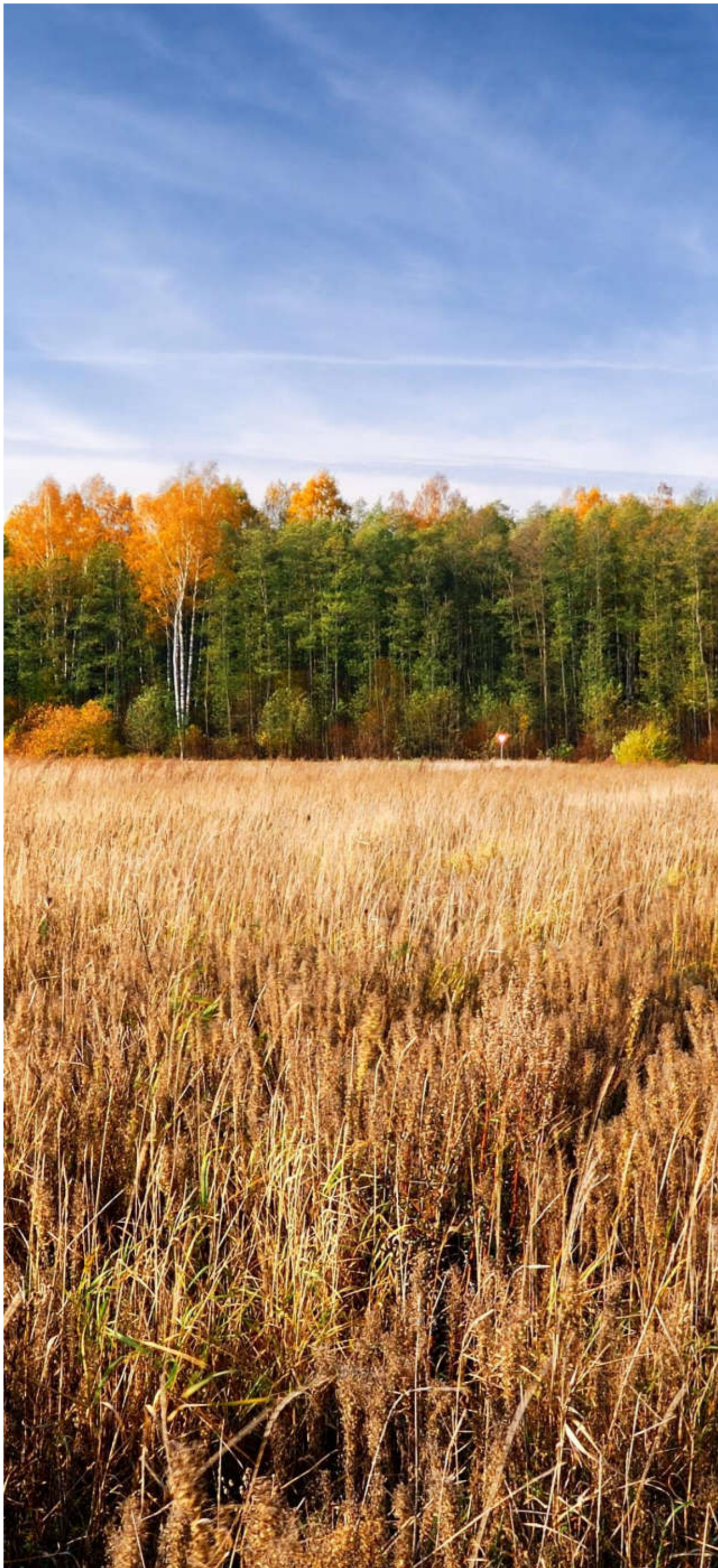
● Pěstování ostatních plodin

- podpora není poskytována na vyjmenované druhy plodin (viz. příloha č. 7 a na víceleté píceňiny vyjmenované v příloze č. 6), **možnost podpory kmínu**
- **nově povinnost prokazování min. úrovně vlastní produkce na hektar plochy u převládajícího pěstovaného druhu pěstované plodiny podle výměry (stanovena min. výše referenční hodnoty)**
 - žadatel obhospodařující více než 20 ha z. p. (RZB) prokazuje elektronicky produkci prostřednictvím povinnosti podle § 9 odst. 7 c) a odst. 8 zákona o hnojivech (do 31. I. ÚKZÚZ),
 - žadatel obhospodařující méně než 20 ha z.p. (RZB) prokazuje produkci na SZIF kopií záznamu o výnosech podle § 9 odst. 7 c) zákona o hnojivech (do 31. I.), popř. elektronicky na ÚKZÚZ
 - možnost provedení pastvy po sklizni hl. plodiny (pastva na ZNP není možná)

Standardní orná půda	Výše sazby v EUR/ha	
	Přechodné období	Ekologická produkce
Pěstování víceletých píceňin	137	120
Pěstování trav na semeno	137	120
Pěstování ostatních plodin	323	239

Při nesplnění podmínky prokázání produkce u pěstování ostatních plodin bude zachována následující výše sazby (EUR/ha):

PO	Ekol. produkce
137	120



DOTACE NA ZEMĚDĚLSKOU PŮDU S DRUHEM ZEMĚDĚLSKÉ KULTURY TRAVNÍ POROST

- poskytnutí dotace je podmíněno provedením stanovené údržby travního porostu sečením nebo pastvou, ve stanovených termínech do 31. 7. a do 31. 10. (vazba k NV PP)

Výše sazby v EUR/ha	
Přechodné období	Ekologická produkce
137	120

KOMBINOVATELNOST

- s AEKO – Zatrávňování orné půdy (platba se poskytne jen na AEKO)
- s ALS – silvopastevní (platba EZ se poskytne jen na plochu s pěstovanými plodinami, nikoli na ochranný pás podél dřevin)



DOTACE NA ZEMĚDĚLSKOU PŮDU S DRUHEM ZEMĚDĚLSKÉ KULTURY OVOCNÝ SAD, VINICE A CHMELNICE

Ovocný sad	Výše sazby v EUR/ha	
	Přechodné období	Ekologická produkce
Intenzivní sady	896	850
Ostatní sady	536	510

Ost. trvalé kultury	Výše sazby v EUR/ha	
	Přechodné období	Ekologická produkce
Vinice	900	847
Chmelnice	900	847

INTENZIVNÍ SAD

- prokazování stanovených minimálních výnosů vlastní produkce **u každého pěstovaného ovocného druhu** (stanovena min. výše referenční hodnoty)
 - doložit na SZIF nejpozději do 31. ledna následujícího kalendářního roku

OSTATNÍ SAD

- prokazování stanovených minimálních výnosů vlastní produkce **u převládajícího pěstovaného ovocného druhu** (stanovena min. výše referenční hodnoty)
 - doložit na SZIF nejpozději do 31. ledna následujícího kalendářního roku

DOBŘÉ ŽIVOTNÍ PODMÍNKY ZVÍŘAT (DŽPZ)

- ZLEPŠENÍ STÁJOVÉHO PROSTŘEDÍ V CHOVU DOJENÉHO SKOTU - DOJNICE A TELATA DOJENÉHO SKOTU DO 2 MĚSÍCŮ VĚKU – **NOVĚ PRO CHOVATELE V REŽIMU EZ**
- ZVĚTŠENÍ LEHACÍHO PROSTORU V CHOVU DOJNIC
- ZAJIŠTĚNÍ PŘÍSTUPU DO VÝBĚHU PRO KRÁVY STOJÍCÍ NA SUCHO
- ZLEPŠENÍ ŽIVOTNÍCH PODMÍNEK V CHOVU PRASAT - PRO PRASNIČKY
- ZLEPŠENÍ ŽIVOTNÍCH PODMÍNEK V CHOVU PRASAT - PRO PRASNICE
- ZVĚTŠENÍ PLOCHY PRO Odstavená selata
- **Žadatel**
 - ke dni podání žádosti chová minimálně 5 VDJ dojnic evidovaných v ústřední evidenci nebo
 - ke dni podání žádosti chová minimálně 3 VDJ prasat evidovaných v ústřední evidenci
 - zvířata, která jsou předmětem dotace, musí být na hospodářství evidovaném v ústřední evidenci po celou dobu plnění podmínek na žadatele a uvedeném v žádosti o poskytnutí dotace (dále jen „hospodářství“)
- **Průřezové podmínky**
 - dodržování podmínek
 - nedochází k týrání zvířat
 - období závazku od 1. 3. do 28. 2. (29.2.)
 - retenční období od 1. 6. do 28. 2. (29.2.)

DOBŘÉ ŽIVOTNÍ PODMÍNKY ZVÍŘAT (DŽPZ)

☛ ZLEPŠENÍ STÁJOVÉHO PROSTŘEDÍ V CHOVU DOJENÉHO SKOTU - DOJNICE A TELATA DOJENÉHO SKOTU DO 2 MĚSÍCŮ VĚKU – NOVĚ PRO CHOVATELEV REŽIMU EZ

Ve stanoveném období **provádí** žadatel **dezinsekcí**

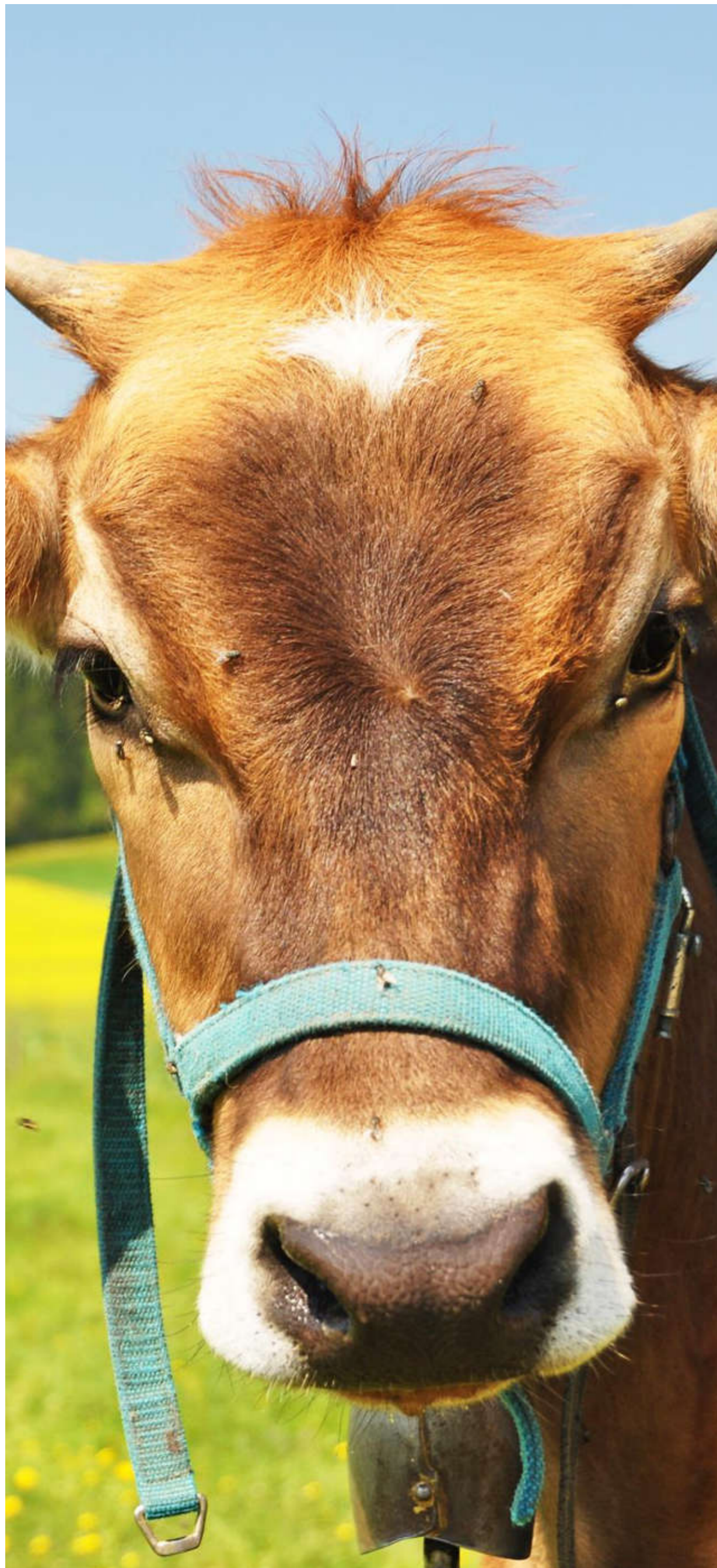
- **chemickou nebo biologickou metodou** (parazitické vosičky *Muscidifurax raptorellus*, *Spalangia cameroni* a rodu *Nasonia* nebo parazitické mouchy rodu *Ophyra*) ve stanoveném počtu aplikací,
- vedení evidence regulace nežádoucího hmyzu,
- **nastýlání slámou nebo separátem, s alkalizací přípravkem s obsahem vápence** tak, aby **výsledné pH nastlané podestýlky v hodnotě minimálně 8,5**; to neplatí, pokud se jedná o porodny, které jsou stavebně odděleny nebo pro způsobilá telata.

☛ ZVĚTŠENÍ LEHACÍHO PROSTORU V CHOVU DOJNIC

Minimální celková **plocha lehacího prostoru pro jednu dojnici navýšena o 15 %** oproti národní legislativě (vyhláška č. 208/2004 Sb.) :

- ve volném ustájení s boxovými loži
 - jednořadého uspořádání boxů 2,90 m²,
 - protilehlého uspořádání dvou řad boxů 2,60 m² a
 - kombiboxů 2,22 m²,
- ve volném ustájení ve skupinových kotcích s lehárnou 5,75 m²,
- ve volném ustájení v porodním kotci pro volné telení 10,35 m².

Nelze poskytnout dotaci, pokud došlo k **navýšení počtu ustájených zvířat pro stáje s automatickým dojicím systémem**



DOBŘÉ ŽIVOTNÍ PODMÍNKY ZVÍŘAT (DŽPZ)

ZAJIŠTĚNÍ PŘÍSTUPU DO VÝBĚHU PRO KRÁVY STOJÍCÍ NA SUCHO

Žadatel na hospodářství zajistí suchostojným kravám přístup do výběhu po dobu nejméně 30 dní v období 60 dnů před otelením

- s přímou návazností na trvalý objekt a nepřetržitým přístupem
 - ohraničená venkovní plocha nebo DPB s minimálním rozměrem 5 m² na I suchostojnou krávu
 - provádí nastýlání nebo desinfekci paznehtů v lavážních vanách nebo rohožích - **nově**
 - vede evidenci o pobytu suchostojných krav
- bez přímé návaznosti na trvalý objekt – do vzdálenosti nejvýše 500 m - **nově**
 - ohraničená venkovní plocha nebo DPB s minimálním rozměrem 10 m² na I suchostojnou krávu
 - v období od 1. 6. do 31. 10.,
 - každodenní ranní přehánění suchostojných krav do výběhu a odpolední přehánění zpět do trvalého objektu, a to tak, aby pobyt suchostojných krav ve výběhu trval minimálně 8 hodin
 - zajistí příkrmování suchostojných krav ve výběhu
 - vede evidenci o pobytu suchostojných krav

V trvalém objektu žadatel zajistí přístup k drbadlům, min. I drbadlo na 50 kusů - **nově**

DOBŘE ŽIVOTNÍ PODMÍNKY ZVÍŘAT (DŽPZ)

ZLEPŠENÍ ŽIVOTNÍCH PODMÍNEK V CHOVU PRASAT - PRO PRASNIČKY

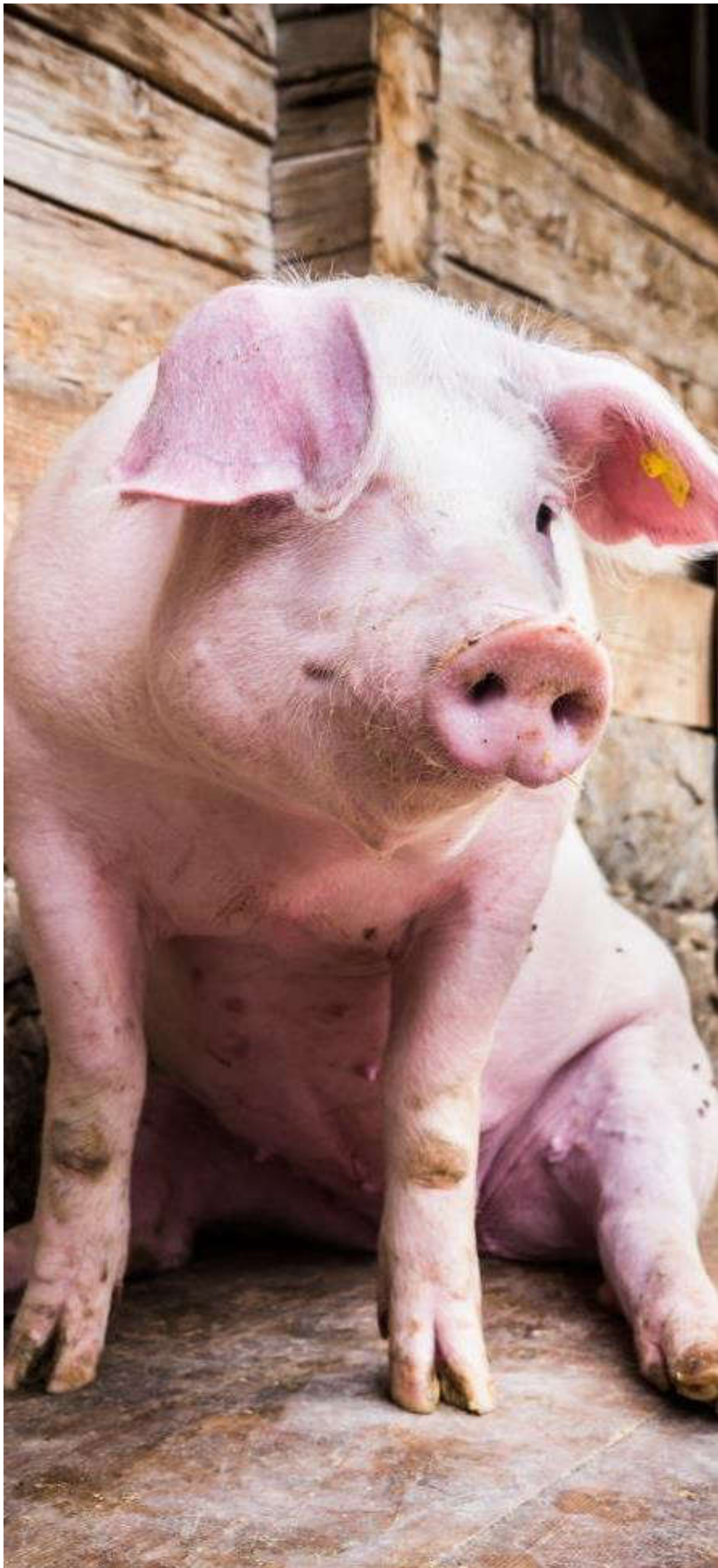
Žadatel na každém z deklarovanych hospodářství plní následující podmínky:

- chová minimálně 1 velkou dobytčí jednotku prasniček,
- provádí individuální označení prasniček,
- provádí první zapuštění prasniček nejdříve ve věku 230 dnů; stáří prasničky se počítá ode dne následujícího po dni narození,
- vede evidenci o zapouštění,
- zasílá hlášení pro prasničky do databáze ústřední evidence.

ZLEPŠENÍ ŽIVOTNÍCH PODMÍNEK V CHOVU PRASAT - PRO PRASNICE

Žadatel na každém z deklarovanych hospodářství plní následující podmínky:

- chová minimálně 3 velké dobytčí jednotky prasnic,
- provádí na porodnách prasnic v uvedených trvalých objektech na hospodářství, kde chová prasnice, účinnou dezinfekci v rámci jednorázového naskladnění a vyskladnění sekcí, které jsou stavebně odděleny (dále jen „turnusový provoz“), s následným ponecháním ustájovacího prostoru bez zvířat po dobu minimálně 24 hodin,
- zajistí provádění kontroly spárků prasnic po každém odstavu, v případě potřeby také jejich ošetření,
- vede evidenci o turnusovém provozu a o kontrole, případně ošetření spárků,
- zasílá hlášení pro prasnice do databáze ústřední evidence.



DOBŘE ŽIVOTNÍ PODMÍNKY ZVÍŘAT (DŽPZ)

ZVĚTŠENÍ PLOCHY PRO ODSTAVENÁ SELATA

Žadatel na každém z hospodářství plní následující podmínky:

- chová minimálně 1 velkou dobytčí jednotku odstavených selat; za porušení se nepovažuje snížení počtu velkých dobytčích jednotek, které trvá nejvýše 10 po sobě jdoucích kalendářních dnů,
- zajistí všem odstaveným selatům, plochu prostoru minimálně 0,24 m² na kus (20 % navýšení proti vyhlášce č. 208/2004 Sb.),
- označí jednotlivé prostory, ve kterých jsou chována odstavená selata,
- vede evidenci odstavených selat,
- zasílá hlášení pro odstavená selata do databáze ústřední evidence,
- zajistí odstaveným selatům v označených kotcích přístup k zavěšeným provazům z přírodních materiálů, které jim umožní etologické aktivity (na každých 15 kusů selat minimálně jeden provaz – konopný, jutový, lněný nebo kokosový s průměrem alespoň 8 mm) - **nově**

DOBŘÉ ŽIVOTNÍ PODMÍNKY ZVÍŘAT (DŽPZ)

Druh a kategorie hospodářských zvířat	Koeficient přepočtu na velké dobytčí jednotky (VDJ)
Skot nad 2 roky	1,00
Skot ve věku 6 měsíců do 2 let včetně	0,60
Skot do 6 měsíců	0,40
Prasničky a prasnice	0,50
Selata	0,03
Ostatní prasata	0,30

Titul	Sazba (EUR/VDJ)
Zlepšení stájového prostředí - dojnice a telata dojeného skotu do 2 měsíců věku	60
Zvětšení lehacího prostoru v chovu dojnic	16
Zajištění přístupu do výběhu pro krávy stojící na sucho	44
Zlepšení životních podmínek - prasničky	52
Zlepšení životních podmínek - prasnice	82
Zvětšení plochy pro odstavená selata	75

ZVÝŠENÍ OBRANYSCHOPNOSTI V CHOVU PRASAT VAKCINACÍ (NOVÉ OPATŘENÍ)

- Aktivní budování imunity proti stanoveným bakteriálním a virovým původcům onemocnění zvířat pomocí vakcín = prevence v chovech prasat (pro kategorie odstavená selata, prasata ve výkrmu, prasničky a prasnice) a snížení používání antimikrobik.
- **Žadatel**
 - chovatel prasat s minimálně 3 VDJ prasat
 - **také chovatel v režimu EZ**
- **Podmínky**
 - ke dni podání žádosti musí být chovány min. 3 VDJ prasat
 - dle imunizačního programu je stanoven pro daný chov seznam patogenů, proti kterým bude možné prasata vakcinovat; vzor imunizačního programu k vyplnění bude na stránkách SZIF
 - vakcinuje se proti vyjmenovaným původcům infekčních onemocnění prasat během retenčního období (tj. od 1. 6. do 28.2. (29.2.) násl. kalendářního roku)
- **Definice**
 - **Sele** = prase v období od narození do konce předvýkrmu, nejvýše však do konce 14. týdne věku.
 - **Prase ve výkrmu** = prase v období od ukončení předvýkrmu, nejpozději však od začátku 15. týdne věku, do dne porážky (mimo prasniček a prasnic).
 - **Prasnička** = dospělá samice prasete od stáří 5 měsíců do ukončení první březosti.
 - **Prasnice** = dospělá samice prasete, u které proběhl alespoň 1 porod.

ZVÝŠENÍ OBRANYSCHOPNOSTI V CHOVU PRASAT VAKCINACÍ – VZOR IMUNIZAČNÍHO PROGRAMU

REGISTRAČNÍ ČÍSLO HOSPODÁŘSTVÍ					
POPIS NEPODPOROVANÝCH VAKCINACÍ, VAKCINACE V RÁMCI JINÉ DOTACE				ANO	NE
ESCHERICHIA COLI U KATEGORIE PRASNIČEK A PRASNIC					
PARVOVIRÓZA A ČERVENKA U KATEGORIE PRASNIČEK A PRASNIC					
PRRS U VŠECH KATEGORIÍ PRASAT					
KATEGORIE PRASAT, KDE JE PROVÁDĚNA PODPORA VAKCINACE					
PRASNIČKY	ANO	NE	PRASNICE	ANO	NE
Clostridium perfringens			Clostridium perfringens		
PCV2			PCV2		
Haemophilus parasuis			Haemophilus parasuis		
Mycoplasma spp.			Mycoplasma spp.		
Rotavirus			Rotavirus		
Leptospira spp.			Leptospira spp.		
Influenza A			Influenza A		
Jiní původci infekčních			Jiní původci infekčních		
SELATA	ANO	NE	VÝKRM	ANO	NE
E.coli per os			Actinobacillus		
Edémová choroba			Lawsonia intracellularis		
PCV2			Jiní původci infekčních		
Mycoplasma spp.					
Lawsonia intracellularis					
Actinobacillus					
Jiní původci infekčních					

IDENTIFIKACE VETERINÁRNÍHO LÉKAŘE

RAZÍTKO A PODPIS VETERINÁRNÍHO LÉKAŘE

ZVÝŠENÍ OBRANYSCHOPNOSTI V CHOVU PRASAT VAKCINACÍ

Prasničky		Prasnice		Selata		Prasata ve výkrmu	
patogen	Sazba (EUR/VDJ)	patogen	Sazba (EUR/VDJ)	patogen	Sazba (EUR/VDJ)	patogen	Sazba (EUR/VDJ)
Clostridium perfringens	13	Clostridium perfringens	15	E.coli (poodstavové průjmy)	25	Actinobacillus pleuropn.	7
Porcinní cirkovirus 2	8	Porcinní cirkovirus 2	6	E.coli (edémová choroba)	51	Lawsonia intracel.	5
Glasserova choroba	6	Glasserova choroba	4	Porcinní cirkovirus 2	47	Jiné infekční onemocnění	10
Mycoplasma spp.	5	Mycoplasma spp.	4	Mycoplasma spp.	29		
Rotaviry	1	Rotaviry	1	Lawsonia intracel.	50		
Leptospiróza	4	Leptospiróza	4	Actinobacillus pleuropn.	70		
Influenza	13	Influenza	10	Jiné infekční onemocnění	50		
Jiné infekční onemocnění	6	Jiné infekční onemocnění	7				



OBLASTI S PŘÍRODNÍMI OMEZENÍMI (ANC)

✓ VYMEZENÍ ANC

- Horské oblasti (H1 – H5)
- Ostatní oblasti (O1 – O3)
- Specifické oblasti (S)
- od roku 2018 beze změny

✓ ŽÁDOST O DOTACI

- Min. 1 ha z. p. v ANC (H+O+S)

✓ ŽADATEL

- **aktivní zemědělec**

✓ PODMÍNKY

- dodržování podmínek podmíněnosti
- provedení pastvy včetně likvidace nedopasků, nebo provedení seče s odklizením biomasy nebo mulčování v termínu nejpozději do 31. 8.

✓ FAREMNÍ SYSTÉMY

Sazby jsou rozlišeny na 2 faremní systémy (FS), a to na základě výpočtu intenzity chovu hospodářských zvířat, včetně možnosti započítat jelenovité (stáří nad 1 rok - koef. 0,30 VDJ) – v návaznosti na přípravu vyhlášky:

- FS živočišná výroba ($\geq 0,3$ VDJ ha z.p.)
- FS rostlinná výroba ($< 0,3$ VDJ ha z.p.)



OBLASTI S PŘÍRODNÍMI OMEZENÍMI (ANC)

Typ ANC	Výše dotace EUR/ha	
	FS převažující rostlinná výroba	FS převažující živočišná výroba
H1	91	216
H2	86	203
H3	60	143
H4	73	173
H5	55	130
O1	54	126
O2	42	99
O3	31	74
S	27	65

DEGRESIVITA SAZEB:

na základě celkové výměry zemědělského podniku v oblastech H, O a S:

- výměra z.p. do 300 ha – plná výše platby
- výměra z.p. nad 300 ha do 500 ha – platba snižená o 10 %
- výměra z.p. nad 500 ha do 900 ha – platba snižená o 18 %
- výměra z.p. nad 900 ha do 1800 ha – platba snižená o 22 %
- výměra z.p. nad 1800 ha do 2500 ha – platba snižená o 27 %
- výměra z.p. nad 2 500 ha – platba snižená o 30 %



OBLASTI NATURA 2000 NA ZEMĚDĚLSKÉ PŮDĚ

ŽÁDOST O DOTACI

- Min 1 ha trvalého travního porostu na území I. zóny CHKO nebo národního parku

PODMÍNKY PRO POSKYTNUTÍ PLATBY

- provedení pastvy včetně likvidace nedopasků, nebo provedení seče s odklizením biomasy v termínu nejpozději do 31. 8., mulčování pouze se ohlasem OOP
- Národní parky:
 - ke hnojení lze používat pouze hnůj nebo kompost; za aplikaci hnojiva se nepovažuje pastva zvířat
 - Platba se neposkytne v zastavěném a zastavitelném území obcí
- I. zóny CHKO
 - úplný zákaz používání hnojiv s výjimkou pastvy hospodářských zvířat

Výše sazby v EUR/ha

území I. zón CHKO	95
území národního parku	56

AGROLESNICKÉ SYSTÉMY (ALS)

Ohlášení

- 2023: do 30. 9., od 2024 do 15. května
- uvádí se nejvyšší předpokládaná výměra z.p., na které bude zakládán ALS

Žádost o dotaci na založení

- do 30. 11. v roce, kdy byl ALS založen
- seznam DBP, vč. uvedení kultury (R, G, T)
- projekt vč. dokladů o původu dřevin
- souhlasná stanoviska OOP

Žádost o zařazení pro dotaci na péči

- spolu se žádostí o dotaci na založení
- na 5 kalendářních let (tj. od 1. 1. následujícího roku po založení ALS do 31. 12. pátého roku)

Žadatel: Uživatelé půdy evidované v LPIS, minimum pro vstup 0,5 ha

Souhlasné stanovisko OOP

- při zakládání ALS v oblastech soustavy Natura 2000 – soulad se směrnicí 2009/147/ES (Směrnice EP a Rady o ochraně volně žijících ptáků) a směrnicí 92/43/EHS (Směrnice Evropské komise o stanovištích)
- souhlas s použitím vybraných druhů dřevin ve výsadbě

ALS	Výše sazby v EUR/ha
založení ALS	4 353
následná péče po dobu 5 let od založení	754

AGROLESNICKÉ SYSTÉMY (ALS)

☛ Silvoorebný systém (R, G)

Vybrané podmínky

- liniová výsadba
- šířka ochranných pásů dřevin 1 – 6 m
- rozestupy mezi těmito pásy 10 – 100 m
- možnost zápočtu těchto pásů do neprodukčních ploch - ochranný pás dřevin

☛ Silvopastevní systém (T)

Vybrané podmínky

- roztroušená výsadba – dřeviny rovnoměrně rozptýleny po DPB
- mohou vytvořit skupinu – viz metodika, nejvýše 1 skupina/DPB
- možnost započíst dřeviny (15 ks), které na DPB byly před výsadbou ALS

Výsadba: 100 ks/ha – seznam dřevin, více jak 50 % druhy lesních dřevin, max. 40 % jednoho druhu dřeviny

Péče po dobu 5 let, min. 75 ks/ha, provádění řezů, zajištění ochrany dřevin

AGROLESNICKÉ SYSTÉMY (ALS)

SILVOOREBNÝ (R, G)

Kombinovatelnost

- s AEKO – IPZJB, Meziplodiny
- s EZ – RZB, ROP, Pěstování trav a víceletých pícnin (platba se poskytne jen na plochu s pěstovanými plodinami, nikoli na ochranný pás podél dřevin)

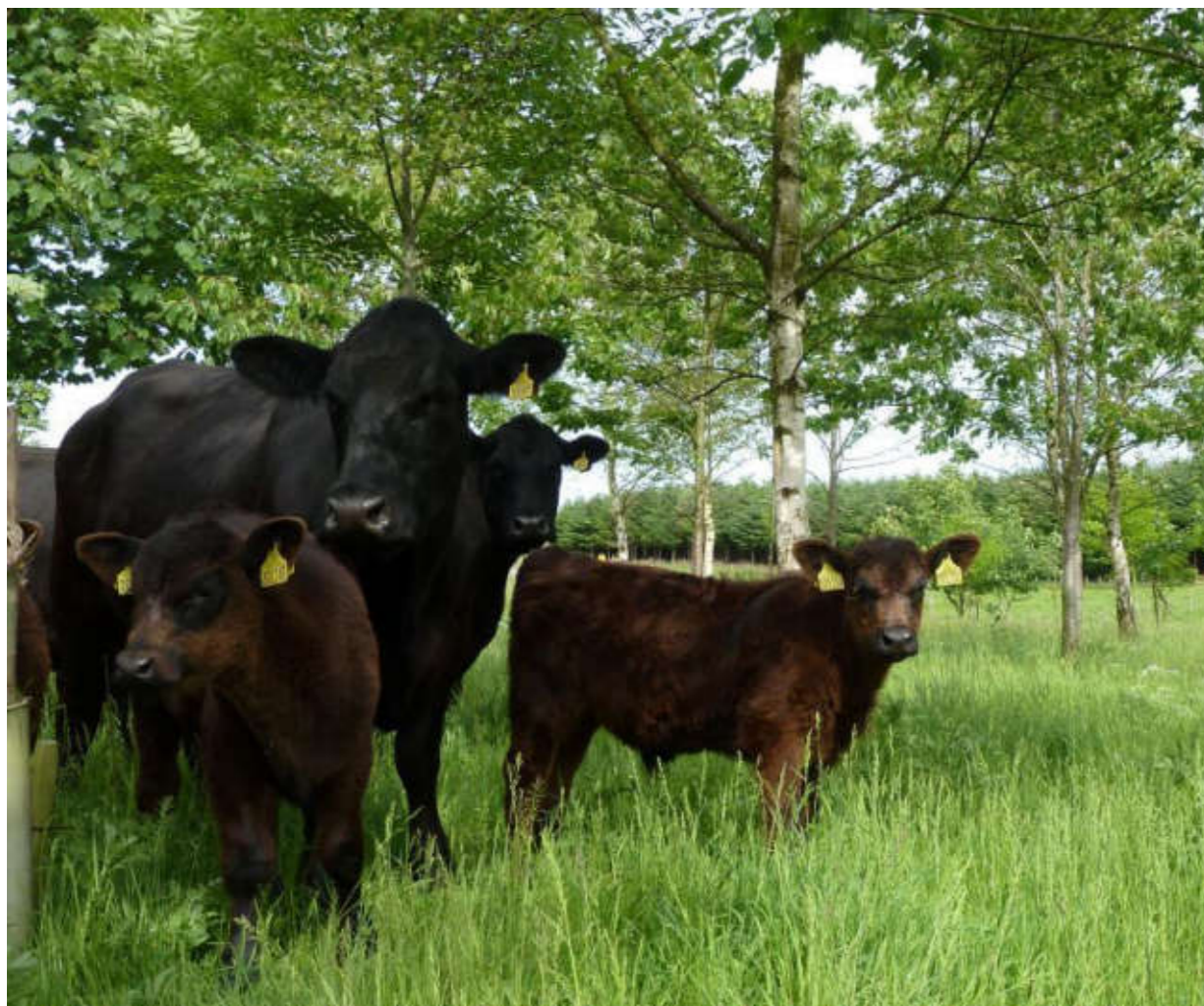
SILVOPASTEVNÍ (T)

Kombinovatelnost

- s AEKO – OETP (ZÁKL)
- s EZ – Trvalý travní porost (platba se poskytne na ALS i EZ/AEKO)



Zdroj: A. Martiník, MENDELU





ZALESNĚNÍ ZEMĚDĚLSKÉ PŮDY (ZZP)

- Založení porostu (ohlášení 2023 do 30. 9., od 2024 do 15. 5., žádost o dotaci do 30. 11.)
- Péče o založený porost - po dobu 5 let (žádost do 15. 5.)
- Náhrada za ukončení zemědělské výroby - po dobu 10 let (žádost do 15. 5.)
- **Žadatel:**
 - Soukromí a veřejní vlastníci, nájemci, pachtýři a vypůjčitelé půdy a jejich sdružení a spolky.
 - Na státní půdě podpora poskytnuta pouze soukromému subjektu nebo obci.
 - Podpora na zalesnění pozemků, jejímž vlastníkem jsou veřejné orgány, kryje pouze náklady na založení lesního porostu.

ZALESNĚNÍ ZEMĚDĚLSKÉ PŮDY (ZZP)

Založení lesního porostu

- Na vymezené zemědělské půdě vhodné k zalesnění (vrstva v LPIS)
- Podle projektu na zalesnění stanovištně vhodnými druhy dřevin na základě typologie zalesňovaných půd v souladu s národní legislativou
- Projekt na zalesnění je podmíněn schválením odborného lesního hospodáře
- Minimální výměra zalesňované zemědělské půdy je 0,5 ha, nejde-li o plochu navazující na stávající PUPFL
- Pozemek musí být převeden do PUPFL
- **Počet životaschopných jedinců tvoří alespoň 90 % minimálního počtu / 1 ha do 14. května roku po založení**
- **Počet životaschopných jedinců tvoří alespoň 80 % minimálního počtu / 1 ha po dobu 5 let v průběhu péče**
- Zalesněná plocha je způsobilá pro poskytnutí přímé platby

	EUR/ha	
Založení lesního porostu	jedle, borovice, buk, dub, lípa, douglaska	3 879
	ostatní dřeviny	2 923
Péče o založený porost		643
Náhrada za ukončení zem. výroby	Kultury R, V, C, S, školka, P nebo jiná trvalá kultura	459
	T, U, G nebo jiná kultura	190



NOVELIZACE OPATŘENÍ PRV

☛ Natura 2000 na z.p. (NV 73/2015)

- Žádost o dotaci nelze podat od r. 2023

☛ DŽPZ (NV 74/2015)

- Žádost o dotaci nelze podat od r. 2023

☛ ANC (NV 43/2018)

- Žádost o dotaci nelze podat od r. 2023

☛ Navazující AEKO (NV 330/2019)

- Žádost o zařazení nelze podat od r. 2023

☛ Navazující EZ (NV 331/2019)

- Žádost o zařazení nelze podat od r. 2023

☛ Zalesňování z.p. (NV 185/2015, 239/2007, 308/2004)

- Povinnost dodržovat pravidla podmíněnosti uvedená v nařízení vlády od roku 2023
-

NOVELIZACE OPATŘENÍ PRV - AEKO (NV 75/2015)

Podmíněnost

- Žadatel musí dodržovat pravidla podmíněnosti uvedená v nařízení vlády o stanovení některých podmínek pravidel podmíněnosti plateb zemědělcům 2023 +
- Žadatel musí dodržovat podmínky minimálních požadavků pro použití hnojiv a POR, na DPB vedených v LPIS na žadatele

Intenzita - OTP

min. 0,3 VDJ / 1 ha TTP žadatele, s výjimkou:

- výměry DPB zařazeného do PODM, MODR, CHRÁSTAL (i staré závazky AEKO dle 75/2015 Sb.)
- výměry DPB, který se nachází alespoň z 50 % v oblastech 1. a 2. zón CHKO, v MZCHÚ nebo v zónách soustředěné péče o přírodu v NP
- nově umožněno započítat jelenovité (stáří nad 1 rok - koef. 0,30 VDJ) – v návaznosti na přípravu vyhlášky

Nepokosené plochy

- Možnost výjimky ponechání nepokosených ploch pro tituly Zatravňování orné půdy a DSO v souběhu s Celofaremní Ekoplatbou

Školení IP

- Žadatel v roce 2023 absolvuje nejpozději do 30. listopadu 2023 školení zajišťované ÚKZÚZ

NOVELIZACE OPATŘENÍ PRV - EZ (NV 76/2015)

Podmíněnost

- Žadatel musí dodržovat pravidla podmíněnosti uvedená v nařízení vlády o stanovení některých podmínek pravidel podmíněnosti plateb zemědělcům 2023 +
- musí dodržovat podmínky minimálních požadavků pro použití hnojiv a POR, na DPB vedených v LPIS na žadatele

Intenzita - TP

min. 0,3 VDJ / 1 ha TTP žadatele, s výjimkou:

- výměry DPB zařazeného do PODM, MODR, CHŘÁSTAL (i staré závazky AEKO dle 75/2015 Sb.)
- výměry DPB, který se nachází alespoň z 50 % v oblastech 1. a 2. zón CHKO, v MZCHÚ nebo v zónách soustředěné péče o přírodu v NP
- nově umožněno započítat jelenovité (stáří nad 1 rok - koef. 0,30 VDJ) – v návaznosti na přípravu vyhlášky

Nepokosené plochy

- Možnost výjimky pro ponechání nepokosených ploch v souběhu s Celofaremní Ekoplatbou



DĚKUJI ZA POZORNOST

David Kuna

david.kuna@mze.cz

Fotografie použité na základě licence od Shutterstock.com, EK a archiv MZe